



BYGGÐASTOFNUN

VESTFIRÐIR

Stöðugreining 2014





23.02.15

Ritstjórn: Árni Ragnarsson. Aðrir höfundar efnis:
Einar Örn Hreinsson, Guðmundur Guðmundsson, Kristján Þ. Halldórsson,
Sigríður K. Þógrímsdóttir, Sigríður Elín Þórðardóttir,
Sigurður Árnason, Snorri Björn Sigurðsson.

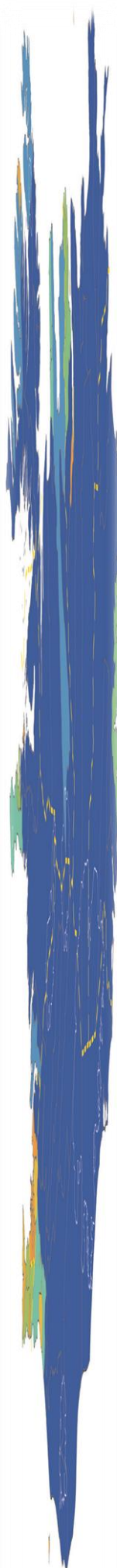


Vestfirðir. Stöðugreining 2014

Efnisyfirlit

Inngangur	5
1 Vestfirðir, staðhættir og sérkenni	6
1.1 Sérstaða	6
1.2 Helstu byggðkjarnar og byggðarlög.....	7
1.3 Íbúar. Mannfjöldapróun	8
1.4 Helstu þéttbýlisstaðir og íbúafjöldi	10
1.5 Brothættar byggðir.....	11
1.6 Jafnrétti	13
1.7 Búferlaflutningar	14
2 Menntun.....	15
2.1 Skipting íbúa eftir menntun.....	15
2.2 Háskólar, framhaldsskólar og símenntunarmiðstöðvar	15
2.3 Starfajöldi á þekkingarsetrum	16
3 Efnahagspróun.....	18
3.1 Tekjur.....	18
3.2 Atvinnuleysi og atvinnuþátttaka	19
3.3 Nýskráning fyrirtækja, hlutfallsskipting framleiðslu og hagvöxtur.....	20
3.4 Fasteignaverð	22
4 Samgöngur.....	23
4.1 Vegir, hafnir, flugvellir	23

4.2 Almenningsamgöngur.....	24
4.3 Fjarlægðir milli helstu þéttbýlisstaða	24
4.4 Gagnaflutningar.....	25
5 Opinber þjónusta.....	26
5.1 Sjúkrahús og heilsugæsla	26
5.2 Löggæsla og sýslumaður.....	26
5.3 Héraðsdómur.....	27
5.4 Rafveita og húshitun.....	27
5.5 Opinber störf	27
6 Önnur þjónusta.....	30
6.1 Verslun.....	30
6.2 Ýmis þjónusta	31
6.3 Ferðaþjónusta.....	31
7 Iðnaður	33
7.1 Landbúnaðarafurðir.....	33
8 Frumvinnsla	34
8.1 Landbúnaður	34
8.2 Fiskveiðar.....	38
8.3 Fiskeldi.....	44
9 Stoðkerfi	45
9.1 Stoðkerfi atvinnuþróunar og nýsköpunar	45
9.2 Áætlanir ríkisins og samþætting þeirra	46
9.3 Sóknaráætlun 2013	47
9.4 Þekkingarsetur.....	48
10 Verkefna- og menningarsamningar.....	49
10.1 Vaxtarsamningur	49
10.2 Menningarsamningur	49
10.3 Nýtingaráætlun fyrir strandsvæði Vestfjarða.....	52
10.4 Umhverfivottun Vestfjarða.....	52
11 Fjölþjóðlegt samstarf.....	54
11.1 NPP, Norðurslóðaáætlunin.....	54
Viðaukar	55
Viðauki 1: Verkefnaskrá Atvest 2011	55
Viðauki 2: Verkefnaskrá menningarsamnings 2011-2012.....	56



Inngangur

Stöðugreining landshluta 2014 er uppfærsla á Stöðugreiningu 2012 með nokkrum viðbótum. Áhersla er á það lögð að landshlutasamtök sveitarfélaga gangist fyrir mótun sóknaráætlana fyrir landshlutana með framtíðarsýn og áherslum til lengri tíma. Þá er áhersla á samþættingu áætlana og hliðsjón af áætlunum ríkisins. Því þótti mikilvægt með stöðugreiningu nú að ná yfirsýn yfir hina mörgu sameiginlegu starfsþætti innan landshlutans, innviði hans og atvinnuvegi eftir því sem kostur er. Leitast er við að setja efni fram á myndrænan hátt og stytta texta þannig að yfirsýn fái fljótt og síðan að tengja efnið við bakgrunnsgögn fyrir þá sem vilja kynna sér efnið betur. Mikilvægt er að Stöðugreining 2014 er uppfléttirit, samantekt, aðgengileg á heimasíðu Byggðastofnunar, með öllum þeim tenglum við bakgrunnsgögn sem í því er að finna. Það verður ekki gefið út á pappír.

Sumir kaflar ritsins eru ekki uppfærðir frá 2012 vegna þess að ólíklegt þótti að breytingar væru merkjanlegar á svo stuttu tímabili. Þar sem um rafræna útgáfu er að ræða er möguleiki á að uppfæra einstaka kafla og það verður gert ef nýjar upplýsingar gefa tilefni til. Á Byggðastofnun er unnið að rafrænum gagnagrunni um byggðamál þar sem gögn verða uppfærð og gerð aðgengileg á netinu. Uppfærsla einstakra kafla stöðugreininga tengist þeirri vinnu.

Þess er vænst að þessi samantekt gagnist landshlutunum við stefnumótun, öðrum sem láta sig þau mál varða og almenna byggðaðróun í landinu, á lands- og landshlutavísu og sveitarstjórnarstigi.

Árni Ragnarsson.

1 Vestfirðir, staðhættir og sérkenni

1.1 Sérstaða

Svæði sóknaráætlunar Vestfjarða nær yfir 8.898 km², þar af eru 3.715 km² eða 41,8% undir 200 m y.s. Vestfirðir afmarkast af sjó nema á mjórri ræmu að sunnan, milli marka í botnum Gilsfjarðar og Bitrufjarðar á Ströndum. Mörk Strandabyggðar og Húnaþings vestra, áður Bæjarhrepps, eru þó upp frá Skarfatanga, við Bitrufjörð að sunnan.

Svæðið er samfallandi með starfssvæði landshlutasamtaka sveitarfélaga á Vestfjörðum, Fjórðungssambands Vestfirðinga, með aðild allra 9 sveitarfélaga með 6.972 íbúa 1. janúar 2014, 0,1% minni hluti en 1. janúar 2012.

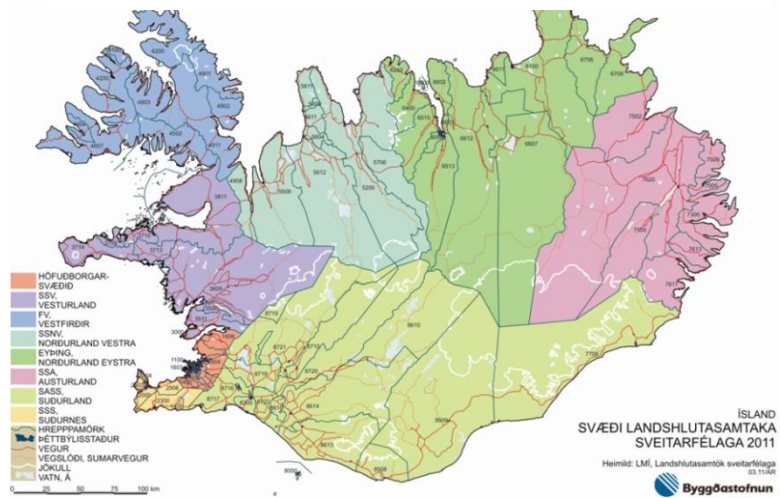
Vestfirðir eru ríkir af sérstæðri náttúru til lands og sjávar, náttúruvegurð og afskekktum eyðibygðum, þeim þekktustu á Hornströndum. Vestfjörðum má skipta í þrennt vegna vegalengda; sunnanverða Vestfirði, norðanverða Vestfirði og Strandir. Þó er skólaakstur og dagleg vinnusókn milli byggðar innst í Ísafjarðardjúpi og Hólmavíkur yfir Steingrímsfjarðarheiði.

Öll þessi svæði byggjast á útgerðarstöðum og hafa öll gímt við fólksfækkun um árabil. Friðland á Hornströndum er víðáttumikið svæði og ferðafólk sækir þangað í vaxandi mæli. Skrá yfir vernduð svæði á Vestfjörðum

og svæði á náttúruminjasrá er að finna í stöðuskýrslu frá 2009 sem unnin var fyrir þjóðfund á Vestfjörðum 2009.¹ (20/20 Sóknaráætlun. Stöðuskýrsla Vestfjarðasvæðis. Töluleg samantekt. Febrúar 2010.) í skýrslunni er líka að finna yfirlit yfir auð- og orkulindir.

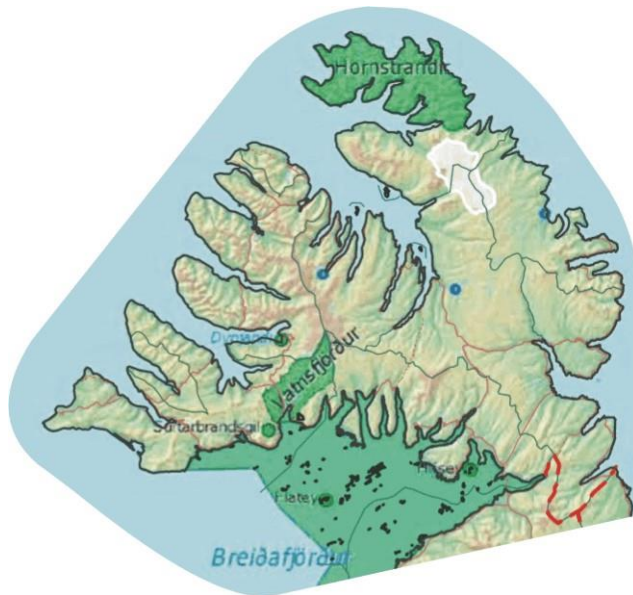
Með skýrslu verkefnisstjórnar Rammaáætlunar um vernd og nýtingu náttúrusvæða frá 2011 fylgja kort þar sem merktir eru inn verndar- og nýtingarstaðir að tillögu verkefnisstjórnarinnar.² Ekki er gert ráð fyrir háhitasvæðum á Vestfjörðum en jarðhiti finnst þó á nokkrum stöðum og fáeinir staðir fyrir vatnsaflsvirkjanir.

Mynd 1.1.1 Landshlutasamtök og sveitarfélög 2012



Mynd 1.1.2 Virkjanakostir og vernduð svæði 2011

Korthluti verkefnisstjórnar Rammaáætlunar um vernd og nýtingu náttúrusvæða 2011



¹ <http://www.forsaetisraduneyti.is/media/island/soknaraetlanir-fyrir-svaedi/landshlutask-vestfj.pdf>

² www.idnadarraduneyti.is/media/Acrobat/Kort-ur-skysrslu.pdf

1.2 Helstu byggðkjarnar og byggðarlög

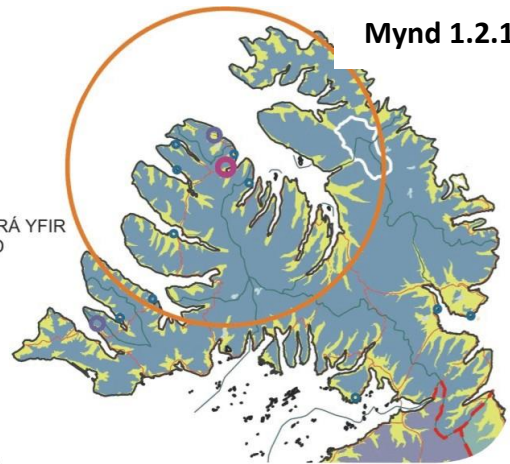
Í grófum dráttum skiptir landslag Vestfjörðum í þrjú undirsvæði, Sunnanverða og Norðanverða Vestfirði og Strandir. Byggðarlög á stórum svæðum á Hornströndum, við Djúp og í Jökulfjörðum fóru í eyði á síðustu öld og byggð á Vestfjörðum er aðallega á útgerðarstöðunum.

Aðstæður fólks, sókn eftir þjónustu, vinnu og verslun

ráðast að nokkru af vegalengdum og ferðatíma. Sama má segja um forsendur til rekstrar fyrirtækja. Þannig hefur þéttleiki byggðar áhrif á búsetuskilyrði. Miðað við þetta byggð á höfuðborgarsvæðinu eru aðrir landshlutar strjálbýlir en á Vestfjörðum er mikill munur á milli svæða og svo lítill hluti Stranda og Inndjúps er byggður að varla mælist á kvarðanum íbúar á ferkílómetra.

Íbúafjöldi svæða og þéttleiki byggðar eru kvarðar sem auðvelt er að fylgjast með. Þeir byggjast á mannfjöldatölum Hagstofu Íslands ár hvert og landstærðum sem Landmælingar Íslands hafa reiknað. Skipting íbúafjöldans eftir kynjum er kvarði sem er mikilvægur og aðgengilegur í gögnum Hagstofu Íslands og uppfærast þar á hverju ári.

SKÝRINGAR



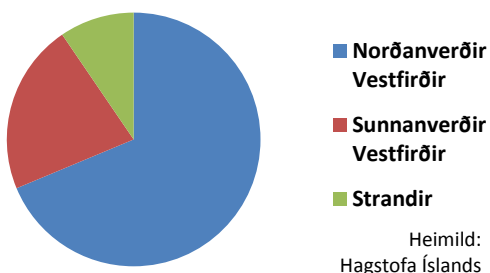
Mynd 1.2.1

VESTFIRÐIR ÞÉTTBÝLISSTAÐIR OG LÁGLENDI 2012

Heimild: Innanríkisráðuneytið, Hagstofa Íslands, LMÍ 10.12/ÁR

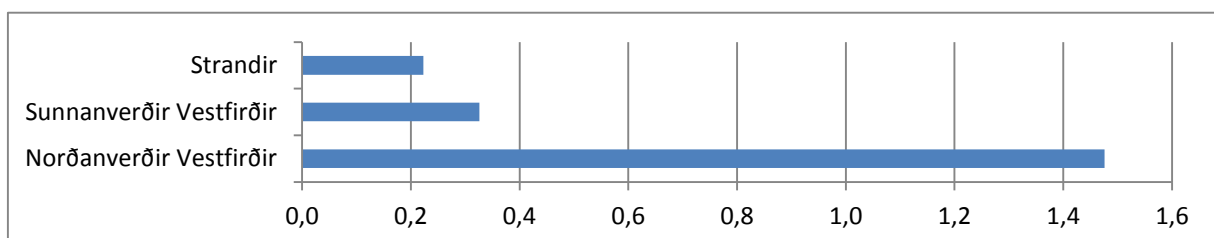


Mynd 1.2.2 Skipting mannfjöldans á svæðishluta Vestfjarða 2014



Mynd 1.2.4 Íbúafjöldi á Vestfjörðum á ferkílómetra 2012

Heimild: Hagstofa Íslands, LMÍ



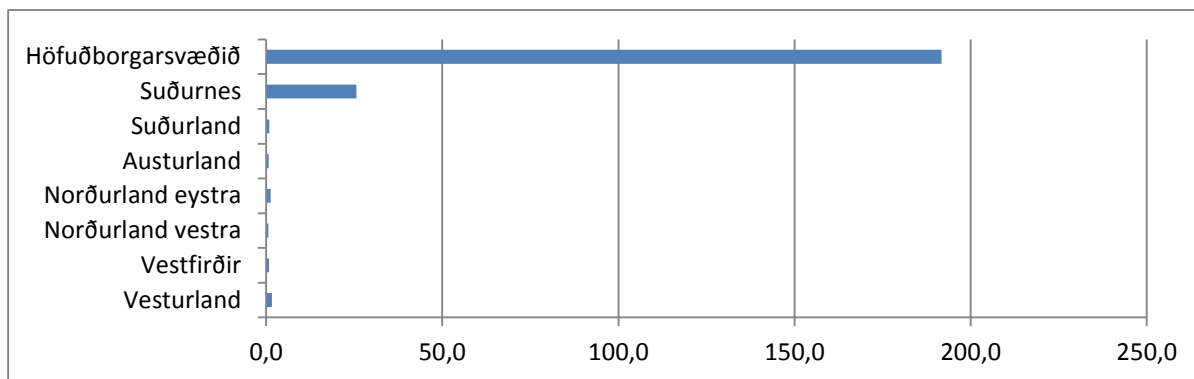
Mynd 1.2.3 Landstærð og íbúafjöldi sveitarfélaga og svæðishluta 2012

Heimild: Hagstofa Íslands og LMÍ

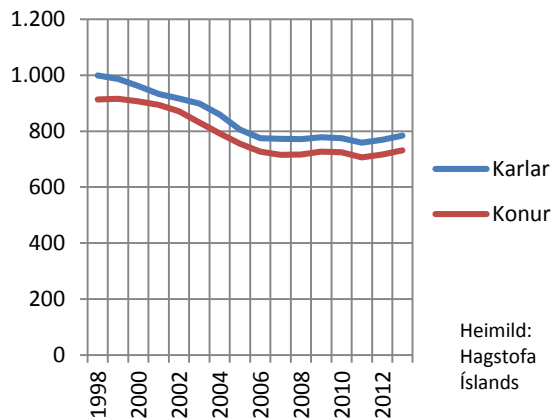
	fer-kílómetrar	karlar 11 2012	konur 11 2012	íbúafjöldi pr. km²
Bolungarvíkurkaupst	111	458	431	8,0
Ísa fjaraðarbær	2.397	1889	1866	1,6
Súða víkurhreppur	761	96	86	0,2
Norðanverðir Vestfirðir	3.269	4826		1,5
Reykhólahreppur	1.103	134	137	0,2
Tálknafjarðarhreppur	180	148	128	1,5
Vesturbyggð	1.334	475	435	0,7
Sunnanverðir Vestfirðir	2.617	1457		0,3
Árneshreppur	718	28	24	0,1
Kaldrananeshreppur	459	49	55	0,2
Stranda byggð	1.834	280	236	0,3
Strandir	3.011	672		0,2

Mynd 1.2.5 Íbúafjöldi landshluta á ferkílómetra 2012

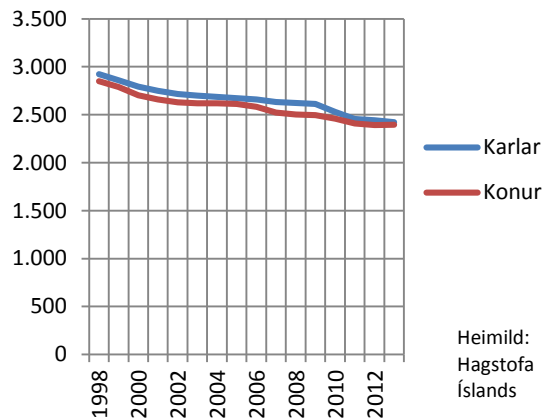
Heimild: Hagstofa Íslands, LMÍ



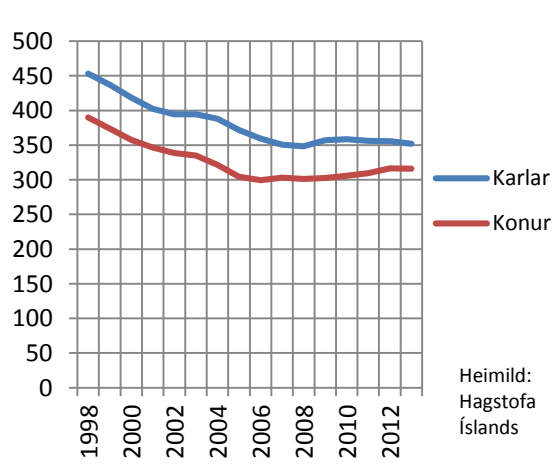
Mynd 1.2.6 Íbúafjöldi á sunnanverðum Vestfjörðum 1998-2013



Mynd 1.2.7 Íbúafjöldi á norðanverðum Vestfjörðum 1998-2013



Mynd 1.2.8 Íbúafjöldi á Ströndum 1998-2013



1.3 Íbúar. Mannfjöldapróun

Þann 1. janúar 2014 bjuggu 6.972 manns á Vestfjörðum, þar af 6.240 í þéttbýli, eða 89,5%. Íbúum hafði þá fækkað um 1.596 frá 1998 eða um 18,6%. Þá bjó um 88,5% Vestfirðinga í þéttbýli. Hluttur Vestfirðinga af þjóðinni hefur líka farið minnkandi á þessu tímabili.

Hluttur erlendra ríkisborgara hefur farið vaxandi á Vestfjörðum og var tæp 10% í ársbyrjun 2013 á móti 6,6% á landinu öllu. Í skýrslu Bygðastofnunar frá júní 2011 er leitast við að varpa ljósi á mikilvægi erlendra ríkisborgara fyrir íslenskt efnahagslíf.³

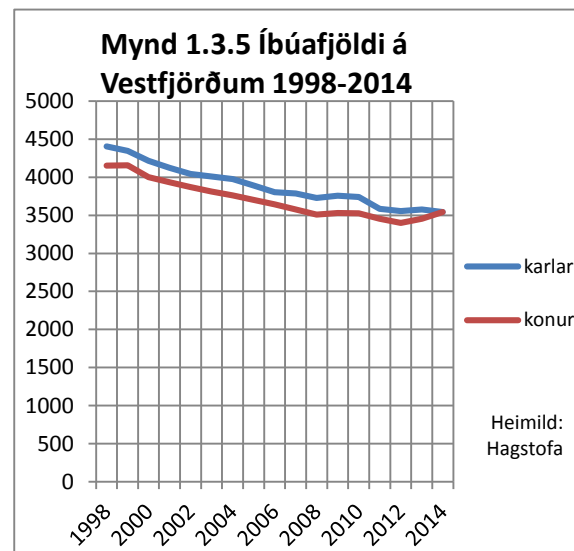
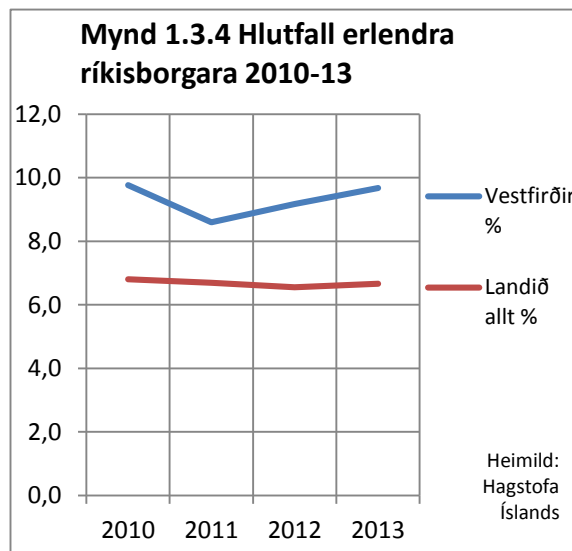
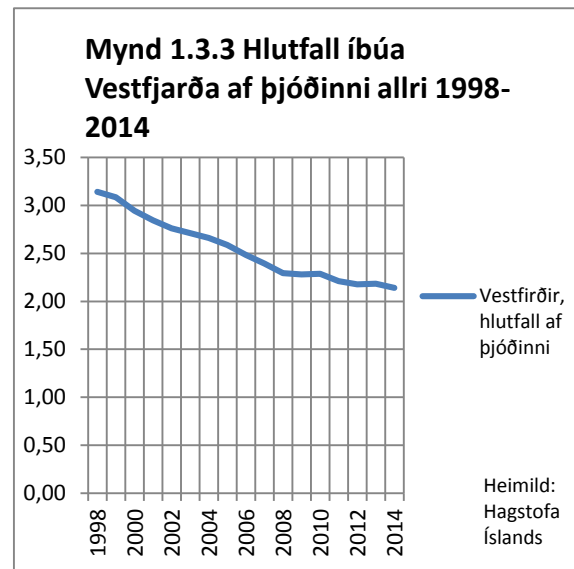
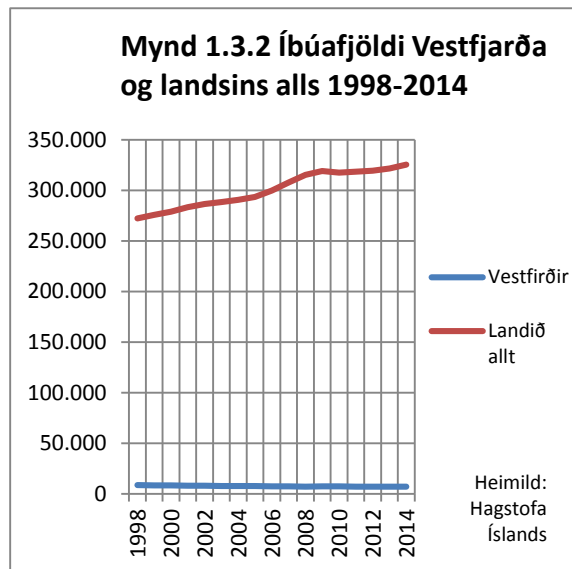
³ http://www.byggdastofnun.is/static/files/Skyrslur/Erlendir_rikisbogarar-juni_2011.pdf

Mannfjöldapróun síðustu ára er viðfangsefni í skýrslu Byggðastofnunar, des. 2010, Breytingar á íbúafjölda 2001-2010.⁴ Aðstæður og þróun á Vestfjörðum eru m.a. viðfangsefni í skýrslu Byggðastofnunar frá maí 2012, *Samfélag, atvinnulíf og íbúapróun í byggðarlögum með langvarandi fólksfækkun*.⁵

Mynd 1.3.1 Íbúafjöldi sveitarfélaga og svæða á Vestfjörðum 1998-2012

Heimild: Hagstofa Íslands

	1998		2002		2007		2012	
	Karlar	Konur	Karlar	Konur	Karlar	Konur	Karlar	Konur
Bolungarvík	549	544	498	461	457	445	458	431
Ísafjarðarbær	2240	2183	2110	2074	2082	2008	1889	1866
Súðavíkureyri	152	119	118	104	120	105	96	86
Norðanverðir Vestfirðir	2941	2846	2726	2639	2659	2558	2443	2383
Reykholahreppur	177	158	150	150	134	121	134	137
Tálknafjarðahreppur	188	139	196	177	152	141	148	128
Vesturbyggð	640	614	577	564	485	454	475	435
Sunnanverðir Vestfirðir	1005	911	923	891	771	716	757	700
Árneshreppur	41	31	35	24	27	22	28	24
Kaldrananeshreppur	66	76	67	67	49	52	49	55
Strandabyggð	352	287	293	248	280	227	280	236
Strandir	459	394	395	339	356	301	357	315
Samtals	8556		7913		7361		6955	



⁴ www.byggdastofnun.is/static/files/Skyrslur/Mannfjoldi_2001-2010.pdf.

⁵ www.byggdastofnun.is/static/files/Skyrslur/Samfelag/Samfelag_atvinnulif_og_ibuathroun_skyrslan_i_heild.pdf.

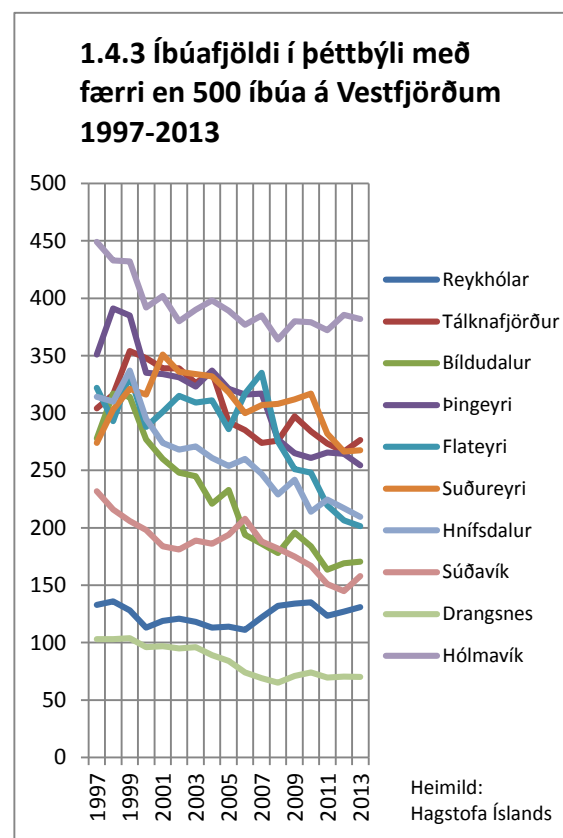
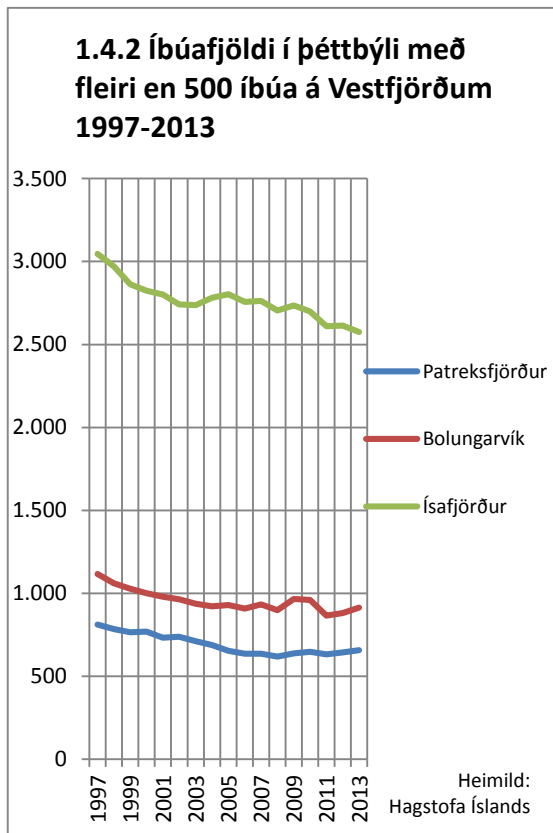
1.4 Helstu þéttbýlisstaðir og íbúafjöldi

Á Vestfjörðum er einn bær með yfir eitt þúsund íbúa, Ísafjörður, með 2.527 íbúa 1. janúar 2014. Tveir bæir hafa milli 500 og 1000 íbúa, Bolungarvík með 933 íbúa og Patreksfjörður með 662 íbúa 1. janúar 2014. Patreksfjörður er stærsti bær á sunnanverðum Vestfjörðum. Á Ísafirði hafði íbúum fækkað úr 2.997 árið 1998 eða um það bil 15,7%. Íbúum á öðrum þéttbýlisstöðum hefur líka fækkað frá 1998 nema á Suðureyri þar sem smábátaútgerð stendur sterkt og hugsanlega hefur nágrennið við Ísafjörð áhrif til styrktar. Miklar breytingar í útgerð hafa orðið á Vestfjörðum.

Viðgangur bæjanna er mikilvægur fyrir þróun búsetuskilyrða á svæðinu og því er íbúafjöldi þeirra mikilvægur kvarði sem byggist á tölum Hagstofu Íslands fyrir hvert ár.

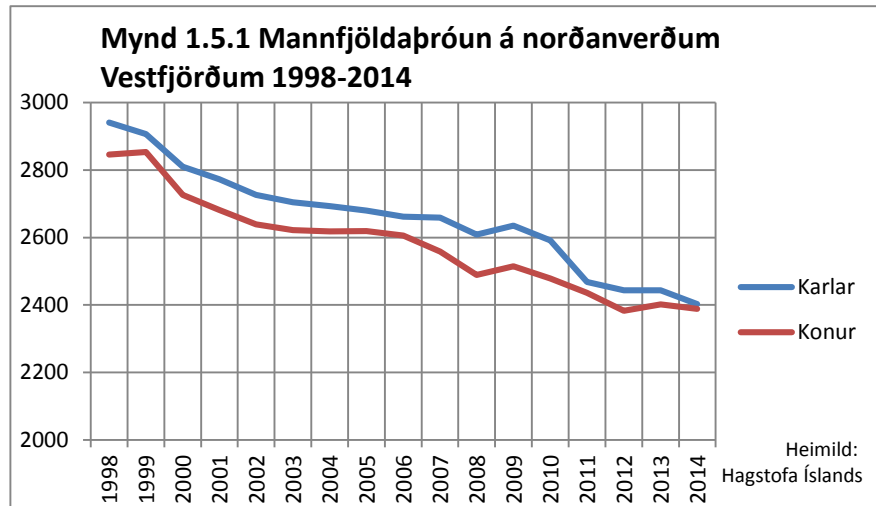
Mynd 1.4.1 Þéttbýlisstaðir og íbúafjöldi 2013-2014							
	2013			2014			
	Alls	Karlar	Konur	Alls	Karlar	Konur	
Reykhólar	133	67	66	129	65	64	
Patreksfjörður	651	332	319	662	342	320	
Tálknafjörður	275	143	132	278	138	140	
Bíldudalur	170	89	81	171	92	79	
Þingeyri	262	126	136	247	118	129	
Flateyri	199	91	108	204	96	108	
Suðureyri	264	139	125	271	136	135	
Bolungarvík	894	467	427	933	488	445	
Ísafjörður	2.624	1.296	1.328	2.527	1.248	1.279	
Hnífsdalur	216	115	101	203	107	96	
Súðavík	145	76	69	171	86	85	
Dranganes	69	35	34	71	36	35	
Hólmavík	391	203	188	373	194	179	
	6.293			6.240			

Heimild: Hagstofa Íslands



1.5 Brothættar byggðir

Bíldudalur er eina byggðarlagið á Vestfjörðum sem skilgreint hefur verið inn í verkefni Byggðastofnunar *Brothættar byggðir*.⁶ Eins og fram kemur hér á eftir fækkaði íbúum þar mikið á tímabilinu 1998-2011. Síðan þá hefur hafist mikil



uppbygging á Bíldudal og íbúum hefur fjölgað aðeins. Í verkefninu *Brothættar byggðir* er áhersla lögð á að virkja íbúa til samstarfs eins og lýst er í greinargerðinni *Bíldudalur – samtal við framtíðina. Skilaboð íbúapings 2013*.⁷

Við samantekt Byggðastofnunar um byggðir með langvarandi fólksfækkun árið 2012 beindist athyglin að Vestfjörðum sem þá var skipt í þrjú megin svæði, norðurhluta, suðurhluta og Strandir. Meginniðurstöður⁸ voru eftirfarandi:

Norðanverðir Vestfirðir:

- Íbúum á norðanverðum Vestfjörðum fækkaði um rúm 23% á árunum 1994-2011.
- Mikil fækkun hefur orðið í aldurshópnum undir 39 ára.
- Karlar eru fleiri en konur í öllum aldurshópum nema 60+.
- Rannsóknir og menntun standa sterkt á Ísafirði og á Vestfjörðum eru 24 starfsstöðvar þekkingarsetra.
- Fiskeldi er öflugt á norðanverðum Vestfjörðum og áhugi fyrir að efla það enn frekar þar sem kjöraðstæður eru í fjörðunum.
- Ferðaþjónusta er í vexti.
- Lítið er um heitt vatn á svæðinu og víðast kynt með rafmagni.
- Miklar samgöngubætur hafa orðið undanfarin ár og hægt að aka á malbiki frá Ísafirði til Reykjavíkur. Göngin milli Bolungarvíkur og Hnífsdals breyta miklu fyrir búsetu á svæðinu.
- Öflug sérverslun er á Ísafirði.
- Áhersla er lögð á að fá opinberar stofnanir á svæðið og að stuðningur verði aukinn. Það vantar djarfar hugmyndir til umbóta og kjark til að fylgja þeim eftir.
- Ýmsar hugmyndir heimamanna til umbóta, t.d. hugmynd um háskóla hafsins á Vestfjörðum.

Enn fækkaði íbúum nokkuð á norðanverðum Vestfjörðum á tímabilinu 2011-2014, einkum körlum.

Sunnanverðir Vestfirðir:

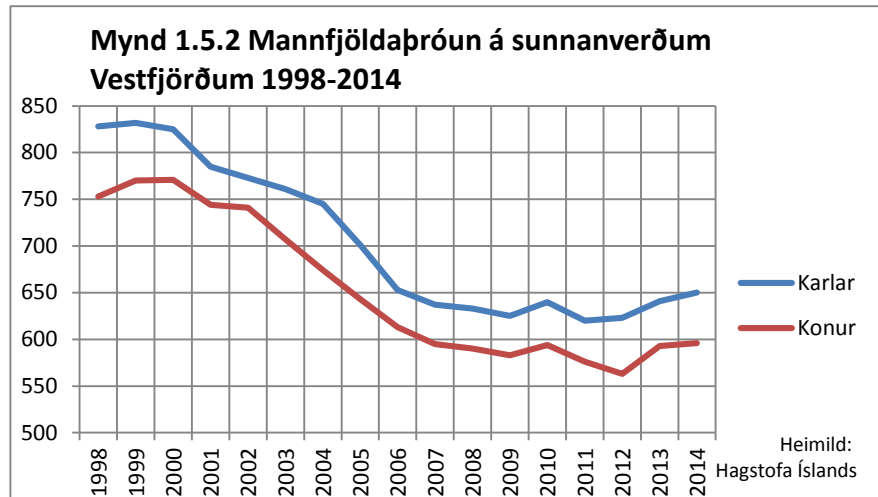
- Fólksfækkun á sunnanverðum Vestfjörðum, þ.e. Vesturbyggð og Tálknafirði, var 32% á árunum 1994-2011. Á sama tíma fækkaði um rúm 22% í Reykhólahreppi. Mun meiri fækkun er í dreifbýli en þéttbýli.
- Í þéttbýli fækkaði mest um 45% á Bíldudal á tímabilinu.
- Íbúum undir tvítugu fækkaði um meira en helming og í aldurshópnum 20-39 ára fækkaði um nær 40% á tímabilinu í Vesturbyggð og Tálknafjarðarhreppi.
- Karlar eru fleiri en konur, sérstaklega í aldurshópnum 20-39 ára.

⁶ <http://www.byggdastofnun.is/is/brothaettar-byggdir/framtid-fyrir-brothaettar-byggdir>

⁷ <http://www.byggdastofnun.is/is/brothaettar-byggdir/bildudalur>

⁸ <http://www.byggdastofnun.is/static/files/Skyrslur/Samfelag/4.Vestfirdir.pdf>

- Hlutfall erlendra ríkisborgara er hærra á Vestfjörðum en landsmeðaltal eða 9%, en á sunnanverðum Vestfjörðum er hlutfallið 13%.
- Á Patreksfirði og Tálknafirði er eitt stórt fyrirtæki burðarás í atvinnulífi.

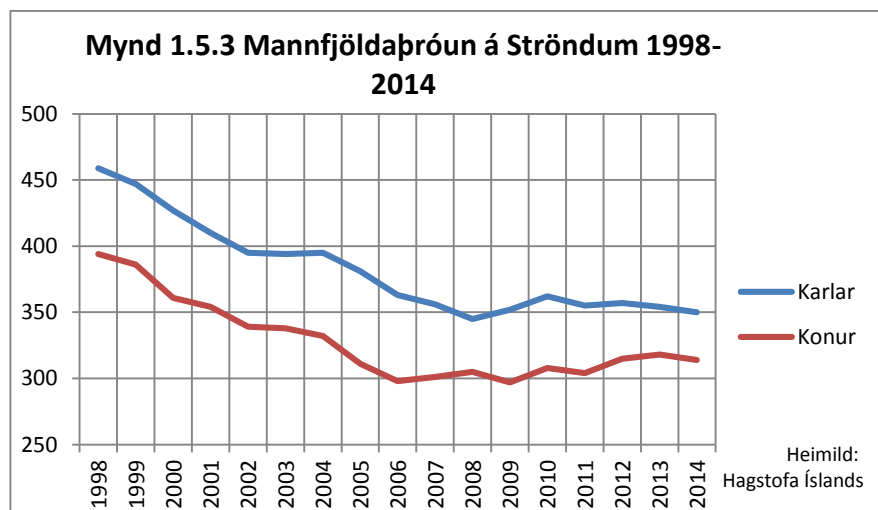


- Á Reykhólum er Þörungaverksmiðjan burðarás í atvinnulífi. Kalkþörungaverksmiðjan á Bíldudal er mikilvægt fyrirtæki í þorpinu en sjávarútvegur hefur látið undan síga þar.
- Mikill straumur ferðamanna liggur á Látrabjarg en mikið vantar á aðgengi.
- Mikil áhersla er á umhverfismál á Tálknafirði og skóli og leikskóli hafa verið með grænfána árum saman.
- Þekkingarsetrið Skor og sú starfsemi sem það hýsir er mjög mikilvægt fyrir svæðið.
- Mikil óánægja kom fram á fundum á svæðunum haustið 2010 vegna fyrirhugaðs niðurskurðar hins opinbera.
- Samgöngumál voru einnig mikið til umræðu.
- Rafmagn er ótryggt.
- Mikil ánægja er með samstarf skólavars á Patreksfirði við framhaldsskólann á Grundarfirði og hefur það námsframboð mikil áhrif í samfélaginu.
- Reykhólahreppur á í raun betur heima í öðru samstarfi, t.d. við Vesturland og Strandir.
- Tækifæri felast t.d. í ferðaþjónustu og fiskeldi.

Íbúum á sunnanverðum Vestfjörðum hefur heldur fjölgað á tímabilinu 2011-2014 og körlum meira en konum.

Strandir:

- Íbúum á Ströndum fækkaði frá 20 til 50% á tímabilinu 1994-2011, mest í Árneshreppi.
- Mest er fækkunin í yngstu aldurshópnum, eða 40 ára og yngri.
- Karlar eru fleiri en konur og sérstaklega í eldri aldurshópnum, sem er öfugt við önnur svæði.



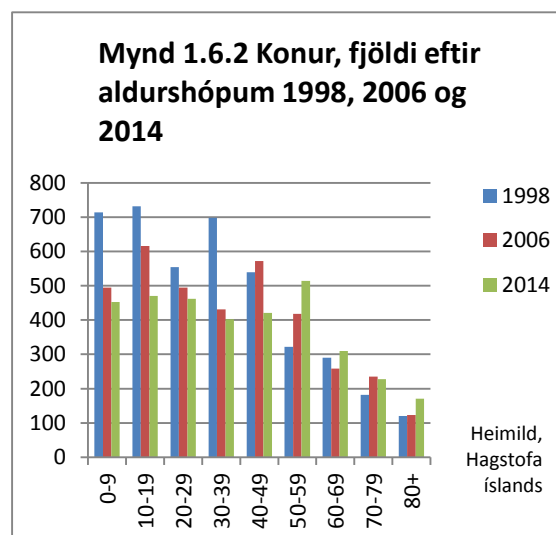
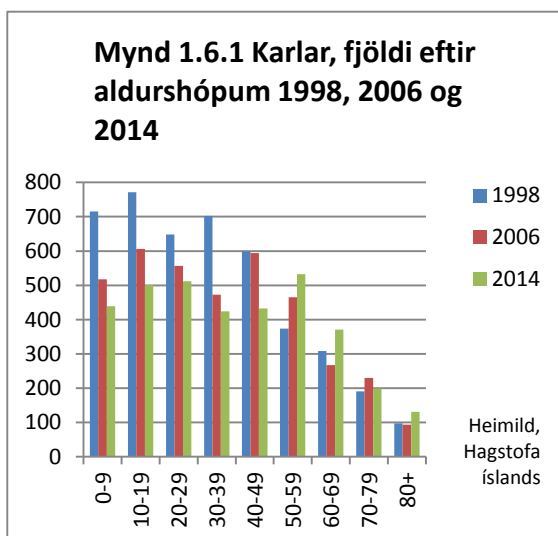
- Fólki hefur þó ekki fækkað og jafnvel heldur fjölgað á allra síðustu árum, eða frá 2005.
- Hlutfall erlendra ríkisborgara er lág, eða um 1%.
- Sjávarútvegur og landbúnaður eru mikilvægustu atvinnugreinarnar, en ferðaþjónusta er einnig mikilvæg og vaxandi atvinnugrein.
- Hólmadrangur er burðarás í atvinnulífi á Hólmavík.

- Þekkingarsetur á Hólmavík er mjög mikilvægt fyrir svæðið.
- Galdrasýningin hefur dregið að gesti og vakið athygli á svæðinu.
- Vegurinn um Þröskulda breytir miklu fyrir svæðið, bæði fyrir íbúa á Ströndum, atvinnustarfsemi á Hólmavík og samstarf á Vestfjörðum.
- Hátt hlutfall frístundahúsa (húsa í eigu fólks sem ekki hefur fasta búsetu) er á Drangnesi, allt að fjórðungur allra húsa í þorpinu.
- Heitt vatn í Hveravík gæti skapað tækifæri. Hitaveita er á Drangnesi en ekki á Hólmavík.
- Samgöngumál hvíla þungt á íbúum Árnesbyggðar, en ástand samgangna er lítið breytt frá síðustu skýrslu Byggðastofnunar. Íbúar eru einangraðir að vetrinum og helsta samgönguæð þeirra er flug til Reykjavíkur.
- Kaupfélag Steingrímsfjarðar er öflugt og hefur stækkað við sig og bætt þjónustuna.

Íbúum hefur fjölgað lítillega á Ströndum á tímabilinu 2011-2014, og þá konum, á meðan körlum hefur fækkað.

1.6 Jafnrétti

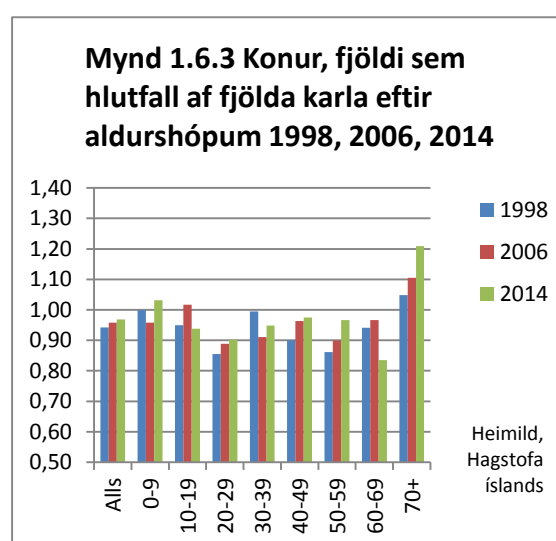
Mikill munur á fjölda karla og kvenna í samfélagi er af mörgum, leikum og lærðum, talinn veikleiki samfélagsins og takmarkandi fyrir þróun þess. Því séu jafnréttismál mikilvægt byggðamál. Þennan kynjahalla má lesa úr mannfjöldatölum margra sveitarfélaga og landshluta, t.d. úr myndinni af þróun



íbúafjöldans í Strandabyggð, mynd 1.5.3.

Brottflytningur kvenna úr dreifbýli er ekki séríslenskt fyrirbrigði og er t.d. viðfangsefni í ESPON-verkefni, *Rural migration, SEMIGRA*.⁹

Vestfirðingum í öllum aldurshópum undir fimmtugu hefur fækkað frá 1998 og aldurshóparnir yfir fimmtugu hafa stækkað. Þetta virðist vera sambærileg tilhneiging og gætir í öðrum landshlutum, nema á áhrifasvæði höfuðborgarinnar, að hinn virki aldurshópur í atvinnulífi og barneignum fer minnkandi, og það hefur verið túlkað sem merki um stöðnun. Kynjahallinn hefur sveiflast nokkuð á tímabilinu 1998-2014 en hlutur



⁹ http://www.espon.eu/main/Menu_Projects/Menu_TargetedAnalyses/semigra.html

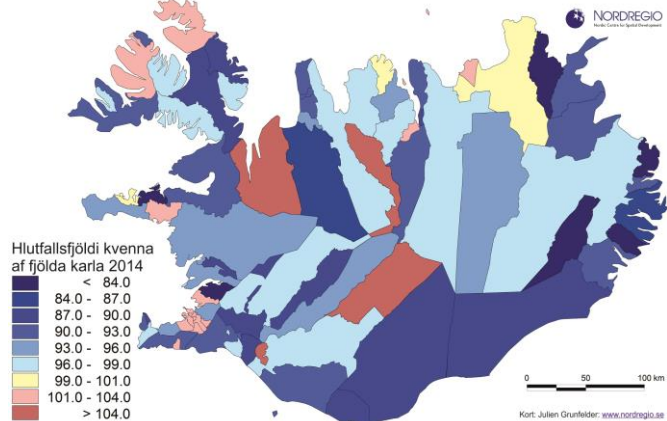
kvenna yfir sjötugu hefur vaxið. Þær verða eldri en karlarnir.

Skipting íbúa eftir kyni er mikilvægur kvarði og sama gildir um skiptingu eftir aldurshópum. Þessi skipting eftir kyni og aldri byggist á fólksfjöldatölum Hagstofu Íslands og uppfærast ár hvert.

Á korti Nordregio á mynd 1.6.4 eru kynjahlutföll sýnd eftir sveitarfélögum árið 2014. Landsmeðaltalið var 99,4 konur á hverja 100 karla og Ísafjarðarbær nokkuð yfir því. Tálknafjörður, Súðavíkurreppur, Kaldrananeshreppur og Reykhólahreppur voru aðeins undir landsmeðaltali en Bolungarvík, Vesturbyggð, Árneshreppur og Strandabyggð talsvert undir því.

Sveitarfélög á Vestfjörðum hafa samþykkt jafnréttisstefnu eða jafnréttisáætlanir, Bolungarvík¹⁰, Ísafjarðarbær¹¹, Árneshreppur, Kaldrananeshreppur, Strandabyggð og Reykhólahreppur sameiginlega¹², Súðavíkurreppur¹³ og Tálknafjarðarhrepp og Vesturbyggð sameiginlega.¹⁴

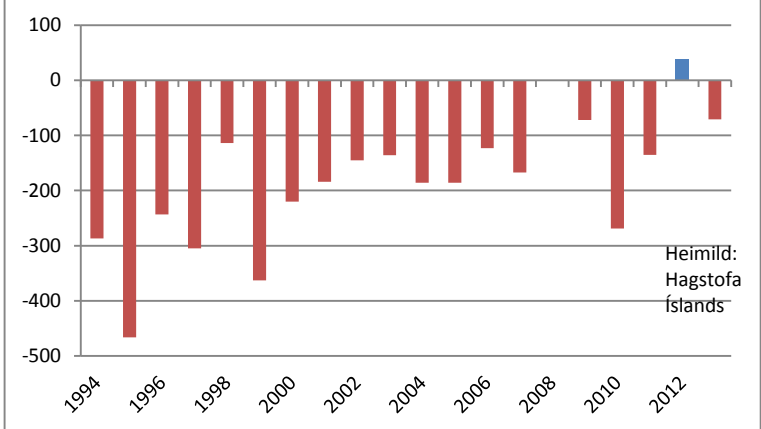
Mynd 1.6.4



1.7 Búerlaflutningar

Fækkun íbúa skýrist annars vegar af miklum brottflutningi fólks á undanförunum áratugum og hins vegar af aldursamsetningu íbúa sem er orðin þannig að ekki er að vænta verulegrar náttúrulegrar fjölgunar. Þannig hafa rúmlega 3.600 manns flutt brott umfram aðflutta frá Vestfjörðum síðustu 20 ár og er fjöldi brottfluttra umfram aðflutta sýndur á mynd 1.7.1. Þar sést að heldur hefur dregið úr

Mynd 1.7.1 Mismunur brottfluttra og aðfluttra á Vestfjörðum 1994-2013



brottflutningi síðustu ár en aðfluttir voru fleiri en brottfluttir aðeins eitt ár, 2012, og árið 2008 voru aðfluttir og brottfluttir jafnmargir. Aðflutningur erlendra ríkisborgara hefur mildað áhrif mikils brottflutnings í sumum landshlutum. Það á við um Vestfirði þar sem erlendir ríkisborgarar voru um 9% íbúafjöldans í ársbyrjun 2013. Þeir teljast með í tölu aðfluttra svo án þeirra hefði fækkunin verið enn meiri.

¹⁰ <http://www.bolungarvik.is/userfiles/files/JafnrxttisxxtlunBolungarvxxkurkaupstaxarxsamtaxgerxarxxtlun.pdf>

¹¹ http://isafjordur.is/utgefid_efni/stefnur/skra/628/

¹² <http://www.strandabyggd.is/stjornsysla/tilkynningar/skra/380/>

¹³ http://www.sudavik.is/stjornsysla/samthykktir_og_reglugerdir/Jafnrettisaaetlun_Sudavikurhrepps_2012-2015

¹⁴ http://www.vesturbyggd.is/stjornsysla/utgefid_efni/skra/1244/

2 Menntun

2.1 Skipting íbúa eftir menntun

Til þess að greina skiptingu íbúa í landshlutunum eftir menntun fékk Byggðastofnun fyrirtækið Capacent til að taka saman tölur úr gögnum sínum. Capacent spyr í ýmsum könnunum um menntun og því telst upplýsingagrunnurinn vera marktækur þó þurft hafi að fara aftur til 2011 til þess að fá marktækt úrtak.

Eins og í öðrum tölum fyrir landsmeðaltal vegur hlutur höfuðborgarsvæðisins afar þungt. Samanburður leiðir í ljós að íbúar á Vestfjörðum með próf úr grunnskóla eða minni menntun eru fleiri en eru að landsmeðaltali. Þetta á sérstaklega við um konur þar sem munurinn er mikill. Fleiri konur en að landsmeðaltali hafa lokið starfsnámi í framhaldsskóla og fleiri karlar hafa lokið iðnnámi en að meðaltali á landinu. Þessi hlutföll eru í samræmi við t.d. Vesturland. Hlutur Vestfirðinga sem hafa lokið stúdents- eða háskólaprófi er undir landsmeðaltali en konur á Vestfjörðum með grunnnám úr háskóla ná þó upp undir landsmeðaltal.

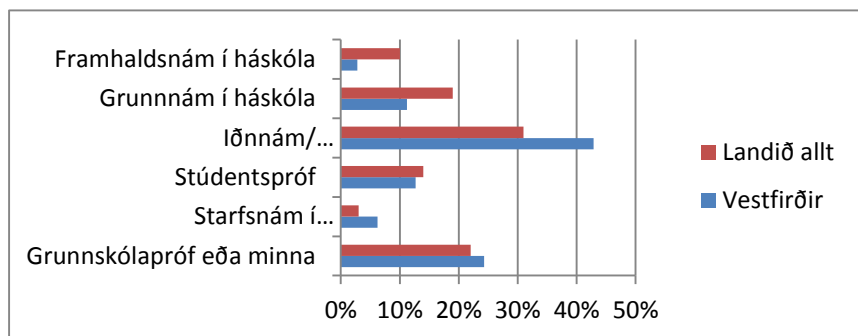
Mynd 2.1.1 Hlutfallsskipting íbúa 18 ára og eldri 2011-2012 eftir menntun

Heimild: Capacent

	Grunnskólapróf eða minna	Starfsnámi í framhaldsskóla	Stúdentspróf	Iðnnám/verknám/meistarapróf	Grunnnám í háskóla	Framhaldsnám í háskóla	
Karlar							
Vestfirðir	24%	6%	13%	43%	11%	3%	100%
Landið allt	22%	3%	14%	31%	19%	10%	99%
Konur							
Vestfirðir	42%	8%	13%	10%	22%	5%	100%
Landið allt	27%	6%	19%	9%	27%	11%	99%

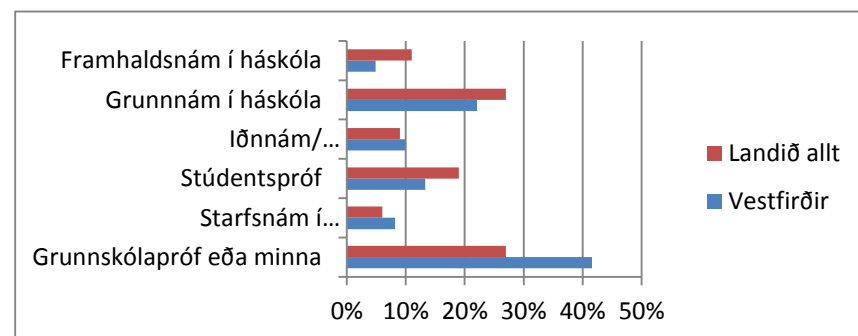
Mynd 2.1.2 Hlutfallsskipting karla 18 ára og eldri 2011-2012 eftir menntun

Heimild: Capacent



Mynd 2.1.3 Hlutfallsskipting kvenna 18 ára og eldri 2011-2012 eftir menntun

Heimild: Capacent



2.2. Háskólar, framhaldsskólar og símenntunarmiðstöðvar

Háskóli er ekki starfandi á Vestfjörðum. Háskólasetur Vestfjarða er á Ísafirði og þar er menntaskóli. Háskólasetrið er fjarnámssetur fyrir um 150 fjarnema sem þar geta verið í námi við háskóla fjarri Vestfjörðum og starfrækir meistaranám í haf- og strandsvæðastjórnun fyrir um 30 meistaranema. Að auki fara þar fram margs konar sumarnámskeið. Á Ísafirði er líka Fræðslumiðstöð Vestfjarða, símenntunarstofnun landshlutans.

Háskóla­setur og útibú má flokka sem þekkingarsetur, starfsstöðvar af ýmsu tagi með langmenntuðu starfsfólki sem er að finna í öllum landshlutum. Aðgengi að menntun, símenntun og starfsendurhæfingu er talin ein forsenda fyrir nýsköpun.

2.3 Starfajöldi á þekkingarsetrum

Í áfangaskýrslu um þekkingarsetur á Íslandi sem lögð var fram árið 2010 af Mennta- og menningarmálaráðuneyti voru skilgreind þekkingarsetur í hverjum landshluta utan höfuðborgarsvæðisins og starfajöldi þeirra. Starfsemi af þessu tagi er talin mikilvæg fyrir

nýsköpun og starfajöldi því mikilvægur kvarði. Starfajöldinn, sem settur er hér fram sem kvarði, byggist á samantekt skýrslunnar. Hann er þó gallaður að því leyti að á svæðunum eru fleiri stofnanir starfandi sem byggja á þekkingarstarfi til þjónustu en teknar eru með í skýrsluna, stöðstofnanir, og að höfuðborgarsvæðið er ekki með. Þennan kvarða þarf því að þróa en samt telst hann gagnast í stöðumati í samanburði svæða utan höfuðborgarsvæðisins.

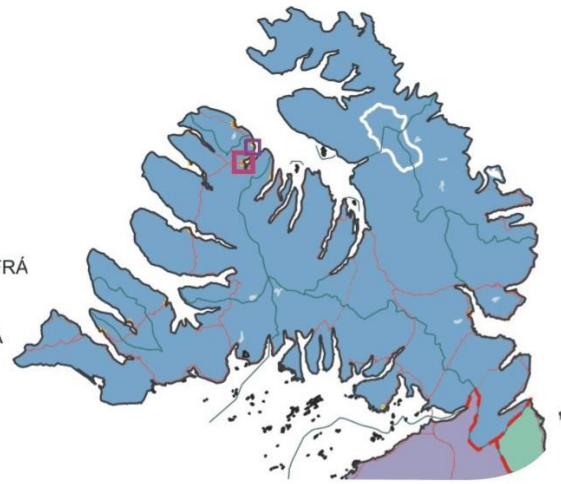
Samanburður sýnir að stöðugildi eru yfir meðaltali landshlutanna utan höfuðborgarsvæðisins og fleiri en eitt á hverja 100 íbúa á Vestfirðum. Raunar toppa Vestfirðir þennan – varasama – kvarða.

Mennta- og menningarmálaráðuneytið vann *Áfangaskýrslu um þekkingarsetur á Íslandi* í samstarfi háskóla, fræða- og þekkingarsetra og Byggðastofnunar og setti fram 2010.¹⁵

Skýrsluna frá 2010 uppfærðu fulltrúar Mennta- og menningarmála- og Fjármála- og efnahagsráðuneyta í stýrineti stjórnarráðsins í vinnuskjali árið 2012 undir heitinu *Þekkingarsetur og stöðstofnanir, samantekt eftir landshlutum*.¹⁶ Ýmis landshlutasamtök sveitarfélaga hafa gert athugasemdir við uppfærðu skýrsluna. Á vegum Byggðastofnunar er unnið að greiningu á fjölda og staðsetningu ríkisstarfa og munu niðurstöður leiða til endurskoðunar á skýrslunni. Samt er hér birt úr henni eftirfarandi skrá yfir setur, stofnanir og verkefni á Vestfirðum:

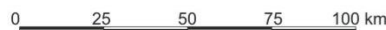
Mynd 2.2.1

SKÝRINGAR



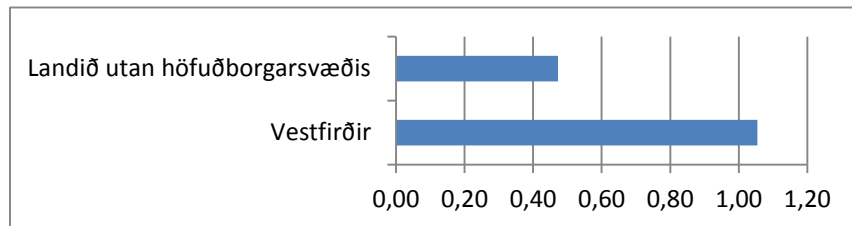
VESTFIRÐIR
HÁSKÓLAR, FRAMHALDSSKÓLAR OG
SÍMENNTUNARMÍÐSTÖÐVAR 2012

Heimild: Mennta- og menningarmálaráðuneytið, LMÍ 10.12/ÁR



Mynd 2.3.1 Fjöldi stöðugilda á þekkingarsetrum á hverja 100 íbúa 2009

Heimild: Áfangaskýrsla MMR 2009



¹⁵ <http://www.menntamalaraduneyti.is/frettir/Frettatilkygningar/nr/5550>

¹⁶ <http://www.stjornarrad.is/media/sl/Thekkingarsetur-og-stodstofnanir.pdf>

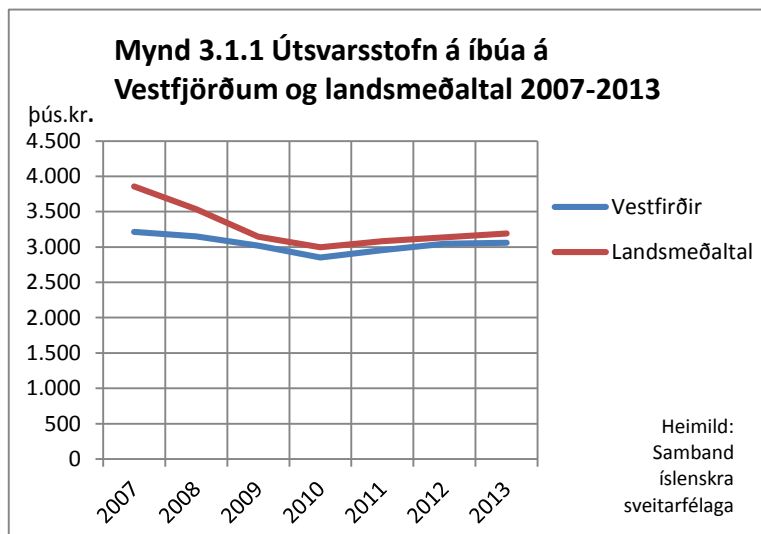
Tafla 2.3.2 Skrá yfir þekkingarsetur

Starfsemi	Staður	Gerð	Starfsmenn	Stöðugildi
Atvest – Atvinnuráðgjöf,	Ísafjörður		2	2
Fræðslumiðstöð Vestfjarða,	Ísafjörður	Stofnun	77	8,4
Markaðsstofa Vestfjarða,	Ísafjörður	Sjálfseignastofnun	1	1
Vaxtarsamningur Vestfjarða,	Ísafjörður	Annað	1	1
Atvest - Atvinnuráðgjöf	Patreksfjörður		3	3
Atvest - Atvinnuráðgjöf	Hólmavík		1	1
Menningarráð Vestfjarða	Hólmavík	Samtök sveitarfélaga	1,3	1,3
Náttúrustofa Vestfjarða	Bolungarvík	Stofnun	18	8
Náttúrustofa Vestfjarða	Bíldudal	Stofnun	1	1
Náttúrustofa Vestfjarða	Hólmavík	Stofnun	1	1
Byggðasafn Vestfjarða	Ísafjörður	Samtök sveitarfélaga	2	2
Melrakkasetur	Súðavík	Annað	5	1,6
Sjóræningjahúsið	Patreksfjörður	Hlutfélag	8	8
Minjasafn Egils Ólafssonar	Örlygshöfn	Sjálfseignastofnun	5	2
Skrímslasetrið	Bíldudalur	Félag	3	3
Strandagaldur ses	Hólmavík	Sjálfseignastofnun	5	4
Sögusmiðjan	Hólmavík		0,2	0,2
Búnaðarsamtök Vesturlands	Ísafjörður	Annað	1,5	1,5
Hafrannsóknastofnunin	Ísafjörður		7	6,5
Háskólasetur Vestfjarða	Ísafjörður	Sjálfseignastofnun	42	14,6
Matís	Ísafjörður	Hlutfélag	3	3,0
Nýsköpunarmiðstöð Íslands	Ísafjörður	Annað	2	2,0
Fornleifavernd	Bolungarvík		1	1,0
Rannsókn og fræðasetur HÍ	Bolungarvík	Stofnun	11	10,5
Starfsstöðvar			202	76,6

3 Efnahagsþróun

3.1 Tekjur

Útsvarsstofn sveitarfélaga byggist á heildaratvinnutekjum einstaklinga og sé hann reiknaður á hvern íbúa sveitarfélags telst hann lýsa tekjum á mann, sem annars er erfitt að afla upplýsinga um. Útsvarsstofninn byggist þó aðeins á launatekjum og nær t.d. ekki yfir fjármagns- og leigutekjur. Upplýsingar um útsvarsstofninn eru fengnar frá Ríkisskattstjóra og hér í gegnum Samband íslenskra sveitarfélaga. Útsvarsstofn pr. íbúa telst þannig vera marktækur og mikilvægur



kvarði sem uppfærast árlega og getur lýst tekjum og tekjuþróun eftir landshlutum á sambærilegan hátt. Tekjuþróunin á Vestfjörðum er sýnd einfölduð á línuritinu í samanburði við landsmeðaltal. Útsvarsstofninn er sýndur á verðlagi ársins 2011 á hvern íbúa í landshlutanum og stofninn árið 2006 settur á 100 og því fæst þróunin á einfaldan og samanburðarhæfan hátt.

Vestfirðir eru undir landsmeðaltali allt þetta tímabil en verulega dregur þó saman með þeim og landsmeðaltalinu eftir 2009. Af línuritinu má sjá að árið 2011 var útsvarsstofn lægri en hann var árið 2007, bæði að landsmeðaltali og á Vestfjörðum og þar með tekjur einstaklinga. Munurinn er þó meiri í nokkrum landshlutum.

Mynd 3.1.2 Útsvarsstofn á íbúa eftir landshlutum 2007-2013

Útsvarsstofn á íbúa á verðlagi ársins 2013 í þús.kr.								
	2007	2008	2009	2010	2011	2012	2013	
Höfuðborgarsvæðið	4.115	3.771	3.295	3.109	3.185	3.233	3.289	
„Landsbyggð“	3.435	3.141	2.888	2.807	2.907	2.964	3.013	
Suðurnes	3.501	3.179	2.783	2.637	2.707	2.732	2.822	
Vesturland	3.411	3.162	2.922	2.875	2.926	2.962	2.979	
Vestfirðir	3.215	3.150	3.020	2.849	2.954	3.047	3.058	
Norðurland vestra	2.980	2.871	2.771	2.702	2.742	2.855	2.914	
Norðurland eystra	3.243	3.085	2.906	2.856	2.955	2.997	3.055	
Austurland	4.458	3.455	3.170	3.105	3.327	3.378	3.389	
Suðurland	3.283	3.094	2.815	2.753	2.876	2.966	3.007	
Landsmeðaltal	3.859	3.537	3.144	2.998	3.084	3.135	3.189	

Heimild: Samband íslenskra sveitarfélaga, Hagstofa Íslands

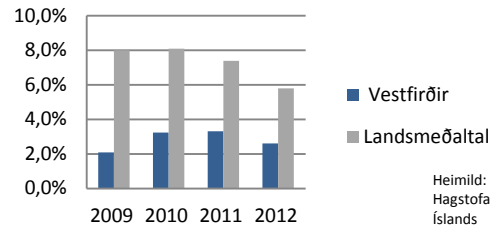
3.2 Atvinnuleysi og atvinnupáttaka

Atvinnuleysi á Vestfjörðum var á bilinu 2-3,3 % á árunum 2009-2011 og því um fjórum til sex prósentustigum undir landsmeðaltali. Atvinnuleysi á Vestfjörðum hefur verið lítið undanfarin ár en fór vaxandi á tímabilinu 2009 til 2011. Á árinu 2012 dró úr því aftur. Atvinnuleysi karla jókst frá 2009 til 2011 en á árinu 2012 dró úr því. Þróun atvinnuleysis kvenna var svipuð og dró úr því á árinu. Atvinnuleysi er mikilvægur kvarði fyrir áherslupátt í þróun en líka er mikilvægt að horfa til fjöldapróunar þess aldurshóps sem virkastur er á vinnumarkaði því að nokkru flytur atvinnulaust fólk milli landshluta eftir atvinnu eða á milli landa og þá minnkar staðbundið atvinnuleysi.

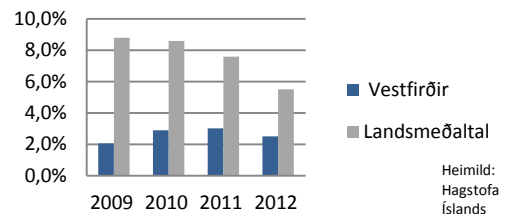
Hagstofan skilgreinir atvinnupátttöku sem hlutfall vinnuafis af heildarmannfjölda. Vinnuafli samanstendur af starfandi og atvinnulausu fólki. Atvinnuleysi er hlutfall atvinnulausra af vinnuafli. Upplýsingar um atvinnupátttöku eru einungis tiltækar fyrir höfuðborgarsvæðið annars vegar og svæðið utan höfuðborgarsvæðisins hins vegar. Atvinnupátttaka var 80,7% á höfuðborgarsvæðinu árið 2012, en 80,3% utan þess. Atvinnupátttaka kvenna var óbreytt á árunum 2008 til 2012 eða um 78%, en atvinnupátttaka karla lækkaði úr 87 % í 83 % á sama tímabili.

Hlutfall fólks á aldrinum 20-39 ára af heildarmannfjölda á landinu hefur lækkað um rúm 2 prósentustig á síðustu tveimur áratugum en á Vestfjörðum um 4,6 prósentustig. Þetta lýsir almennt því að hlutfall eldri árganga vegur þyngra en áður og að landshlutinn hefur ekki náð að halda fólki á aldrinum 20-39 ára. Breyting á aldursamsetningu mannfjöldans er sú mesta á landinu miðað við þennan mælikvarða

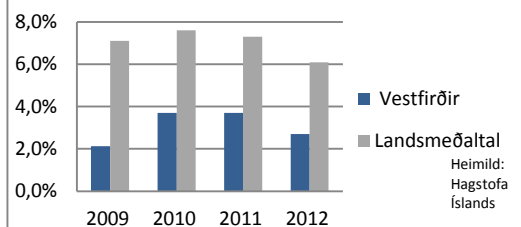
Mynd 3.2.1 Atvinnuleysi á Vestfjörðum karlar og konur



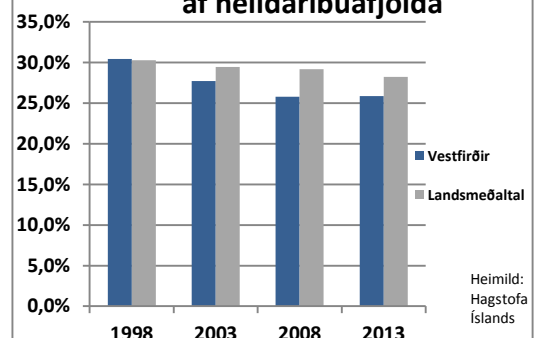
Mynd 3.2.2 Atvinnuleysi á Vestfjörðum karlar



Mynd 3.2.3 Atvinnuleysi á Vestfjörðum konur

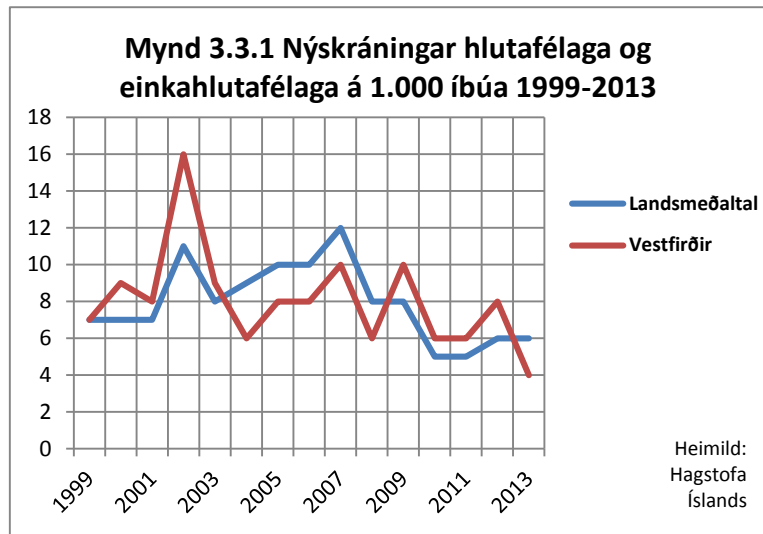


Mynd 3.2.4 Hlutfall 20-39 ára af heildaríbúafjölda



3.3 Nýskráning fyrirtækja, hlutfallsskipting framleiðslu og hagvöxtur

Upplýsingar um fyrirtæki og gengi þeirra liggja ekki á lausu og þá heldur ekki um nýstofnuð fyrirtæki. Helst er að styðjast við upplýsingar um nýskráningu fyrirtækja frá Hagstofu Íslands. Ljóst er að þær upplýsingar eru ekki fullkomnar, að öll fyrirtæki sem sett eru á lagginnar ná ekki inn á þá skrá. Hins vegar má ætla að svipað hlutfall nýrra fyrirtækja í landshlutunum séu skráð og samanburður því marktækur og besti kvarði sem völ er á. Beinn samanburður á fjölda



nýskráðra fyrirtækja er þó hæpinn og hér er valið að miða hann við staðalinn 1.000 íbúa. Samanburðar á þeim grunni sýnir að í nýskráningu fyrirtækja á Vestfjörðum er frávik frá landsmeðaltalinu sem telja verður athyglisvert. Fyrst að fjöldi nýskráninga rýkur upp úr meðaltölum árið 2002 og fer síðan niður úr þeim öllum fram að hrúni en fylgir síðan landsmeðaltalinu sem ber vott um töluverða virkni.

Mynd 3.3.2 Skipting framleiðslu eftir landshlutum og atvinnugreinum 2011.

	Höfuðborgarsvæði	Landsbyggð	Suðurnes	Vesturland	Vestfirðir	Norðurland vestra	Norðurland eystra	Austurland	Suðurland	Landið allt
Landbúnaður	6%	94%	1%	11%	5%	12%	18%	8%	39%	100%
Sjávarútvegur	19%	81%	13%	13%	8%	5%	13%	14%	15%	100%
Stóriðja, veitur	52%	48%	4%	15%	2%	2%	6%	15%	5%	100%
Annar iðnaður	72%	28%	3%	4%	1%	2%	7%	4%	7%	100%
Byggingar	54%	46%	10%	4%	2%	3%	11%	6%	9%	100%
Verslun, hótél, veit., samgöngur	78%	22%	6%	3%	1%	1%	4%	2%	4%	100%
Fjármálafyrirtæki og önnur þjónusta	77%	23%	4%	3%	1%	1%	6%	3%	5%	100%
Opinber þjónusta	66%	34%	5%	5%	2%	2%	9%	4%	7%	100%
Öll framleiðsla	66%	34%	5%	5%	2%	2%	7%	5%	7%	100%

Heimild: Hagvöxtur landshluta 2004-2011

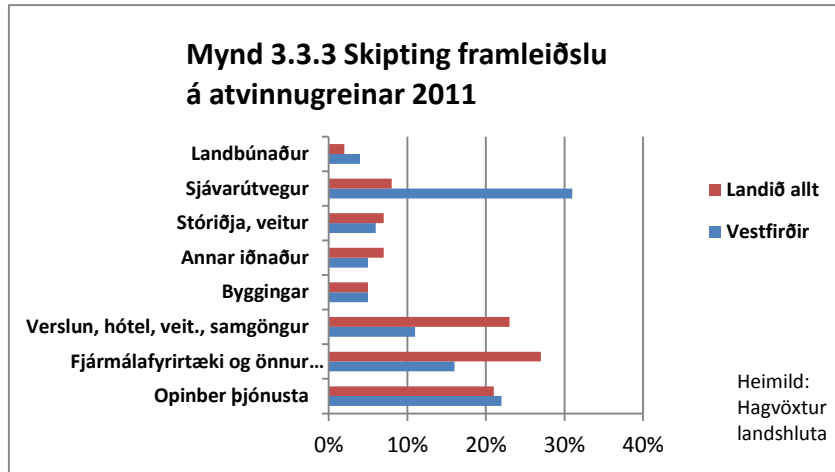
Um stöðu, þróun og mikilvægi atvinnugreina eftir landshlutum er helst að byggja á greiningum, sem Hagfræðistofnun Háskóla Íslands hefur unnið í samstarfi við Bygðastofnun og hafa verið uppfærðar árlega. Þar kemur fram að um tveir þriðju hlutar landsframleiðslunnar verða til á svæði höfuðborgarinnar. Samanburður sem góður kvarði fyrir sóknaráætlun fæst með með mati á vægi atvinnugreina í hverjum landshluta og á milli landshluta eins og sýnt er á töflu fyrir alla landshluta, 3.3.2, og súluriti með samanburði á framleiðslu eftir atvinnugreinum á Vestfjörðum og við landsmeðaltal. Þessi samanburður er mikilvægur með öðrum samanburði, t.d. á hagvexti landshlutanna. Þessar skýrslur byggja á tveggja ára gömlum talnagrunni og nýjustu skýrslu Bygðastofnunar og Hagfræðistofnunar, Hagvöxtur landshluta 2004-2011, má sjá á vef Bygðastofnunar.¹⁷

¹⁷ www.byggdastofnun.is/static/files/Skyrslur/Hagvostur_landshluta_2004_-_2011.pdf.

Á súluritinu sést glöggst hve sjávarútvegur gegnir miklu hlutverki á Vestfjörðum, er hvergi mikilvægari og hve mikið vantar í verslun og hótél til þess að ná meðaltali.

Upplýsingar um hagvöxt eftir landhlutum fást í sömu heimild og eru líka mikilvægur kvarði.

Þær sýna sveiflukennt ástand síðustu ár en ná þó ekki vel til áranna eftir hrun.



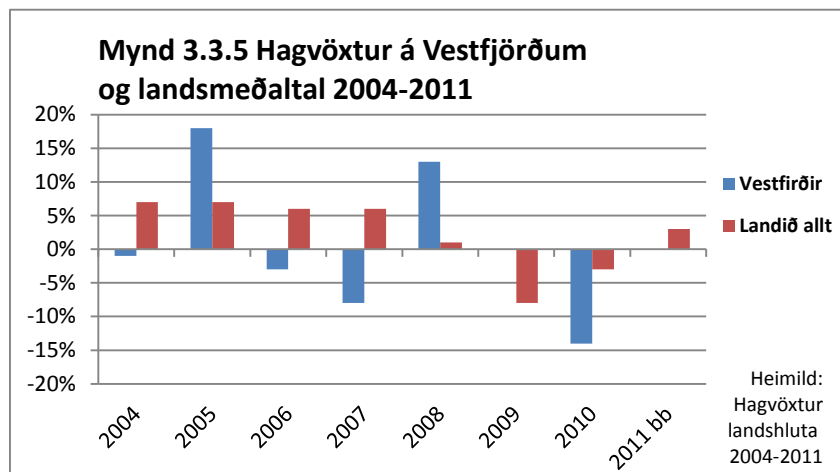
Mynd 3.3.4 Hagvöxtur landshluta 2004-2011

Ár	Höfuðborgarsvæði	Landsbyggð	Suðurnes	Vesturland	Vestfirðir	Norðurland vestra	Norðurland eystra	Austurland	Suðurland	Landið allt
2004	10%	2%	2%	4%	-1%	3%	-1%	4%	3%	7%
2005	4%	15%	18%	11%	18%	4%	10%	39%	10%	7%
2006	8%	3%	7%	4%	-3%	-2%	-11%	20%	6%	6%
2007	7%	6%	21%	1%	-8%	0%	4%	10%	1%	6%
2008	-1%	6%	6%	9%	13%	6%	13%	-10%	8%	1%
2009	-7%	-8%	-12%	-4%	0%	-4%	-9%	-16%	-5%	-8%
2010	-2%	-6%	-11%	-6%	-14%	-1%	-7%	0%	-4%	-3%
2011 bb	3%	3%	3%	2%	0%	1%	3%	4%	3%	3%
'04-'11	11%	18%	32%	18%	2%	5%	0%	43%	20%	13%
'07-'11	-8%	-6%	-13%	0%	-3%	2%	-1%	-22%	1%	-7%

bb – bráðabirgðatölur

Heimild: Hagvöxtur landshluta 2004-2011

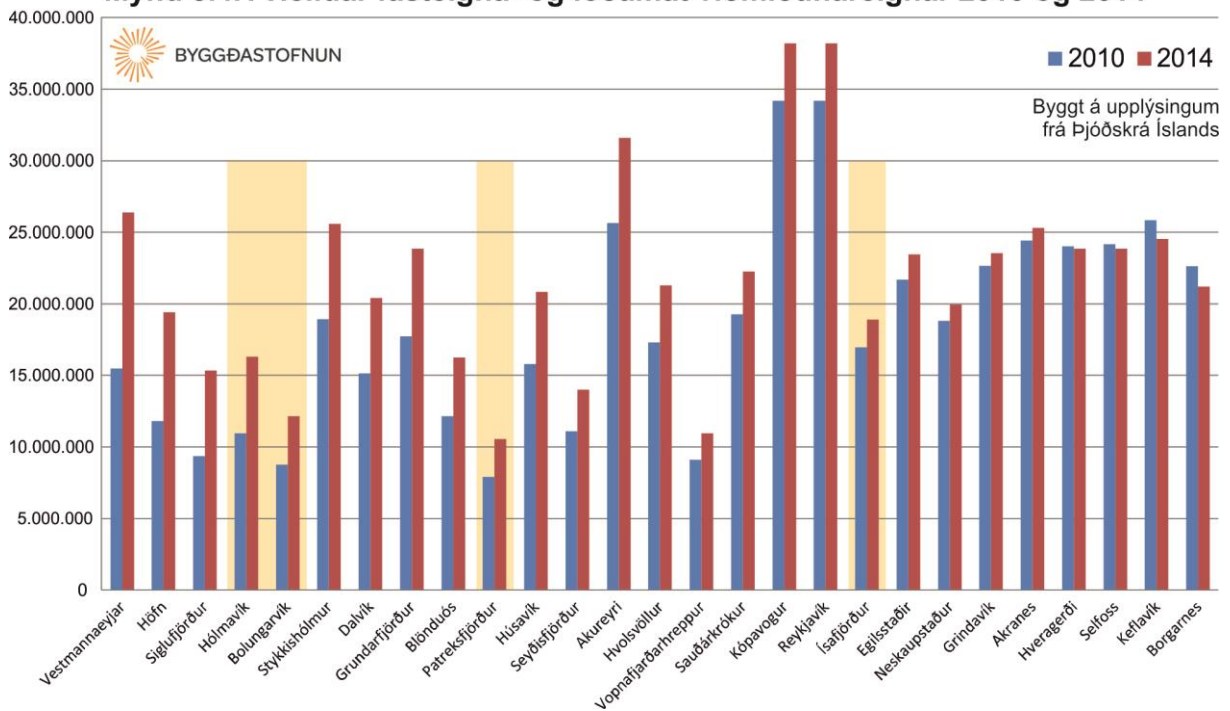
Ljóst má þó vera að hrundið hefur ekki hitt Vestfirði jafn hart og landið að meðaltali þar sem höfuðborgarsvæðið vegur auðvitað þungt eins og í öðru landsmeðaltali. Hagvöxtur á tímabilinu 2004-2011 var 2% en landsmeðaltalið var 13%.



3.4 Fasteignaverð

Fasteignaverð er eitt af þeim viðmiðum sem lýsa efnahagslegri stöðu. Í könnun Byggðastofnunar frá vormánuðum 2014 er samanburður á heildarmati sömu fasteignar eftir nokkrum stöðum á landinu 2010 og 2014.¹⁸ Það lýsir þannig verðmun sömu fasteignar eftir því hvar hún er og hvernig mat hefur breyst frá 2010. Á Vestfjörðum var mat fasteignarinnar skoðað á Hólmavík, Patreksfirði, Ísafirði og á Bolungarvík og niðurstöður settar fram í súluriti og hér er gulur litur undir súlum þessara bæja til glöggvunar. Fram kemur að fasteignaverð á Ísafirðir er í meðallagi í samanburði við aðra staði á landinu en undir því í hinum bæjunum þremur. Það hefur hækkað á öllum stöðum á tímabilinu, sýnu mest á Hólmavík.

Mynd 3.4.1 Heildar fasteigna- og lóðamat viðmiðunareignar 2010 og 2014



¹⁸ <http://www.byggdastofnun.is/is/utgefing-efni/grof-og-skrar>

4 Samgöngur

4.1 Vegir, hafnir, flugvellir

Samkvæmt Samgönguáætlun 2011-2022 eru þrír flugvellir á Vestfjörðum, á Gjögri á Ströndum, Bíldudal á sunnanverðum Vestfjörðum og Ísafirði á norðursvæðinu. Áætlunarflug milli Reykjavíkur og Gjögurs er einu sinni í viku veturinn 2012-2013, sex daga í viku milli Reykjavíkur og Bíldudals og tvisvar alla daga milli Reykjavíkur og Ísafjarðar.

Stofnvegur á Vestfjörðum er hringvegurinn um Hjalla- og Ódrjúgs- og Klettsháls, Vatnsfjörð og Dynjandis- og Hrafnseyrarheiði til Ísafjarðar og inn Djúp, yfir Steingrímsfjarðarheiði og Þróskulda. Þá er stofnvegur inn Strandir að Þjóðvegi nr. 1 í Hrutafirði og hringurinn úr Vatnsfirði um Patreksfjörð, Tálknafjörð og Bíldudal upp á heiði úr Trostansfirði. Stofnvegir milli byggða á Vestfjörðum liggja hátt og á töflunni má sjá þá sem liggja yfir 200 metra hæð yfir sjó.

Stofnvegir á Vestfjörðum eru með bundnu slitlagi nema á milli Vatnsfjarðar og Dýrafjarðar

Mynd 4.1.3 Hæð stofnvega

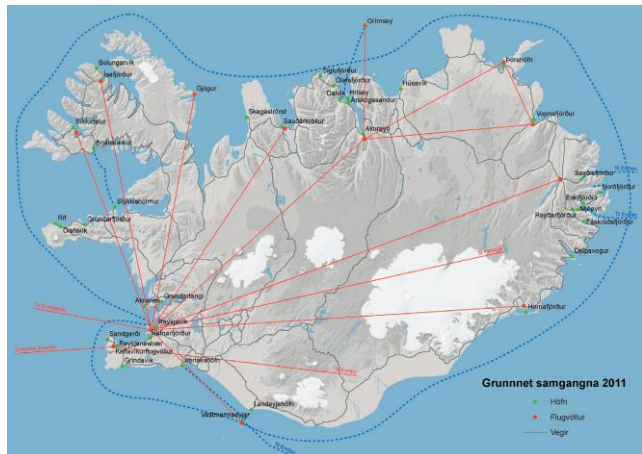
Heimild: Vegagerðin

vegnr.	vegheiti og staðsetning	hæð í m.y.s.
Milli Vesturlands og Suðurfjarða:		
60	Hjallaháls	336
60	Klettsháls	332
Milli byggða á Suðurfjörðum:		
62	Kleifaheiði	404
63	Miklidalur	369
63	Hálfðán	500
Milli Suðurfjarða og norðanverðra Vestfjarða:		
60	Helluskarð	468
60	Dynjandisheiði	500
60	Hrafnseyrarheiði	552
60	Gemlufallsheiði	270
Milli Norðanverðra Vestfjarða og Stranda		
61	Steingrímsfjarðarheiði	439
Milli byggða á Ströndum:		
68	Ennisháls	290
Milli Stranda og Vesturlands		
61	Þróskuldar	369

Heimild: Vegagerðin

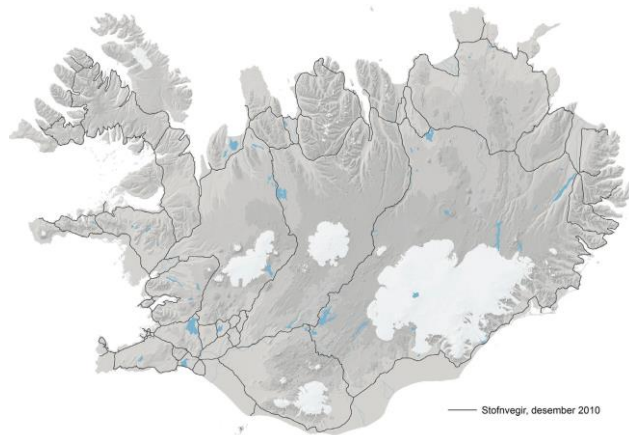
Mynd 4.1.1 Grunnnet samgangna

Kort frá Samgönguáætlun 2011-2022



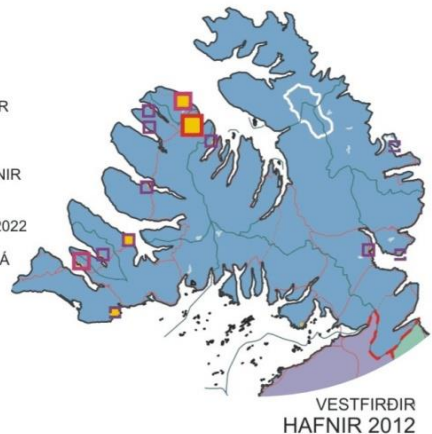
Mynd 4.1.2 Stofnvegir 2010

Kort frá Samgönguáætlun 2011-2022



Mynd 4.1.4

SKÝRINGAR



Heimild: Siglingastofnun, Hagstofa Íslands, LMÍ 10.12/AR

Byggðastofnun

og á tveimur vegaköflum á Barðaströnd og tveimur á Ströndum.

Á Vestfjörðum eru fjórar hafnir í grunnneti samgöngukerfisins, þar af ein í flokki I, á Ísafirði, og ein í flokki II, meðalstórar fiskihafnir, á Bolungarvík. Önnur höfn í flokki II er á Patreksfirði. Bátahafnir í flokki III eru á öðrum þéttbýlisstöðum og af þeim er höfnin á Bíldudal í grunnneti. Þó er smábátahöfn á Drangnesi. Höfn á Brjánslæk er í grunnneti vegna ferjusiglinga um Breiðafjörð.

Engin stór flutningahöfn er á Vestfjörðum. Siglingastofnun miðar flokkun sína við að í höfnum í flokki I geti 100-150 metra löng flutningaskip athafnað sig.

4.2 Almenningsamgöngur

Fjórðungssamband Vestfjarða er aðili að samningi samtaka sveitarfélaga á Vesturlandi og

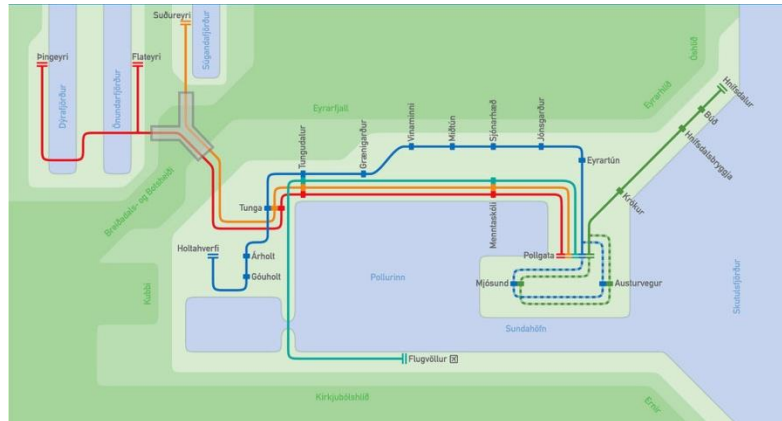
Norðurlandi vestra og eystra um samræmt leiða- og ferðakerfi milli Reykjavíkur og þéttbýlisstaða í þessum landshlutum þannig að það nær til Reykhóla, Hólmavíkur og um ferjuhöfn í Stykkishólmi til Brjánslækjar. Annars staðar á Vestfjörðum eru almenningsamgöngur byggðar á áætlunarflugi með ferðum milli Bíldudals og Patreksfjarðar um Tálknafjörð og milli Ísafjarðar, Bolungarvíkur og Súðavíkur á vegum FV. Að auki eru strætisvagnaferðir á vegum Ísafjarðarbæjar innan sveitarfélagsins. Strætisvagnar keyra þrisvar á dag milli Ísafjarðar, Suðureyrar, Flateyrar og Þingeyrar.

4.3 Fjarlægðir milli helstu þéttbýlisstaða

Vinnusóknarsvæði þéttbýlisstaða á Vestfjörðum eru í grófum dráttum samfallandi við skiptingu landshlutans í þrjú undirsvæði, samkvæmt könnun Bygðastofnunar og atvinnuþróunarfélaganna. Vinnusókn er á milli þéttbýlisstaðanna á sunnanverðum Vestfjörðum annars vegar og þéttbýlisstaða á norðanverðum Vestfjörðum hins vegar. Vinnusóknarsvæði Hólmavíkur teygir sig suður yfir Þróskulda í Reykhóla sem aftur tengjast vinnusóknarsvæði Búðardals. Í grófum dráttum eru Ísfirðingar miðsvegar til Reykjavíkur á Hólmavík og Patreksfirðingar miðsvegar við Bjarkarlund (Reykhóla). Þó vegalengdir mældar í kílómetrum séu langar milli staða á Vestfjörðum, liggja þær líka hátt og yfir vetrartímann getur ferðatími því orðið langur. Þær aðstæður trufla miðstöðu Ísafjarðar á Vestfjörðum en sökum stærðar hans og fjarlægðar frá öðrum stórum þéttbýlisstöðum stendur hann undir margháttaðri þjónustu.

Mynd 4.2.1 Strætisvagnakerfi Ísafjarðarbæjar

Heimild: Ísafjarðarbær, heimasíða



Mynd 4.3.1 Vegalengdir milli þéttbýlisstaða 2012

Heimild: Vegagerðin

Vegalengdir milli þéttbýlisstaða		
	Frá Ísafirði	Frá Patreksfirði
Reykhólar	240	200
Brjánslækur	122	56
Patreksfjörður	173	
Tálknafjörður	162	18
Bíldudalur	145	30
Þingeyri	49	125
Flateyri	22	164
Suðureyri	23	179
Bolungarvík	13	185
Ísafjörður		173
Hnífsdalur	4	176
Súðavík	20	187
Drangnes	235	262
Hólmavík	225	230
Reykjavík	455	400

Reglur Vegagerðarinnar um snjómokstur kveða á um mokstur yfir Dynjandisheiði haust og vor en ekki að vetri. Snjó er mokað daglega af veginum milli flugvallar á Bíldudal og ferjuhafnar á Brjánslæk, um Tálknafjörð og Patreksfjörð.

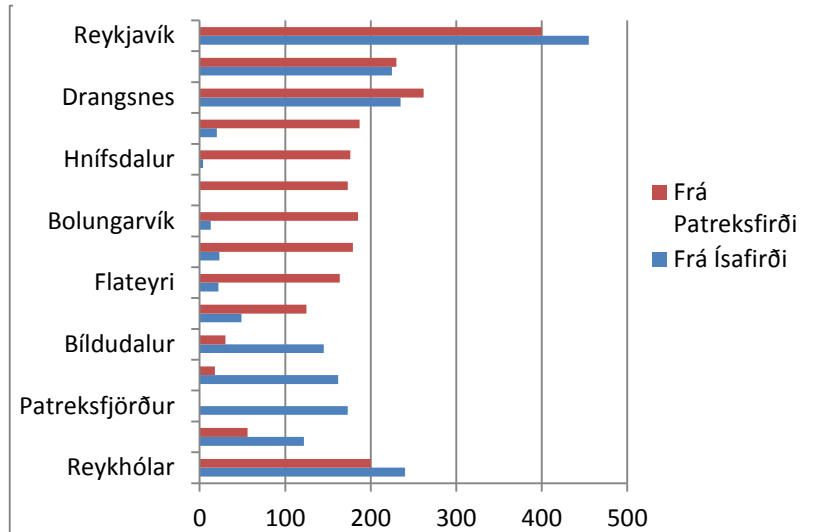
Stytting ferðatíma, samgöngubætur og vegstyttingar, hafa áhrif á vinnu- og þjónustusókn og þar með á búsetuskilyrði og er því mikilvægur kvarði fyrir sóknaráætlanir.

4.4 Gagnaflutningar

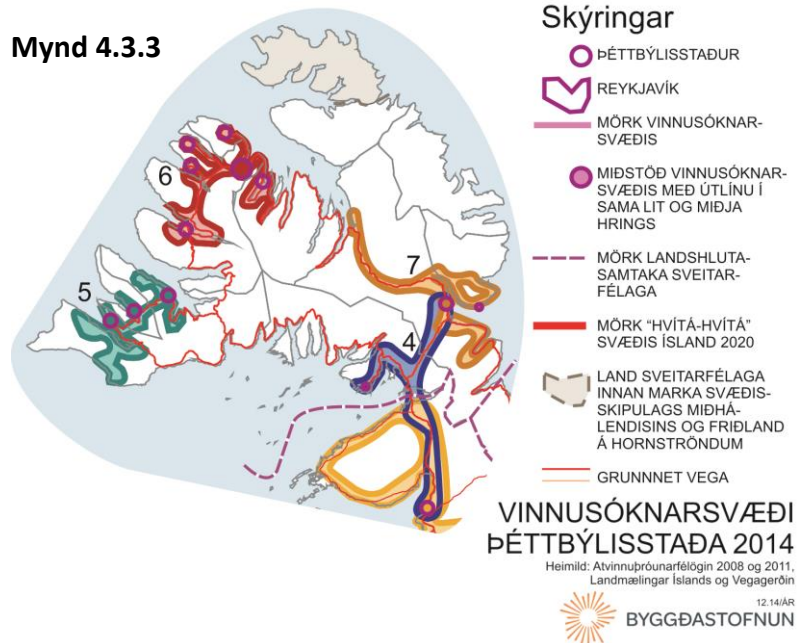
Póst- og fjarskiptastofnun vinnur að greiningu á stöðu fjarskiptamála í einstökum landshlutum og von er á fyrstu niðurstöðum á fyrri hluta árs 2014. Í *Stöðugreining 2013 - Fylgirit með stefnumótandi byggðáætlun 2014-2017*¹⁹, bls. 40-42, er fjallað almennt um stöðu gagnaflutninga á landinu.

Mynd 4.3.2 Vegalengdir milli þéttbýlisstaða 2012

Heimild: Vegagerðin

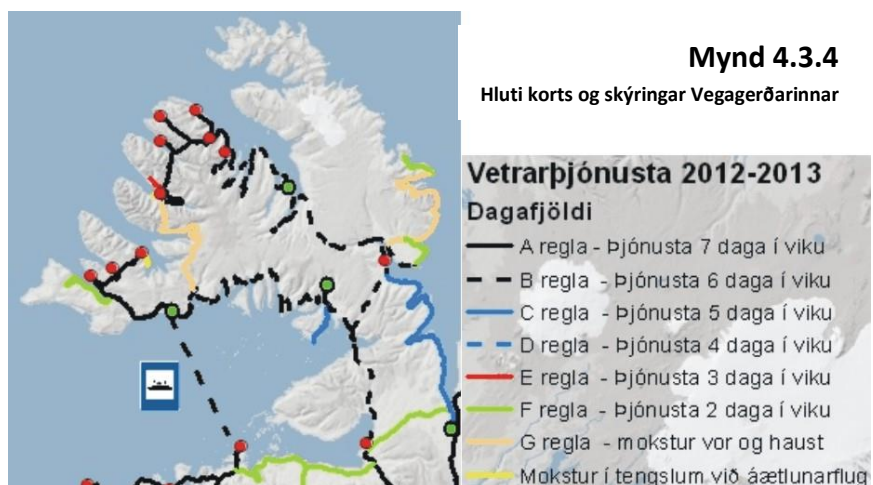


Mynd 4.3.3



Mynd 4.3.4

Hluti korts og skýringar Vegagerðarinnar

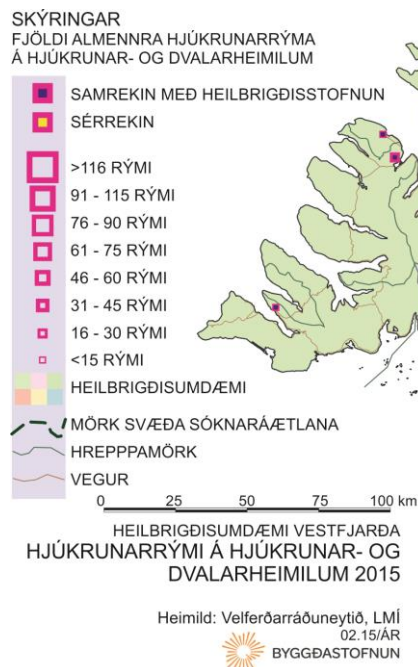


¹⁹ <http://www.byggdastofnun.is/static/files/Skyrslur/stodugreining-2013-11-11.pdf>

5 Opinber þjónusta

5.1 Sjúkrahús og heilsugæsla

Heilbrigðisumdæmi Vestfjarða er mun minna en starfssvæði landshlutasamtaka sveitar-félaga og svæði sóknaráætlunar fyrir Vestfirði. Strandir og Barðaströndin, þ.e. byggðir við firðina sem ganga norður úr Breiðafirði, heyrja undir Heilbrigðisumdæmi Vesturlands með miðstöð á Akranesi. Samkvæmt reglugerð um heilbrigðisumdæmi nær heilbrigðisumdæmi Vestfjarða til sveitarfélaga annars staðar á Vestfjörðum.²⁰ Stjórnunarstörf Heilbrigðisumdæmis Vestfjarða eru á Ísafirði og þar er heilsugæslustöð og sjúkrahús með vaktþjónustu,



Mynd 5.1.2

Vesturlands. Heilsugæslustöðvar virðast hafa mikil áhrif á mörk þjónustusókna. Hjúkrunarrými fyrir aldraða eru rekin í tengslum við heilbrigðisstofnanir á Patreksfirði, Ísafirði og Bolungarvík.

5.2 Löggæsla og sýslumaður

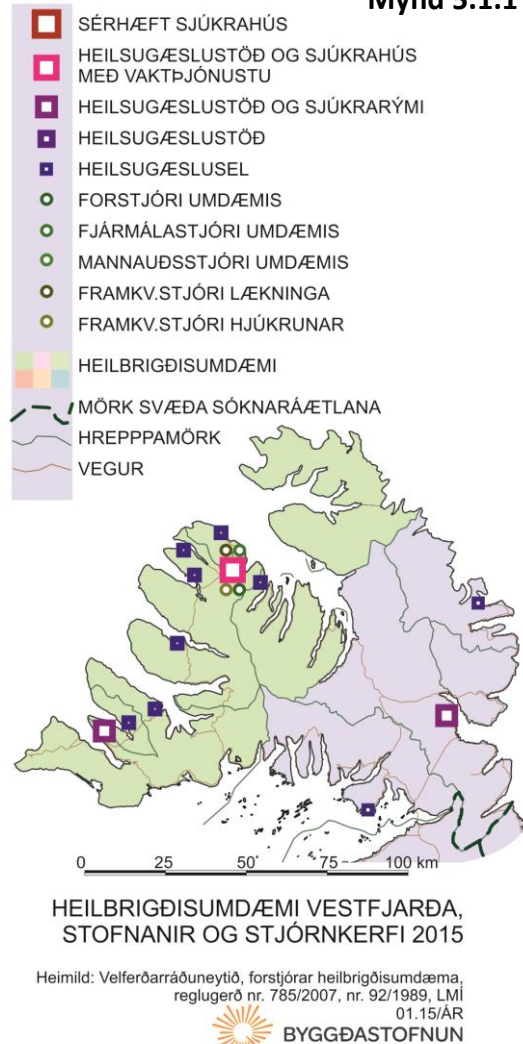
Vestfirðir, starfssvæði samtaka sveitarfélaga á Vestfjörðum, eru eitt umdæmi sýslumanns sem situr á Patreksfirði og eitt umdæmi lögreglustjóra sem hefur aðsetur á Ísafirði.²¹

²⁰ http://www.velferðarráðuneyti.is/hbr/stofnanir/sjukrahus_og_heilbrigdisstofnanir/

²¹ <http://www.logreglan.is/logreglan/umdaemin/>

SKÝRINGAR

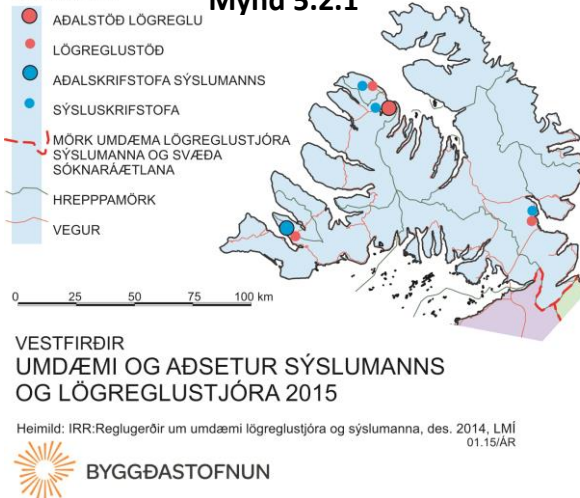
Mynd 5.1.1



heilsugæslustöð með sjúkrarýmum á Patreksfirði og heilsugæslustöðvar á öðrum þéttbýlistöðum. Hólmavík, Reykhólar og Árnes heyrja til Heilbrigðisumdæmi

SKÝRINGAR

Mynd 5.2.1



Sýsluskrifstofur og lögreglustöðvar eru á Hólmavík, Ísafirði, Bolungarvík og Patreksfirði.

5.3 Héraðsdómur

Héraðsdómur Vestfjarða hefur aðsetur á Ísafirði og umdæmi hans nær yfir sveitarfélögin Reykhólahrepp, Vesturbyggð, Tálknafjarðarhrepp, Bolungarvíkurkaupstað, Ísafjarðarbæ, Súðavíkurhrepp, Árneshrepp, Kaldrananeshrepp og Strandabyggð.²²

5.4 Rafveita og húshitun

Á Vestfjörðum hefur Orkubú Vestfjarða sérleyfi til dreifingar raforku og kerfisstjórnunar. Hitaveitur með einkaleyfi sem starfa á Vestfjörðum í janúar 2010 eru Orkubú Vestfjarða og hitaveita Drangsness.

Þeir fjórir þéttbýlisstaðir á Vestfjörðum sem voru með í úttekt á kostnaði vegna húshitunar og raforkunotkunar sem Byggðastofnun fékk Orkustofnun til að gera, (sjá kafla 5.4 í *Stöðugreining 2013 - Fylgirit með stefnumótandi byggðaaætlun 2014-2017*), eru með sjötta til ellefta hæsta orkukostnað viðmiðunarfasteignar af þeim þéttbýlisstöðum sem voru með í úttektinni. Af þessum fjórum stöðum er hæstur kostnaður á Hólmavík, rúmlega 3% lægri en hæsti orkukostnaður þéttbýlisstaðar í úttektinni. Á hinum stöðunum er sami orkukostnaður, rúmlega 5% lægri en sá hæsti. Á Hólmavík er rafmagn notað til húshitunar en á hinum stöðunum er hitaveita og rafmagn notuð til húshitunar.

Orkukostnaður í dreifbýli á Vestfjörðum er talsvert hærri á þéttbýlisstöðunum en er þó ívið lægri, tæplega 3%, en sambærilegur kostnaður fyrir dreifbýli á svæði Rarik. Helsta skýringin á hærri kostnaði í dreifbýli er sérstök dreifbýlisgjaldskrá sem gildir utan þéttbýlis.

Tafla 5.4.1 Orkukostnaður heimila á nokkrum þéttbýlisstöðum á Vestfjörðum og í dreifbýli.

Miðað er við gjaldskrá 1. janúar 2013

Staður	Hitaveita Fjarvarmav. kr./ári	Rafhitun kr./ári	Hitaveita/Rafhitun kr./ári	Rafmagn Almenn notkun kr./ári	Samtals rafmagn og hiti kr./ári	Samtals rafmagn og hiti kr./ári
Dreifbýli RARIK		217.063	217.063	103.059	320.123	
Dreifbýli Orkubú Vestfjarða		210.961	210.961	100.470	311.431	
Hólmavík		180.741	180.741	75.555	256.295	
Ísafjörður	174.620	180.741	174.620	75.555	250.174	256.295
Bolungarvík	174.620	180.741	174.620	75.555	250.174	256.295
Patreksfjörður	174.620	180.741	174.620	75.555	250.174	256.295

Heimild: Orkustofnun

5.5 Opinber störf

Eftir bankahrunið, haustið 2008, fækkaði störfum ríkisins víða á landinu. Greinargerð sem Hagfræðistofnun Háskóla Íslands vann fyrir Byggðastofnun²³, *Breytingar á fjölda ríkisstarfsmanna í kjölfar efnahagshrunsins*, var gerð opinber í apríl 2013. Þar er fjallað um árin frá hruni til 2011 og þar kemur fram að ríkisstörfum fækkaði tiltölulega lítið á Vestfjörðum. (Fjármála- og efnahagsráðuneytið hefur sett fram athugasemdir við skýrsluna.) Í samantekt um svæðið segir í skýrslunni:

„Ársverkum hins opinbera fækkaði í heildina um 6,2 á Vestfjörðum og það getur varla haft mikil áhrif á samfélagið. Mestur samdráttur varð á sameinaðri Heilbrigðisstofnun Vestfjarða en þar fækkaði

²² <http://www.domstolar.is/vefdir>

²³ <http://www.byggdastofnun.is/static/files/Skyrslur/breyting-a-fjolda-rikisstarfsmanna.pdf>

ársverkum um 14,9, sem er 0,6% af íbúum á aldrinum 16-74 ára á Ísafirði og Bolungarvík. Niðurskurður á Vestfjörðum í heild sinni var tiltölulega lítill og ekki er hægt að álykta að hann hafi haft teljandi áhrif á íbúaþróun né atvinnuleysi nema að lítill niðurskurður geti ef til vill skýrt frekar litla hækkun atvinnuleysis. Eins getur brottflutningur af svæðinu skýrt það hvað atvinnuleysi var lítið.“

Í skýrslunni eru ríkisstörf á Vestfjörðum sett fram á skrá sem sýnd er hér á eftir til samanburðar milli ára.

Flest störf ríkisins eru við Heilbrigðisstofnun Vestfjarða á Ísafirði og Menntaskólann á Ísafirði. Stofnanir sem hófu starfsemi á tímabilinu eru Veðurstofan,

Mynd 5.5.1 Ríkisstörf á Vestfjörðum 2007 og 2011	Fjöldi starfsmanna		Breyting milli ára
	2007	2011	
<i>Menntamálaráðuneytið</i>			
Háskóla- og rannsóknarstarfsemi	1,8	10	8,2
Menntaskólinn á Ísafirði	32,5	29,4	-3,1
Framhaldsfræðsla	1,8	6,5	4,7
Fornleifavernd ríkisins	1	1	0
<i>Sjávarútvegs- og landbúnaðarráðuneytið</i>			
Fiskistofa	3	2	-1
Matvælastofnun	1	1	0
Skjólsgógar á Vestfjörðum	4	2	-2
<i>Innanríkisráðuneytið</i>			
Héraðsdómstólar	2	2	0
Sýslumaðurinn á Patreksfirði	5	4	-1
Sýslumaðurinn í Bolungarvík	3,6	5,3	1,7
Sýslumaðurinn á Ísafirði	32	28,3	-3,7
Sýslumaðurinn á Hólmavík	3,5	3,5	0
Vegagerðin	35	35,5	0,5
<i>Velferðarráðuneytið</i>			
Vinnueftirlit ríkisins	3,2	2,8	-0,4
Félagsmál, ýmis starfsemi	2,8	0	-2,8
Heilbrigðisstofnunin Patreksfirði	29,2	25,9	-3,3
Heilbrigðisstofnunin Ísafjarðarbæ	103,1	0	-103,1
Heilbrigðisstofnun Vestfjarða	0	107,7	107,7
Heilbrigðisstofnunin Bolungarvík	19,5	0	-19,5
Heilbrigðisstofnunin Hólmavík	20,8	21,3	0,5
Vinnumálastofnun	2,6	1,8	-0,8
<i>Fjármálaráðuneytið</i>			
Ríkisskattstjóri/skattstofur	6	6	0
Tollstjórinn	0	1	1
<i>Iðnaðarráðuneytið</i>			
Nýsköpunarmiðstöð Íslands	0	2	2
<i>Umhverfisráðuneytið</i>			
Umhverfisstofnun	0	2	2
Veðurstofa Íslands	0	6,2	6,2
Samtals	313,4	307,2	-6,2

Nýsköpunarmiðstöð og Umhverfisstofnun.

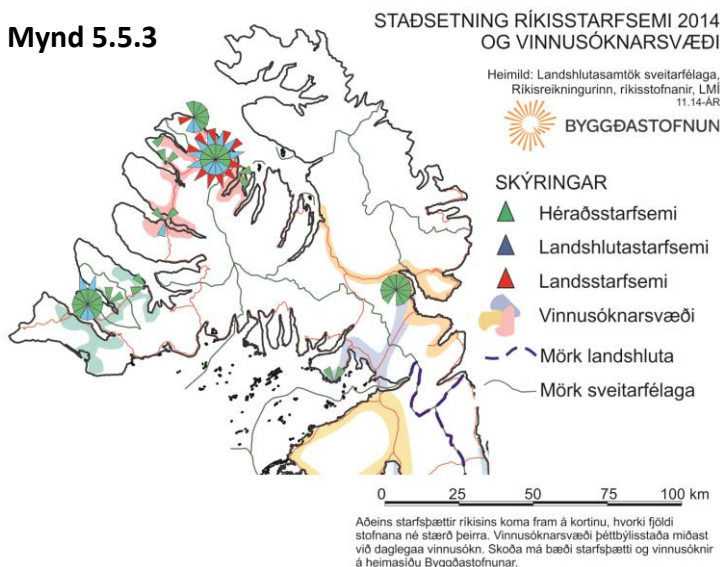
Á 59. Fjórðungspingi Vestfirðinga sem var haldið á Þingeyri 3. og 4. október 2014, var samþykkt ályktun um ósamræmi „milli stefnu stjórnvalda í byggðamálum m.a. með dreifingu opinberra starfa og hagræðingarstefnu stjórnvalda í fjárlögum.“²⁴

²⁴ http://www.fjordungssamband.is/fjordungssambandid/59_fjordungsting_2014/skra/565/

Mynd 5.5.2 Staðsetning starfa ríkisins 2014

Flesta þætti ríkisstarfseminnar er að finna á Ísafirði eins og sést á töflunni hér til hliðar. Þar er sett fram niðurstaða úr könnun sem Fjórðungssamband Vestfirðinga vann í samráði við Byggðastofnun 2014.

Mynd 5.5.3



Önnur landshlutasamtök sveitarfélaga gerðu sams konar könnun, hver á sínu svæði, og heildarniðurstaða er sett fram á heimasíðu Byggðastofnunar.²⁵

Þjónustuþættir fyrir alla Vestfirði er líka flesta að finna á Ísafirði og þá á Patreksfirði. Nokkrir þjónustuþættir með starfsemi fyrir landið allt eða miðlægar stjórnsýslu- og þjónustustofnanir eru á Ísafirði.

Staðsetning starfa ríkisins 2014

BYGGÐASTOFNUN



Stofnun	Reykholar	Patreksfirður	Tálknafjörður	Bildudalur	Þingeyri	Flateyri	Suðureyri	Bolungarvík	Ísafjörður	Suðavík	Hólmavík
59	Ranns.sjóður AVS										
58	Veðurstofan										
57	Jafnréttisstofa										
56	Umferðarstofa										
55	Þjóðskrá										
54	Háskóli										
53	Íbúðalánasjóður										
52	Landmæl Íslands										
51	Ferðamálastofa										
50	Verðl.st.skiptaverð										
49	Ranns. sjóslýsa										
48	Fangelsi										
47	Fæð.orlofsjóður										
46	Innh.stofn. sekta										
45	Atv.leys.tr.sjóður										
44	Innheimtustofnun										
43	Barnaverndarstofa										
42	Þýðingarmiðstöð										
41	Fjölmenn.setur										
40	Skattstofa										
39	Ríkisútvarp										
38	Landhelgisgæslan										
37	Fiskistofa										
36	Umhverfisstofnun										
35	Landshlutaskógar										
34	Vatnajökulsþjóðg										
33	Skógrækt ríkis										
32	Landgræðslan										
31	Veidimálastofnun										
30	Vinnueftirlitið										
29	Vinnumálastofnun										
28	Byggðastofnun										
27	Nýsköpun.miðstöð										
26	Grimshagi										
25	Matvælastofnun										
24	Matis										
23	Minjastofnun										
22	Dýralæknar										
21	Tollgæsla										
20	Biskup										
19	Siglingamálastofn										
18	Héraðsdómari										
17	Hafrannsóknastofn										
16	Náttúrustofa										
15	Háskólaetur										
14	Framhaldsskóli										
13	Sparisjóður										
12	Áætl.flugvöll./Ísavia										
11	Landsbanki										
10	Vaðlaheiðargöng										
9	Sjúkrahús										
8	Vegagerðin										
7	Sýslumaður										
6	Rarik/Orkubú Vf.										
5	Lögreglustöð										
4	Áfengisverslun										
3	Íslandspóstur										
2	Heilsugæsla										
1	Prestur										

Byggðastofnun 2014. Heimild: Landshlutasamtök sveitarfélaga og atvinnuþróunarráðgjöf 2013-14, Fjárslýsa ríkisins, Ríkisreikningurinn 2012, heimasíður stofnana og ráðuneyta og viðtöl við fulltrúa þeirra 2014

²⁵ <http://www.byggdastofnun.is/is/frettir/category/1/stadsetning-sta>

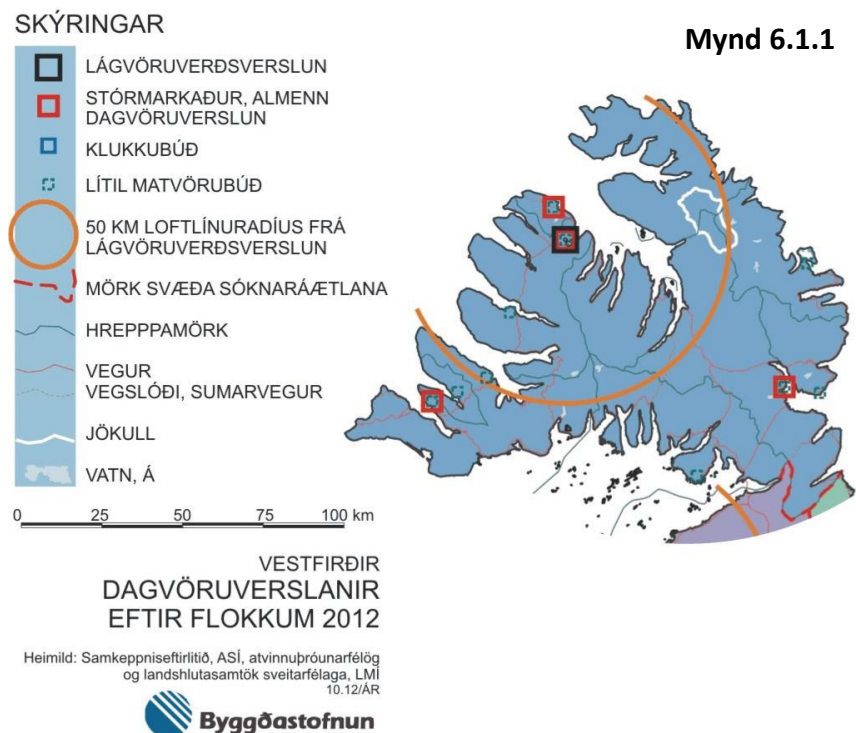
6 Önnur þjónusta

6.1 Verslun

Flokkun verslana

Ef byggt er á flokkun Samkeppniseftirlitsins: *Verðþróun og samkeppni á dagvörumarkaði*, jan. 2012, (aðall. bls. 26) eru lágvöruverðsverslanir á Vestfjörðum á Ísafirði og stórmarkaður, almenn dagvörverslun á Bolungarvík, Patreksfirði og Hólmavík og litlar verslanir í flestum þéttbýlisstöðum, sumar með mjög takmarkað vöruframboð, aðrar með meira úrval og þjónustuvöru fyrir atvinnulíf s.s. á Drangnesi og Norðurfirði. Lágvöruverðsverslanir eru mikilvægar fyrir skilgreiningu á þjónustusvæðum, svipað og heilsugæslustöðvar. Flokkunin er svofelld:

1. Lágvöruverðsverslanir:
 - Bónus, Nettó, Krónan, Kaskó
2. Stórmarkaðir og almennar dagvörverslanir
 - Hagkaup, Nóatún, Samkaup úrval, Fjarðarkaup
3. Klukkubúðir
 - Samkaup strax, 10-11
4. Litlar matvörubúðir
 - Takmarkað vöruframboð. T.d. Kjarval, búðir í samrekstri við bensínstöðvar.



6.2 Ýmis þjónusta

Flesta starfsþættir þjónustu á Vestfjörðum er að finna á Ísafirði en margir eru einnig á Patreksfirði eins og sést á töflunni á mynd 6.2.1. Hún sýnir niðurstöður könnunar sem FV gerði 2014 í samráði við Byggðastofnun. Önnur landshlutasamtök gerðu sams konar könnun, hver á sínu svæði, og heildarniðurstaða er sett fram á heimasíðu Byggðastofnunar.²⁶ Fjöldi þjónustupátta á Ísafirði er sambærilegur við mesta fjölda á stöðum í hverjum landshluta.

Sumir þjónustupættir sem fyrirtæki starfrækja eru á nokkrum stöðum starfræktir af sveitarfélaginu s.s. líkamsræktarstöðvar á Hólmavík, Patreksfirði, Tálknafirði og Reykhólum.

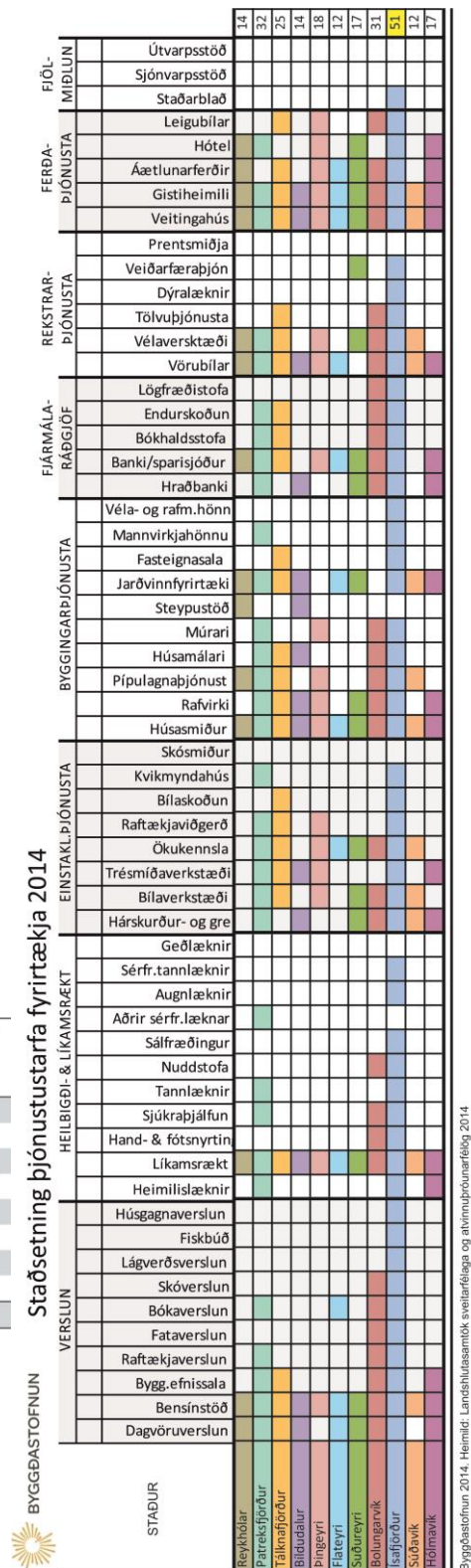
6.3 Ferðapjónusta

Ferðapjónusta er sú grein sem vaxið hefur mest um land allt. Í yfirliti Ferðamálastofu *Ferðapjónusta á Íslandi í tölum – apríl 2014*²⁷ má á eftirfarandi töflu sjá fjölda gistirýma 2012-2013 eftir landshlutum. Fjöldi gistnóttu er þó aðeins einn kvarði af mörgum til þess að mæla stöðu ferðapjónustunnar og vitað er að ferðapjónusta á

Mynd 6.3.1 Fjöldi gistinóttu á hótélum og gistiheimilum 2012-2013

	2012		2013		Breyting milli ára 2012-13 (%)
	Fjöldi herbergja	%	Fjöldi herbergja	%	
Höfðuborgarsvæði	3.584	35,0	3.997	36,2	11,5
Suðurnes	391	3,8	465	4,2	18,9
Vesturland	771	7,5	768	7,0	-0,4
Vestfirðir	444	4,3	513	4,6	15,5
Norðurland vestra	505	4,9	536	4,9	6,1
Norðurland eystra	1.521	14,9	1.516	13,7	-0,3
Austurland	1.232	12,0	1.253	11,3	1,7
Suðurland	1.781	17,4	2.002	18,1	12,4
Samtals	10.229	100	11.050	100	8,0

Vestfjörðum byggir mjög á báta- og gönguferðum, þjónustu við þær, auk fjölda farþegaskipa hvert sumar. Mikil fjölgun gistinóttu á Vestfjörðum kemur fram á töflunni, að hlutur Vestfjarða af heildarfjölda gistinóttu á landinu var 4,6% árið 2013 og hafði hækkað um 15,5% frá 2012.



Mynd 6.2.1 Staðsetning þjónustustarfa fyrirtækja 2014

²⁶ <http://www.byggdastofnun.is/is/frettir/category/1/stadsetning-thjonustustarfa-fyrirtaekja>.

²⁷ http://www.ferdamalastofa.is/static/files/ferdamalastofa/Frettamyndir/2014/november/ferdatjonusta_itolum_april14.pdf

Viðhorf ferðamanna á Vestfjörðum voru könnuð 2013 á vegum Fjórðungs-sambands Vestfjarða og Atvest. Niðurstöðurnar voru settar fram í skýrslu²⁸ þar sem m.a. kemur fram að af þeim sem þétt tóku í könnuninni gistu tæplega 30% á hótélum, ríflega 39% á gistiheimilum og nær 44% á tjaldsvæðum.

Í skýrslunni kemur líka fram mat ferðamanna á þeirri þjónustu sem veitt er í landshlutanum, þar sem mest ánægja er með ferðamannastaðina sjálfa, sundstaði og veitingastaði en minnst með verslanir og skyndibitastaði.

Í stefnu

Ferðamálasamtök Vestfjarða hafa samþykkt eftirfarandi stefnu fyrir árin 2010-2015: „Ferðaþjónusta á Vestfjörðum verði arðbær atvinnugrein og að gæði þeirrar vöru og þjónustu sem í boði er, sem og sérstaða Vestfjarða, réttlæti verðlagningu sem sé hærri en meðal samkeppnissvæða, enda sé samkeppnisforskot Vestfjarða augljóst. Aukin arðsemi greinarinnar og opinber stuðningur við uppbyggingu hennar, laðar að ný fyrirtæki og einstaklinga, þannig að fjölgun verður í heilsársstörfum.“²⁹ Í stefnunni eru eftirfarandi markmið:

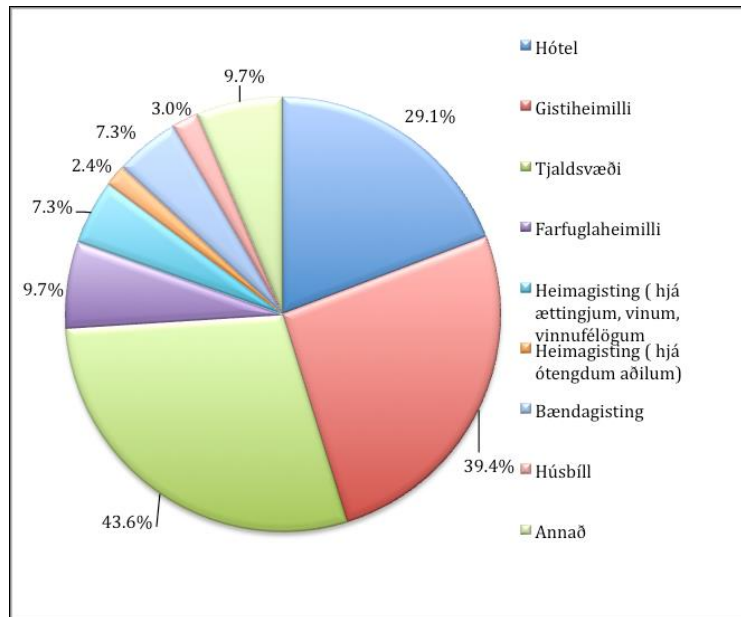
Markmið:

- Auka arðsemi, fagmennsku og gæði í vestfirskri ferðaþjónustu.
- Auka arðsemi fyrirtækja innan greinarinnar þannig að hún verði mikilvæg atvinnugrein og viðurkennd sem slík.

- Að efla ferðaþjónustu á svæðinu allt árið með markvissri vöruþróun og öflugri markaðssetningu.
- Að auka áherslu á umhverfismál.
- Að gera þátt atvinnugreinarinnar ferðaþjónustu sýnilegri í samfélaginu.

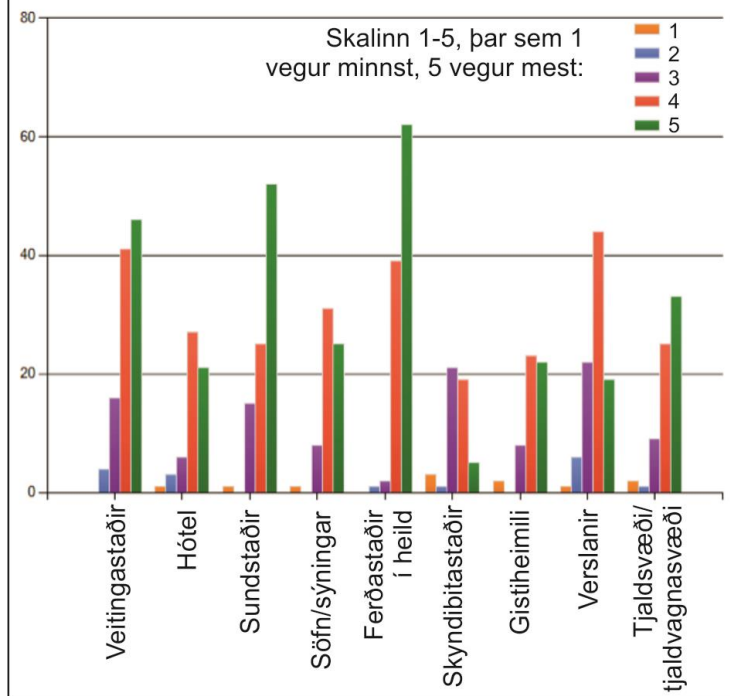
Mynd 6.3.2 Skipting gistinóta á Vestfjörðum-2013

Heimild: Sumarkönnun 2013. Atvest 2014)



Mynd 6.3.3 Ánægja ferðamanna á Vestfjörðum með þjónustu 2013

Heimild: Sumarkönnun 2013. Atvest 2014



²⁸ <http://greiningar.atvest.is/wp-content/uploads/2014/09/Sumarkonnun-Ferdamenn-2013+reduced-resolution.pdf>

²⁹ http://www.atvest.is/utgafa_og_skyrslur/skra/31/

7 Iðnaður

7.1 Landbúnaðarafurðir

Vísað er í kafla 7.1 í *Stöðugreining 2013 - Fylgirit með stefnumótandi byggðaáætlun 2014-2017* þar sem fjallað er um framleiðslu og neyslu á innlendum kjöt- og mjólkurafurðum. Gögn þar að lútandi eru ekki tiltæk fyrir hvern landshluta heldur lýsa þau einungis landinu sem heild.

7.2 Sjávarafurðir

Svæðisgreindar upplýsingar er ekki að finna.

7.3 Byggingariðnaður

Svæðisgreindar upplýsingar er ekki að finna.

7.4 Annar iðnaður

Svæðisgreindar upplýsingar er ekki að finna.

8 Frumvinnsla

8.1 Landbúnaður

Fjöldi bújarða og landnýting

Skilgreining á landshlutanum Vestfjörðum, sem landshlutagögn Hagstofu Íslands byggja á, er frábrugðin þeirri skilgreiningu sem hér er notuð og byggð er á landshlutasamtökum sveitarfélaga. Munurinn liggur í því að hinn gamli Bæjarhreppur, sem nú hefur verið sameinaður Húnaþingi vestra, tilheyrir Vestfjörðum í landshlutaskiptingu gagna Hagstofu Íslands en tilheyrir Norðurlandi vestra samkvæmt þeirri skilgreiningu sem hér er notuð. Hafa ber þetta í huga í þessum og næsta undirkafla sem byggja á gögnum frá Hagstofu Íslands.

Samkvæmt tölum frá Hagstofu Íslands voru bújarðir, þ.e. býli þar sem stundaður er landbúnaður, samtals 164 á Vestfjörðum árið 2010. Heildarflatarmál lands sem nýtt er undir landbúnað á Vestfjörðum er um 1.172 km², sem eru rúm 37% af heildarflatarmáli landshlutans. Meðalstærð nýttts lands reiknast því rúmir 710 hektarar á bújörð.

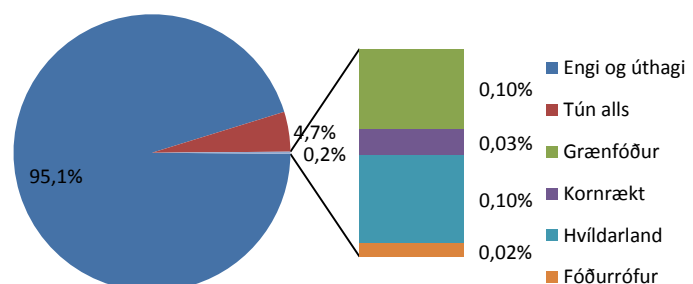
Bróðurpartur nýttts landbúnaðarlands eru engi og úthagi, rúm 95%, sem nýtt eru til beitar. Tún og nýræktir eru tæp 5% og aðrir flokkar samanlagt um 0,2% sem skiptist í meginatriðum jafnt milli lands fyrir græn fóður og hvíldarlands. Samanlögð stærð annarra flokka er smávægileg.

Tafla 8.1.1 Hektarar nýttts landbúnaðar-lands og fjöldi bújarða á Vestfjörðum 2010

Fjöldi bújarða	164
Engi og úthagi	111.431
Tún alls	5.453
Græn fóður	112
Kornrækt	36
Hvíldarland	123
Fóðurrófur	19
Alls	117.174
Meðalstærð nýttts lands bújarða	714

Heimild: Hagstofa Íslands

Mynd 8.1.2 Hlutfall landnýtingarflokka af nytjuðu landbúnaðarlandi á Vestfjörðum á árinu 2010



Fjöldi búpenings

Eins og fjallað er um í kaflanum hér á undan ber að hafa í huga að skilgreiningin á Vestfjörðum sem gögn þessa kafla lýsa er frábrugðin þeirri skilgreiningu sem almennt er notuð í stöðugreiningunni og miðuð er við landshlutasamtök sveitarfélaga.

Þróun í fjölda búpenings frá 1998 til 2012 fyrir sjö tegundir má sjá á mynd 8.1.3. Þar er fjöldinn teiknaður upp sem hlutfall af upphafs fjöldanum. Það sem vekur fyrst og fremst athygli er fækkun svína, minkar og refa niður í ekki neitt og mikil fjölgun varphænsna, um rúm 119% í lok tímabilsins. Í öðrum tegundum hefur fækkað aðeins, sauðfé um rúm 6%, nautgripum um rúm 7% og hrossum um tæp 21%.

Þróun á fjölda búpenings á Vestfjörðum 1998 - 2012

Heimild: Hagstofa Íslands

Fjöldi búpenings á Vestfjörðum 1998 - 2012

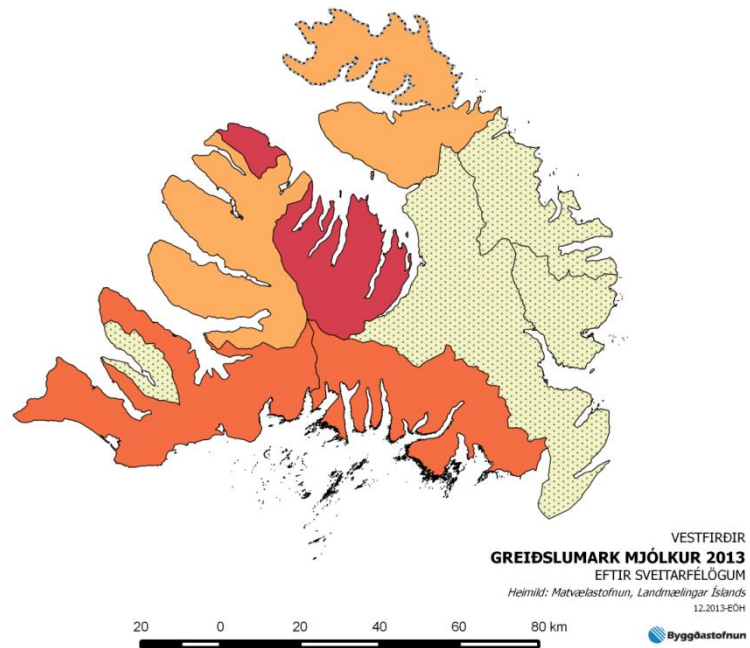
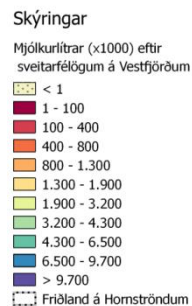
	Nautgripir	Sauðfé	Hross	Varphænsni	Svín	Minkar	Refir
1998	2.292	48.230	1.172		74	26	100
1999	2.170	48.475	1.099		112	30	-
2000	2.163	47.311	1.128		64	-	-
2001	2.103	48.987	1.063		62	-	-
2002	2.003	49.292	978		95	-	-
2003	2.103	48.910	861		255	-	-
2004	2.169	48.985	865		214	-	-
2005	2.297	48.234	908		244	-	-
2006	2.385	47.620	930		147	-	-
2007	2.446	46.795	881		118	-	-
2008	2.457	46.280	997		105	-	-
2009	2.465	47.607	1.056		163	-	-
2010	2.484	47.081	882		162	-	3
2011	2.445	45.841	1.018		167	-	-
2012	2.128	45.214	928		162	-	-

Heimild: Hagstofa Íslands

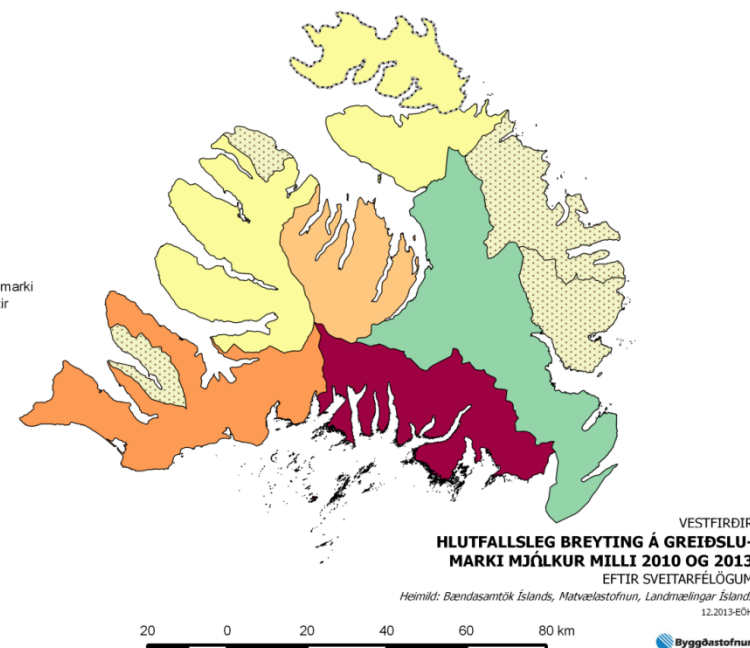
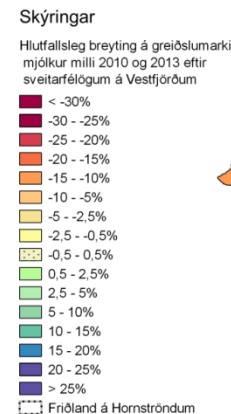
Greiðslumark sauðfjár og mjólkur eftir sveitarfélögum

Hlutfall greiðslumarks mjólkur og sauðfjár á Vestfjörðum af greiðslumarki alls landsins árið 2013 var 2,4% fyrir mjólk og 9,4% fyrir sauðfé. Heildargreiðslumark mjólkur á Vestfjörðum lækkaði milli árana 2010 og 2013 um 15% en heildargreiðslumark sauðfjár hækkaði um 0,57%. Til samanburðar var samdráttur í greiðslumarki mjólkur fyrir landið allt 0,22% milli árana 2010 og 2013 en greiðslumark sauðfjár hélst óbreytt.

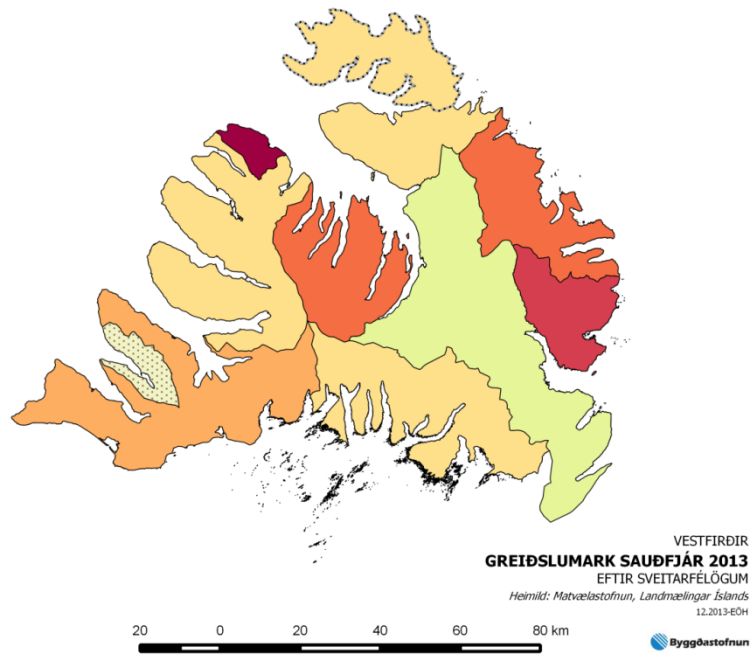
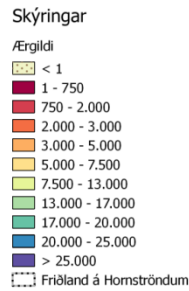
Á Vestfjörðum var Ísafjarðarbær með langmesta hlutdeild greiðslumarks mjólkur af heildar greiðslumarki landshlutans árið 2013, 40%. Næst kom Vesturbyggð með 25% og þá Reykhólahreppur með 24% hlutdeild. Ef undan eru skildir þeir fjórir hreppar sem voru án greiðslumarks



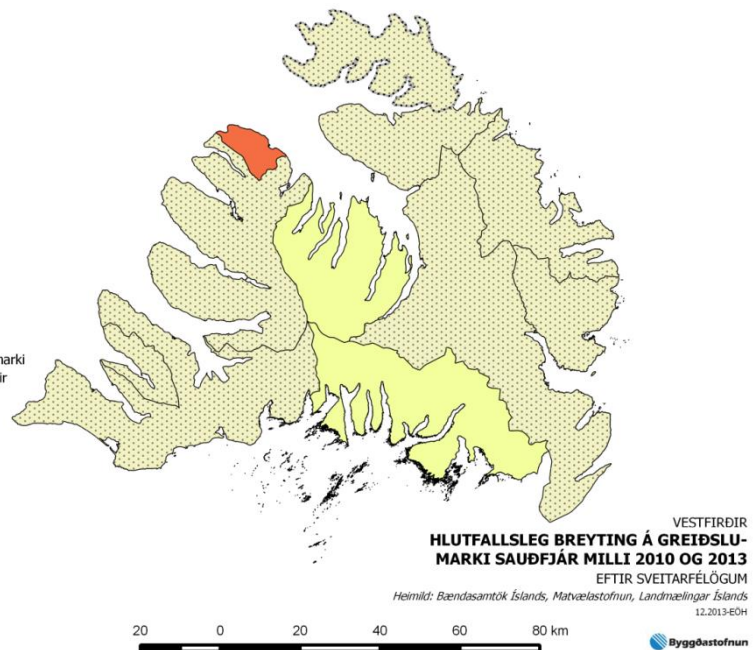
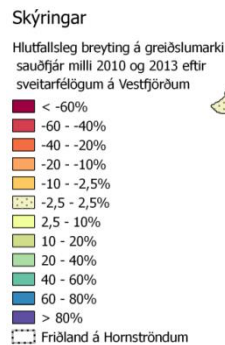
mjólkur árið 2013 á Vestfjörðum (Tálknafjarðarhreppur, Árneshreppur, Kaldraneshreppur og Strandabyggð), var Bolungarvíkurkaupstaður með lágsta hlutdeild mjólkur, 3,8%, og þar á undan Súðavíkurhreppur með 5,8% hlutdeild. Mesta hlutdeild greiðslumarks sauðfjár af heildargreiðslumarki landshlutans árið 2013 var í Strandabyggð, 31%, þá í Ísafjarðarbæ, 19%, og í Reykhólahreppi var þriðja mesta hlutdeild greiðslumarks sauðfjár, 18%. Að undanskildum Tálknafjarðarhreppi, sem var án greiðslumarks sauðfjár árið 2013, var Bolungarvíkurkaupstaður með minnstu hlutdeild greiðslumarks sauðfjár á Vestfjörðum,



Af þeim fimm sveitarfélögum á Vestfjörðum sem höfðu greiðslumark mjólkur árið 2010 eða 2013 lækkuðu fjögur meira en sem nam 0,22% lækkun landsins alls og eitt lækkaði til jafns við landslækkunina. Mest var hlutfallslækkunin í Reykhólahreppi, 34%, en einnig var talsverð lækkun í Vesturbyggð, 14%.



Í þremur af nýju sveitarfélögum á Vestfjörðum jókst greiðslumark sauðfjár milli árana 2010 og 2013. Mesta hlutfallsaukningin var í Súðavíkurreppi, 7,1%. Í þremur sveitarfélögum minnkaði greiðslumark sauðfjár, mest hlutfallslega í Bolungarvíkurkaupstað, 27%.



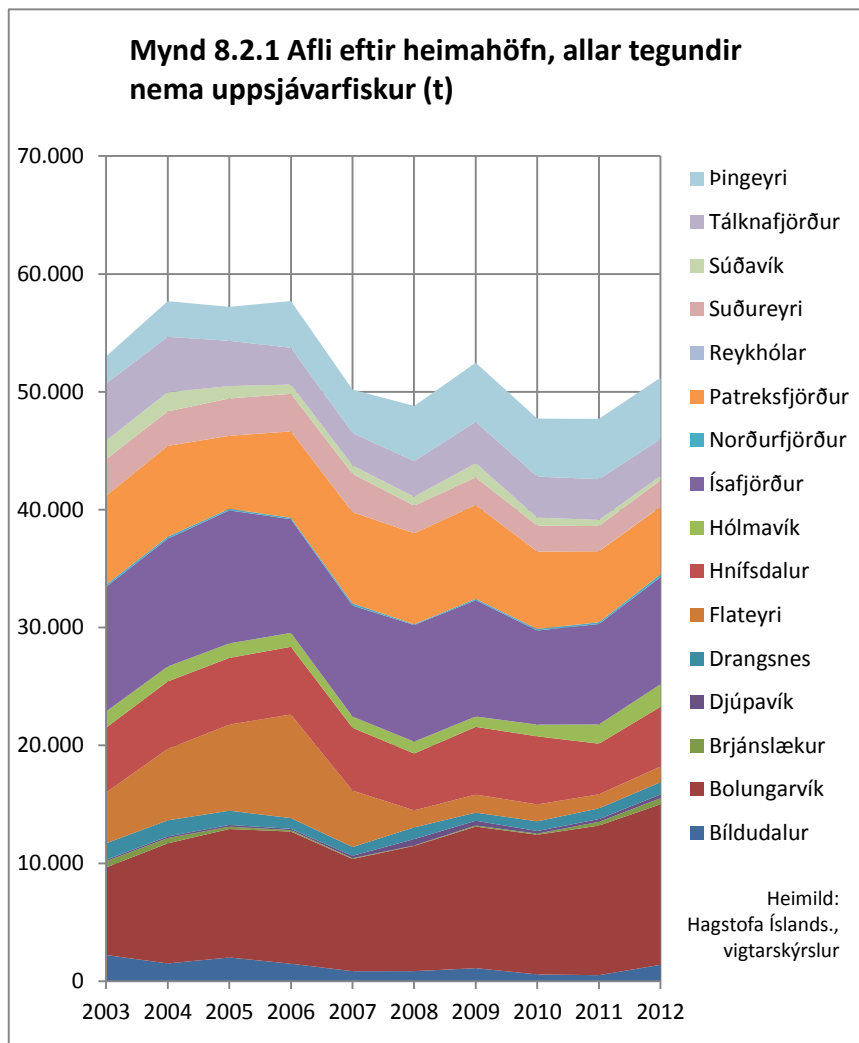
Greiðslumark sauðfjár og mjólkur á Vestfjörðum 2010 og 2013

Númer	Sveitarfélag	Greiðslumark mjólkur			Greiðslumark sauðfjár		
		2010	2013	Breyting	2010	2013	Breyting
4100	Bolungarvíkurkaupstaður	104.819	104.594	-0,21%	344,7	250,8	-27,24%
4200	Ísafjarðarbær	1.155.760	1.130.780	-2,16%	6.603,6	6.567,6	-0,55%
4502	Reykholahreppur	1.036.980	686.185	-33,83%	6.020,7	6.173,2	2,53%
4604	Tálknafjarðarhreppur	0	0	0,00%	0,0	0,0	0,00%
4607	Vesturbyggð	814.719	704.063	-13,58%	4.822,6	4.772,0	-1,05%
4803	Súðavíkurhreppur	177.900	162.350	-8,74%	2.242,3	2.402,3	7,14%
4901	Árneshreppur	0	0	0,00%	2.348,7	2.348,7	0,00%
4902	Kaldrananeshreppur	0	0	0,00%	1.193,6	1.193,6	0,00%
4911	Strandabyggð	0	0	0,00%	10.787,1	10.852,1	0,60%
Vestfirðir		3.290.178	2.787.972	-15,26%	34.363,3	34.560,3	0,57%

Heimild: Bændasamtök Íslands, Matvælastofnun

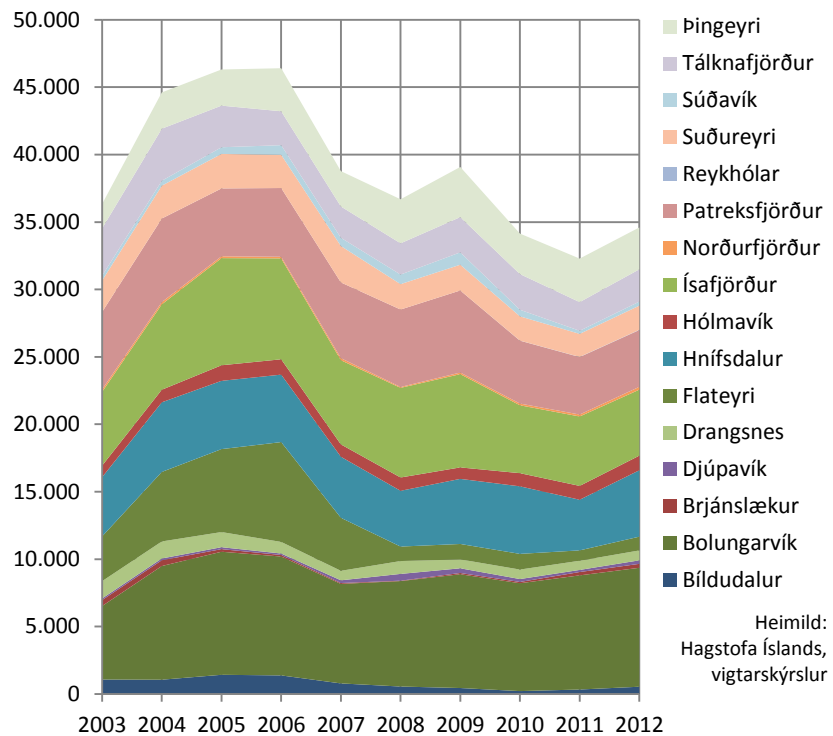
8.2 Fiskveiðar

Ef litið er til síðustu 10 ára hefur heildaraflamagn annarra tegunda en uppsjávarfisks af skipum skráðum á Vestfjörðum haldist svipað, sjá mynd 8.2.1. Hins vegar hefur aflamagnið sveiflast nokkuð á milli ára og þó einkum með samdrætti á árunum 2007 og 2008 eftir nokkra aukningu árin á undan. Þar vegur mest samdráttur í þorskveiðum eins og sést á mynd 8.2.3. Þetta má meðal annars sjá með því að bera saman þróun í samanlögðum afla allra tegundanna (nema uppsjávarfisks), afla þorsks, ýsu, ufsa og karfa, sjá mynd 8.2.2, og loks þorskafli á þessu tímabili. Þorskafli hefur vaxið yfir 6.000 tonn frá árinu 2008 og án efa skiptir áframhaldandi aukning miklu máli fyrir útgerðir og vinnslu í landshlutanum.



Bolungarvík er stærsta verstöðin ef litið er til afla skráðra skipa, hvort sem litið er á þorsk eða fleiri tegundir saman. Í Hnífsdal og á Ísafirði eru stórar verstöðvar og á Patreksfirði. Þá eru öflugar útgerðir á Þingeyri og Tálknafirði. Afli skipa af öðrum stöðum er minni og einkum hefur samdráttur á Flateyri orðið mikill á milli árana 2006 og 2008 og ekki er að sjá á tölum að aðrir staðir hafi notið góðs af heimildum sem voru á Flateyri. Þó er óvarlegt að slá því föstu út frá þeim takmörkuðu heimildum sem þessi samantekt byggir á.

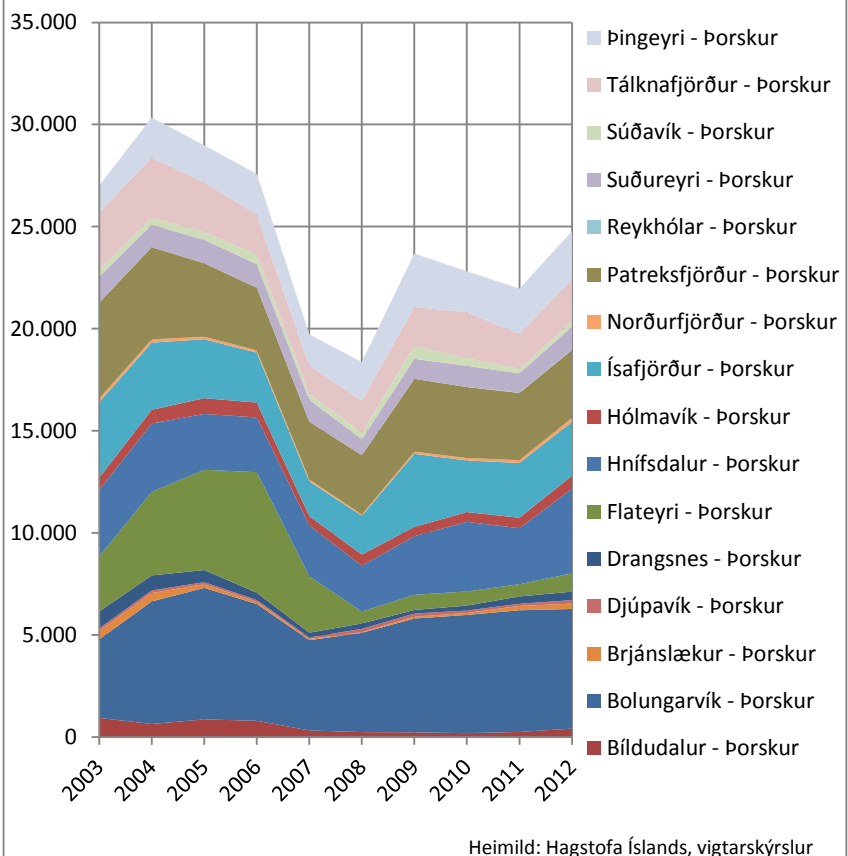
Mynd 8.2.2 Afli eftir heimahöfn - þorskur, ýsa, ufsi og karfi (t)



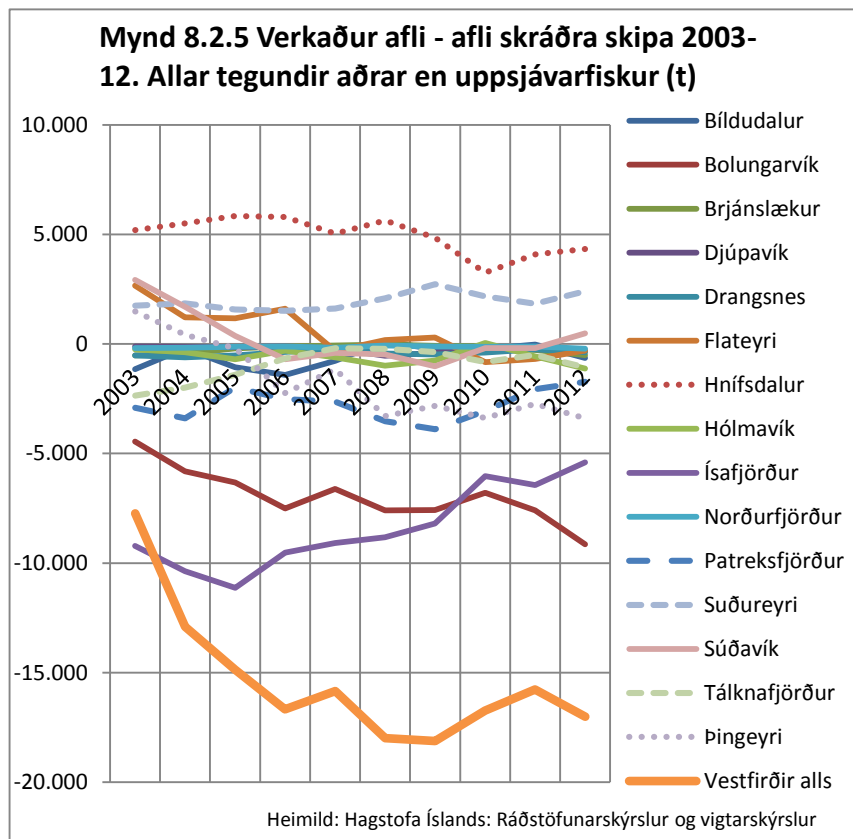
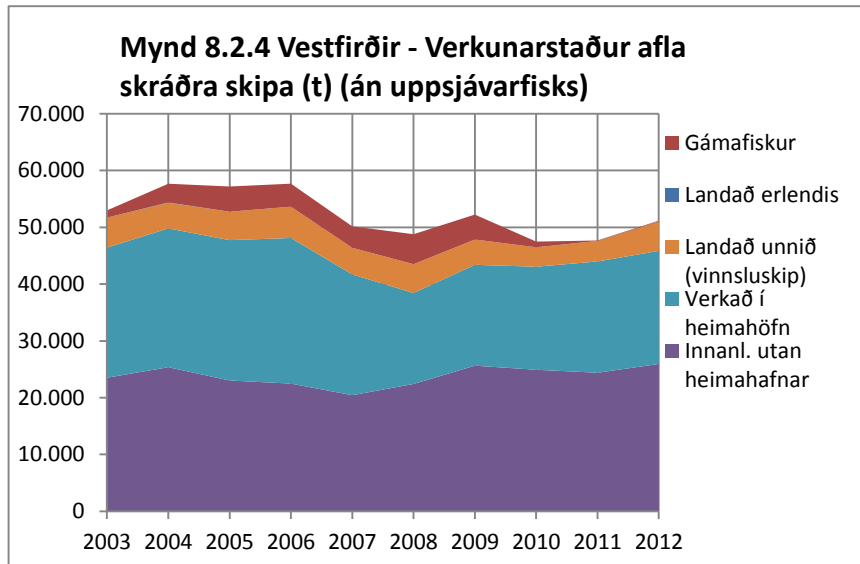
Tiltölulega stórum hluta af afla vestfirskra skipa á tímabilinu var ráðstafað til vinnslu utan heimahafnar, sjá mynd 8.2.4, og á árinu 2012 var hlutfallið 50,7%, eða tæp 26 þúsund tonn. Árið 2012 voru tæp 40%, eða tæp 20 þúsund tonn, unnin í heimahöfn og um 10%, eða rúm 5.200 tonn var afli sem landað var af vinnsluskipum. Athuga ber að þessar tölur segja ekki til um hvort eða hversu mikið af aflanum fór óunninn úr landshlutanum.

Með því að bera saman verkað magn annars vegar og heildarafla skráðra skipa hins vegar eftir stöðum má fá nokkra mynd af því hvernig heimildir nýtast til

8.2.3 Afli eftir heimahöfn - þorskur (t)



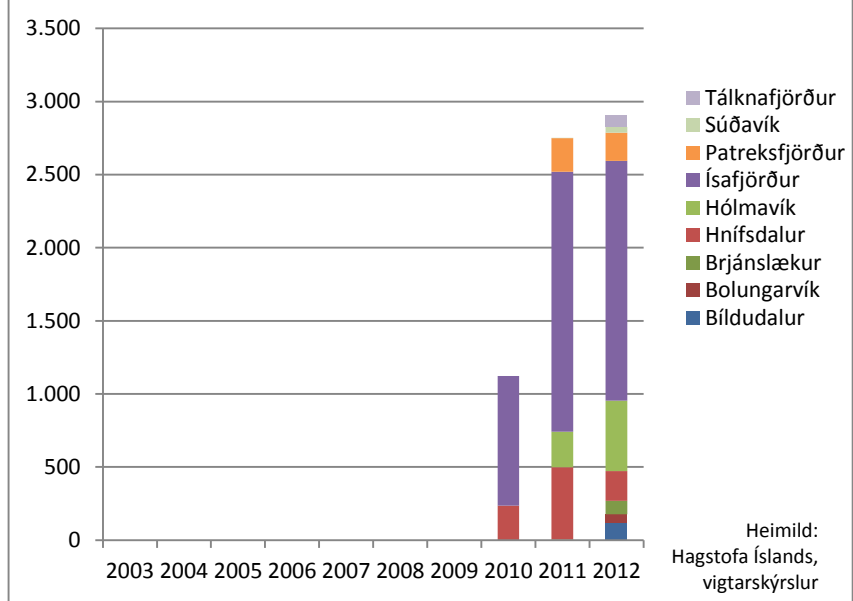
vinnsla í heimahöfn. Sjá mynd 8.2.5, allar tegundir nema uppsjávarfiskur. Af þessu má sjá að vinnsla í Hnífsdal er talsvert meiri en afli. Þetta á einnig við um Suðureyri og á fyrstu árum samanburðarins jafnframt á Flateyri. Nokkuð meira er veitt en verkað á Patreksfirði og Þingeyri og á Ísafirði og á Bolungarvík er þessi staða mjög áberandi. Í heildina talið er verkaður afli á Vestfjörðum um 17 þúsund tonnum minni en samanlagður afli vestfirskra skipa síðustu 5 árin.



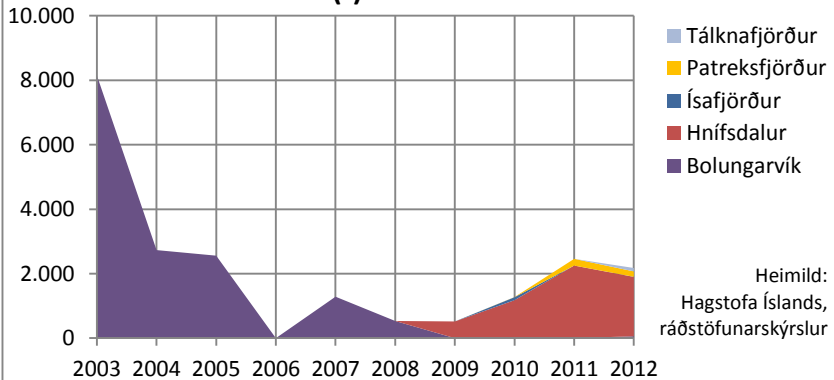
Uppsjávartegundir

Á árinu 2010 veiddu skip skráð á Vestfjörðum rúmlega þúsund tonn af uppsjávarfiski og árin 2011 og 2012 voru veiðarnar hátt í þrjú þúsund tonn. Makríll er uppistaðan í þessum afla eins og sjá má á mynd 8.2.6 og 8.2.8. Veiðarnar eru einkum stundaðar á skipum frá Ísafirði, einnig nokkuð frá Hólmavík. Afli skipa frá öðrum stöðum er minni. Sjá má á mynd 8.2.7 að talsverð vinnsla var á Bolungarvík á árinu 2003 en fór hratt minnkandi fram til ársins 2008 og lagðist af árið eftir. Vinnsla á uppsjávarfiski hófst í Hnífsdal og var komin í um 2.000 tonn árin 2011 og 2012. Um er að ræða frystingu og sjófrystingu makríls fyrst og fremst. Einnig var frystur makríll á Patreksfirði og Tálknafirði undir lok tímabilsins.

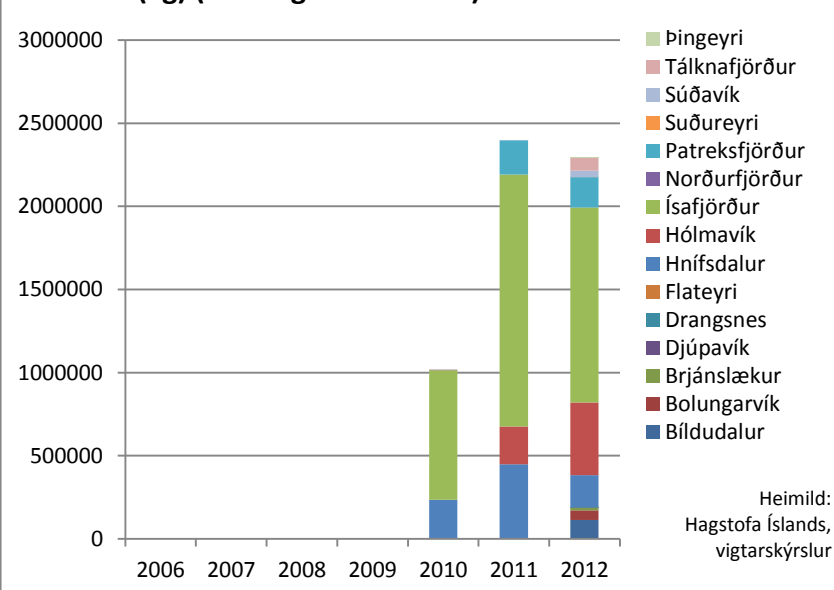
8.2.6 Afli eftir heimahöfn, uppsjávarfiskur (t)



Mynd 8.2.7 Afli uppsjávartegunda eftir verkunarstöðum (t)



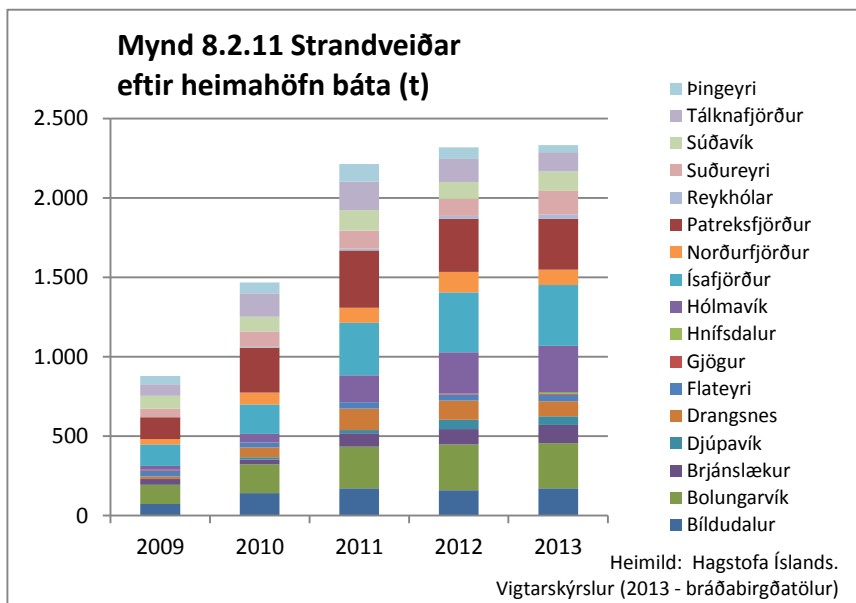
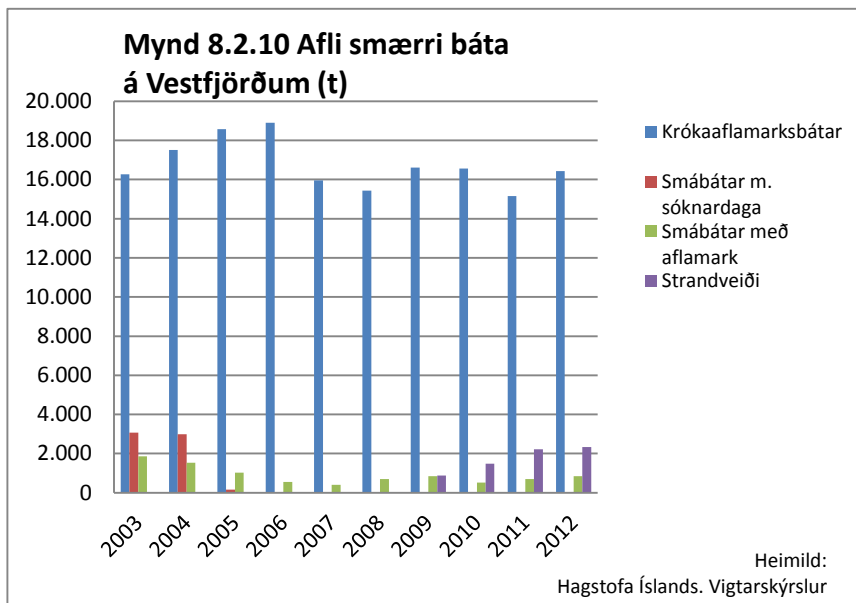
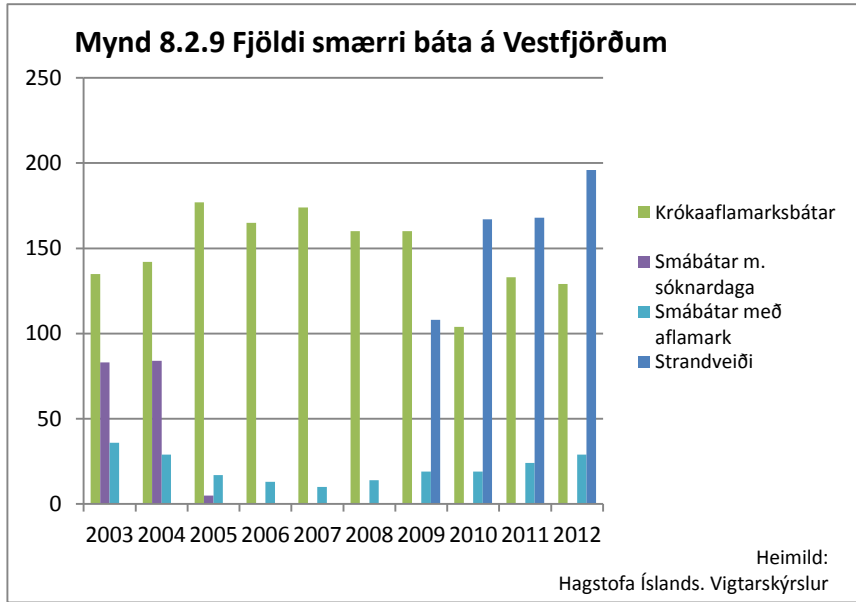
Mynd 8.2.8 Makrílafli eftir heimahöfn skipa (kg) (allir útgerðarflokkar)

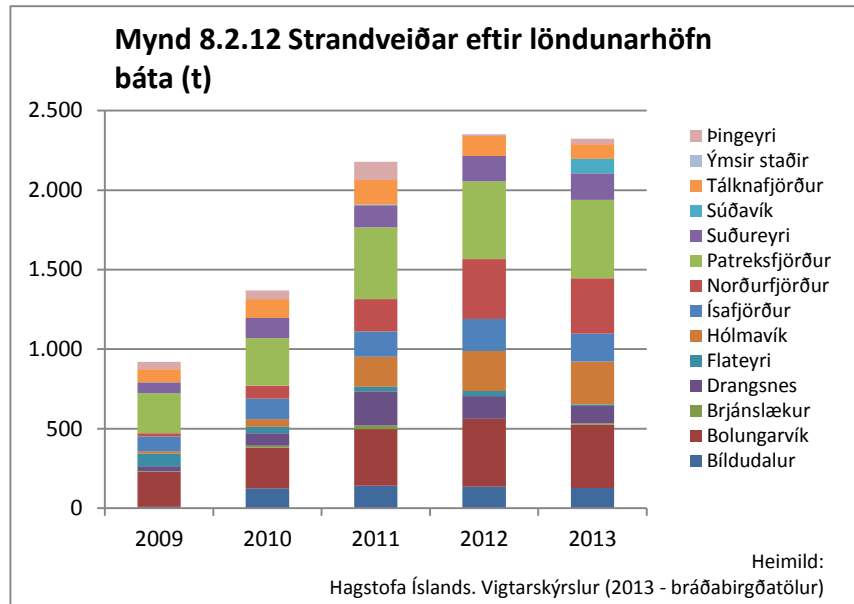


Strandveiðar

Strandveiðar voru stundaðar á tæplega 200 bátum á Vestfjörðum sumarið 2012 eins og sjá má á mynd 8.2.9. Aflinn var rúm 2.000 tonn sumrin 2012 og 2013 og skiptist á marga staði. Áberandi er að aflinn er takmarkaður, t.d. borið saman við afla báta á krókaafلامarki, mynd 8.2.10, enda miklar takmarkanir á sókn og dagsafla strandveiðibáta.

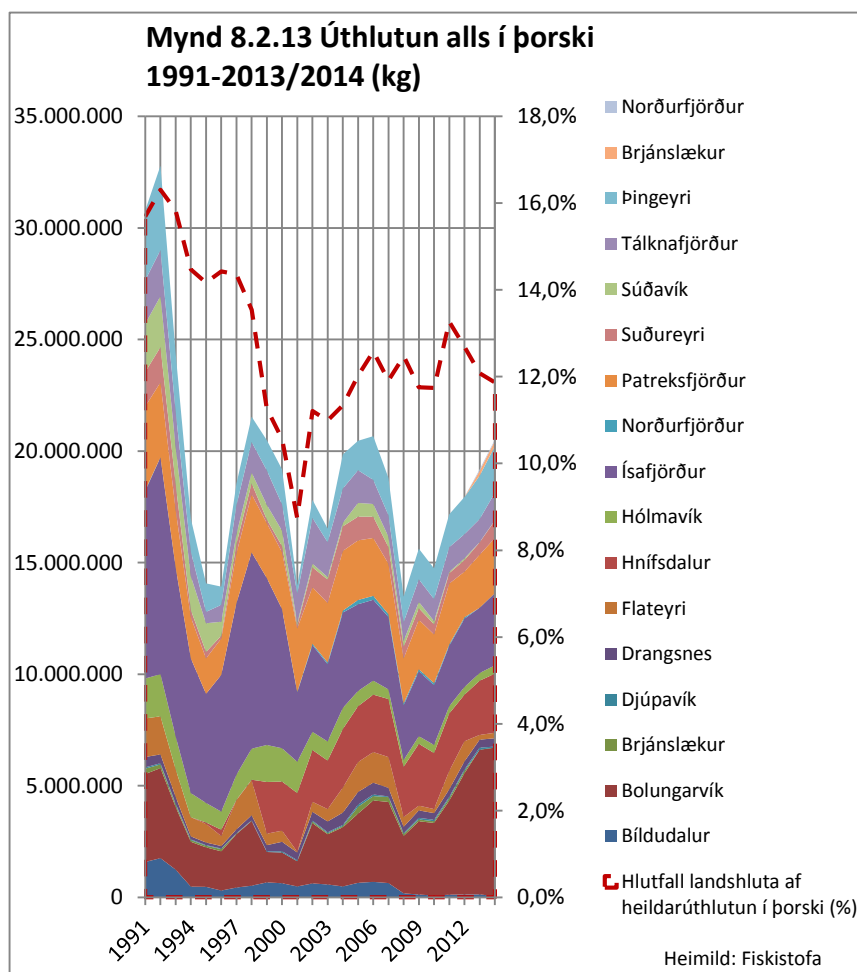
Nokkuð er misjafnt hvort afla er landað í heimahöfn og áberandi meira landað á nokkrum stöðum en skráðir heimabátar afla. Gott dæmi um þetta eru Patreksfjörður og Norðurfjörður eins á myndum 8.2.11 og 8.2.12. Í heildina virðist svipaður afl skila sér á land á Vestfjörðum eins og afl á skráða báta bendir til.



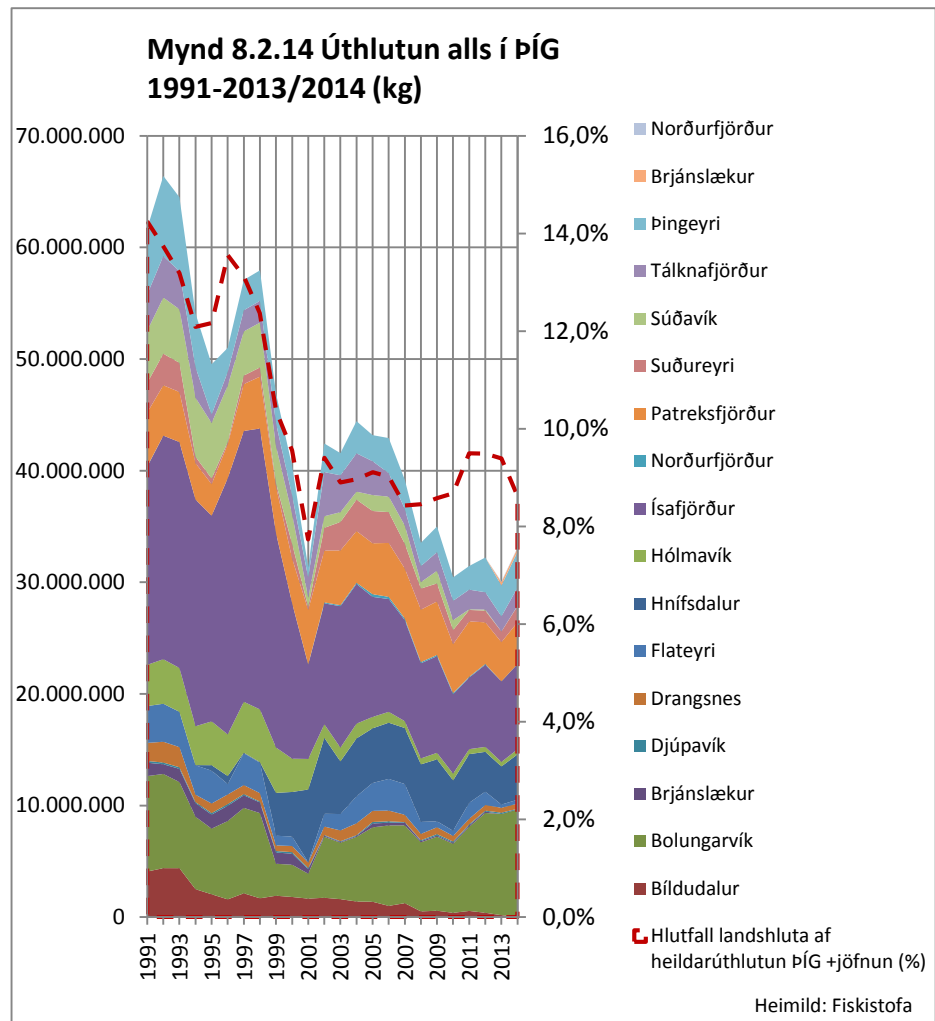


Úthlutaðar aflaheimildir

Myndir 8.2.13 og 8.2.14 sýna annars vegar úthlutun í þorski með sérstakri úthlutun (skelbótum o.fl.) og hins vegar úthlutun í ÞÍG með jöfnun (þ.m.t. bótum). Á fiskveiðiárinum 2012/2013 og 2013/2014 er jöfnun þó ekki með, einungis bætur. Ártal á við seinni hluta kvótaársins. Af myndunum má sjá að talsvert miklar sveiflur hafa verið í úthlutun á milli ára, hvort sem er í þorski eða ÞÍG. Áberandi er einnig að aflaheimildir landshlutans hafa minnkað verulega ef horft er á hlutfall af heildarúthlutun fyrir landið. Þannig hefur úthlutun í þorski minnkað úr rúmum 15



prósentustigum í 12% og í ÞÍG úr um 14% í um 8,5% á tímabilinu 1991 – 2013/2014. Af einstökum byggðarlögum má sjá að sumir staðir halda sínum hlut vel eða hafa bætt við sig og má þar nefna Bolungarvík, Hnífsdal og Patreksfjörð. Lítið er um heimildir í uppsjávarfiski á skipum skráðum á Vestfjörðum. Eina undantekningin er að í Hnífsdal eru skráð um 1.1% aflaheimilda í íslensku sumargotsíldinni. Úthlutun hefur verið á bilinu 500-900 tonn undanfarin ár.



8.3 Fiskeldi

Ellefu fiskeldisstöðvar eru skráðar á Vestfjörðum. Ein stöð er stór á íslenskan mælikvarða, Fjarðalax ehf. á sunnanverðum Vestfjörðum, en þrjú til fjögur önnur munu líklega vaxa umtalsvert á næstu árum. Heildarframleiðsla er tæplega 5.000 tonn en mun væntanlega þrefaldast eða fjórfaldast á næstu árum.

Fjöldi starfsmanna við fiskeldi á Vestfjörðum er um 45 auk afleiddra starfa.

Mynd 8.3.1 Fiskeldisstöðvar á Vestfjörðum 2014

staður	eldisfiskur	gerð	stærð, tonn
Gróustöðum við Gilsfjörð	kræklingur		< 5
Haganes, Bíldudal	lax	kvíaeldi	80
Gileyri, Tálknafirði	lax	seiðaeldi	30
Tálknafjörður	regnbogasilungur	seiðaeldi	60
Dýrafjörður, Öndarfjörður	regnbogasilungur	áframeldi, kvíaeldi	400
Patreksfjörður	bleikja	áframeldi, strandeldi	< 5
Amarfjörður, Tálknafjörður, Patreksfjörður	lax	áframeldi, kvíaeldi	2.000
Bolungarvík	þorskur	kvíaeldi	40
Álftafjörður, Seyðisfjörður	þorskur	kvíaeldi	200
Nauteyri við Ísa fjarða rdjúp	regnbogasilungur	seiðaeldi	< 5
Öndarfjörður	regnbogasilungur, þorskur	kvíaeldi	20
Skutulsfjörður, Dýrafjörður	regnbogasilungur, þorskur	kvíaeldi	100
Steingrímsfjörður	kræklingur		30
Tálknafjörður	regnbogasilungur, bleikja	strandeldi	95

Heimild: Mast

9 Stoðkerfi

9.1 Stoðkerfi atvinnuþróunar og nýsköpunar

Hér er umfjöllun um stoðkerfi atvinnuþróunar og nýsköpunar takmörkuð við stuðning ríkisins við byggða- og atvinnuþróun. Sérstaklega er þó fjallað um vaxtar- og menningarsamninga í kafla 10. Ekki er fjallað um beinan stuðning við atvinnugreinar með eða án aðildar ríkisvaldsins.

Samningur um atvinnu og byggðapróun

Átta landshlutasamtök sveitarfélaga og átta atvinnuþróunarfélög, þar af tvö á Norðurlandi eystra, sem í flestum tilvikum eru nátengd landshlutasamtökunum, hafa gegnt mikilvægu hlutverki við að koma stefnu ríkisins í byggðamálum í framkvæmd á landshlutavísu. Byggðastofnun og atvinnuþróunarfélög hafa gert samning og framlengt hann um árabíl með fjármagni sem veitt er af fjárlagalið Byggðastofnunar.

Samningur Byggðastofnunar og Fjórðungssambands Vestfirðinga³⁰ nær til allra 9 sveitarfélaga á starfssvæði sambandsins sem jafnframt eiga aðild að sambandinu og hefur gildistíma frá 2013 til ársloka 2017. Í honum er samband sveitarfélaganna nefnt *félagið* og þar segir í 1. gr. „Forsendur samningsins eru *lög um Byggðastofnun nr.106/1999* og *reglugerð um Byggðastofnun nr.347/2000*, stefnumótandi byggðaáætlun og Sóknaráætlun Vestfjarða.“ Hlutverk sambands sveitarfélaga er samkvæmt þessu að samþætta áætlanir ríkis og landshlutans eins og fram kemur í 2. gr., um markmið samningsins, sem eru:

- Að skapa grundvöll um samstarf við byggðapróun í samræmi við stefnu Alþingis í byggðamálum, með áherslu á búsetuskilyrði og samkeppnishæfni, nýsköpunar- og atvinnuþróunarstarf.
- Að samþætta áherslur ríkisins og sameiginlegar áherslur á starfssvæði félags m.a. í samræmi við Sóknaráætlun Vestfjarða.
- Uppbygging og gagnkvæm miðlun þekkingar, reynslu og hæfni á sviði atvinnu- og byggðarþróunar milli samningsaðila.

Í 3. grein samningsins er skilgreining á hlutverki Fjórðungssambands Vestfirðinga í stoðkerfinu, að það vinni m.a. að eftirtöldum verkþáttum:

- a) *Atvinnu- og byggðapróun*
- b) *Atvinnuráðgjöf*
- c) *Nýsköpun*
- d) *Búsetuþáttum*
- e) *Upplýsingaöflun*
- f) *Endurmenntun, samstarf o.fl.*

Í 6. gr. samningsins er lýst eftirfylgni og segir þar m.a.: „Félagið skal fyrir lok marsmánaðar ár hvert skila Byggðastofnun ársreikningi fyrir næstliðið ár, skýrslu um starfsemi félagsins á næstliðnu ári og starfsáætlun fyrir nýhafið ár.

Í starfsáætlun skal samþætta áherslur félagsins við forsendur og markmið samnings þessa sem fram koma í 1. og 2.gr. Í áætluninni skal gerð grein fyrir helstu markmiðum og áherslum á árinu, með hvaða hætti gert er ráð fyrir að vinna að þeim á árinu, starfsmannahaldi og ráðstöfun fjármuna sem til starfseminnar renna (fjárhagsáætlun). Í starfsáætlun skal félagið einnig setja fram almenn árangursmarkmið.“

³⁰ Samningur um atvinnu og byggðapróun: Byggðastofnun.

Fjórðungssamband Vestfirðinga fól Atvinnuþróunarfélagi Vestfjarða samninginn til framkvæmdar með sérstökum samningi milli þessara félaga með sama gildistíma og samningur sambandsins og Byggðastofnunar.³¹ Markmið þessa samnings eru að mestu í samræmi við hinn, munurinn helst að viðfangsefni byggðaþróun og búsetuþættir eru ekki nefndir:

- Að stuðla að nýsköpun og fjölgun atvinnutækifæra á Vestfjörðum.
- Að stuðla að aukinni samkeppnishæfni atvinnulífs á Vestfjörðum.
- Að stuðla að samræmingu stoðkerfis atvinnu- og byggðaþróunar á Vestfjörðum.
- Að stuðla að öfluglu samráði og framkvæmd verkefna á grundvelli Sóknaráætlunar Vestfjarða.
- Að eiga á hverjum tíma starfseiningu með bestu þekkingu og færni til úrlausna og verkefna á sviði atvinnuþróunar.

Í 2. gr. þjónustusamningsins er forsendum hans lýst í 6 liðum frá a til f. Þar segir í b-lið að samningur FV og Byggðastofnunar sé forsenda ásamt heimild fjárlaga til atvinnu- og byggðaþróunar. Í d-lið segir að ein forsenda sé stefnumörkun í atvinnu- og byggðamálum á grundvelli sóknaráætlunar landshluta og í f-lið að ein forsenda sé fjárframlög sveitarfélaga til atvinnu- og byggðaþróunar samkvæmt samþykkt Fjórðungsbings Vestfjarða.

Í 6. gr. samningsins er fjallað um eftirfylgni og mælikvarða. Þar segir m.a.: „Starfsskýrsla og ársreikningur atvest skulu tilgreina árangur af samninginum, til viðmiðunar um atvinnuþróun skal leggja mat á; áætlaða fjölgun starfa, aukið verðmæti starfa, aukna hagkvæmni starfa og verndun starfa....“

Samkvæmt samninginum um atvinnu- og byggðaþróun fékk Fjórðungssambandið til ráðstöfunar um 38,2 milljónir króna á ári starfsárin 2012 og 2013.³² Þessir fjármunir nýtast aðallega til reksturs starfseminnar.

Í Starfsskýrslu Atvinnuþróunarfélags Vestfjarða 2012³³ segir að á árinu 2011 hafi félagið haft starfsstöðvar á Ísafirði, Patreksfirði og Hólmavík. Á grundvelli samningsins um atvinnu- og byggðaþróun sinnti félagið viðskiptaráðgjöf fyrir einstaklinga og fyrirtæki og veitti styrki til verkefna. Skrá yfir verkefnastyrki og svið viðskiptaráðgjafar fylgir í fylgiskjali 1.

9.2 Áætlanir ríkisins og samþætting þeirra

Við mótun Ísland 2020 stefnuskjalsins setti forsætisráðuneytið fram tillögu um einföldun, fækkun og samþættingu lögbundinna stefna og áætlana³⁴ þannig að unnar yrðu heildstæðar tillögur að breyttu skipulagi og aðferðarfræði við stefnumótun og áætlanagerð innan stjórnsýslunnar samhliða vinnu við gerð fjárfestingaráætlunar til langs tíma og sóknaráætlanir landshluta. Markmiðið með tillögunni var að bæta yfirsýn og bæta vinnubrögð m.a. með því að fækka lögbundnum stefnum og áætlunum, tengja stefnumótun og áætlanagerð ráðuneyta betur við undirbúning fjárlaga og tryggja að árangursmat og eftirlit sé alltaf fyrir hendi.

Tillögunum fylgdi eftirfarandi skrá yfir lögbundnar stefnur og áætlanir til samþættingar og einföldunar:

- Samgönguáætlun
- Samskiptaáætlun
- Byggðaáætlun
- Ferðamálaáætlun

³¹ Þjónustusamningur um atvinnuþróun á Vestfjörðum og ráðgjöf við sveitarfélög á Vestfjörðum: Atvinnuþróunarfélag Vestfjarða.

³² Greiðslur til atvinnuþróunarfélaganna 2012 og 2013: Byggðastofnun.

³³ Atvinnuþróunarfélag Vestfjarða 2012: *Starfsskýrsla fyrir starfsárið 2011*: Byggðastofnun.

³⁴ <http://www.forsaetisraduneyti.is/2020/tillogur/nr/4555>

- Heilbrigðisáætlun
- Löggæsluáætlun
- Skipulagsáætlun
- Orkustefna
- Menntastefna
- Velferð til framtíðar, stefnumörkun Íslands á sviði sjálfbærrar þróunar
- Netríkið Ísland, stefna um upplýsingasamfélagið
- Áætlun um eflingu sveitarstjórnarstigsins
- Rammaáætlun um vernd og nýtingu náttúrusvæða með áherslu á vatnsafl og jarðhitasvæði
- Þingsályktun í málefnum innflytjenda
- Þingsályktun í jafnréttismálum
- Þingsályktun í málefnum barna og ungmenna

Með stýrineti stjórnarráðsins fyrir sóknaráætlanir landshluta hófst samþætting milli ráðuneyta og stjórnsýslustiga og stefnt var að því að sóknaráætlanir yrðu veigamikil áhald til samþættingar milli stjórnsýslustiga.

9.3 Sóknaráætlun 2013

Samningur um framkvæmd sóknaráætlunar Vestfjarða 2013 var undirritaður af fjármálaráðherra og formanni Fjórðungssambands Vestfirðinga 22. mars 2013.³⁵ Þar er m.a. kveðið á um að til sóknaráætlunarinnar renni kr. 50,3 milljónir af fjárlagalið 09-992 á árinu 2013. Fjármunir til Sóknaráætlunar Vestfjarða voru ákveðnir samkvæmt reiknireglu stýrinets stjórnarráðsins 2013.³⁶ Til viðbótar þessari fjárhæð koma mótframlög af Vestfirðum, samtals kr. 36,8 milljónir.

Af hálfu stýrinets stjórnarráðsins um sóknaráætlanir³⁷ var lögð áhersla á þrjá efnisflokka³⁸ fyrir sóknaráætlanir landshlutanna 2013:

- Atvinnumál og nýsköpun.
- Mennta- og menningarmál.
- Markaðsmál.

Í samningi Fjármála- og efnahagsráðuneytisins og Fjórðungssambands Vestfjarða eru tilgreind 9 verkefni í þessum áhersluflokkum til útfærslu³⁹:

1. *Nýsköpunarkeppni Vestfjarða*. Að halda hugmyndasamkeppni frumkvöðla. Alls 4 verkefni fá 2 m.kr. í verkefnafé.
2. *Nýtingaráætlun strandsvæða á Vestfirðum*. Að ljúka kortlagningu nýtingarmöguleika fyrir strandsvæði Ísafjarðadjúps.
3. *Greining Vestfjarða*. Að vinna fjórar nýjar greiningar sem varpa ljósi á vestfirska hagkerfið og lífsgæði á Vestfirðum.
4. *Aukið framlag til Menningarráðs Vestfjarða*. Að veita styrki til 5 menningarstofnana, safna, setra eða sýninga til að efla rekstrargrunn þeirra.
5. *Sjávartengd nýsköpun – ný námsbraut við Háskólasetur Vestfjarða*. Að námsbraut um sjávartengda nýsköpun verði að veruleika á árinu 2013 og laði til sín fimm nemendur.
6. *Uppbygging vinnuáðstöðu í þróunarsetrum á Patreksfirði og Hólmavík*. Að koma upp fjarnáms- og rannsóknaraðstöðu fyrir 3-5 nema/fræðimenn í þróunarsetrum á Patreksfirði og Hólmavík.
7. *Sérhæft nám fyrir starfsfólk í fiskeldi*. Að ljúka þarfagreiningu, skrifa námskrá og taka saman námsefni vegna sérhæfs nám fyrir starfsfólk í fiskeldi. Nýtist einnig utan Vestfjarða.
8. *Styrking námsmannasjóðs*. Að styðja við rannsóknir sem tengjast nýtingu auðlinda Vestfjarða. Viðbót við námsmannasjóð til að hækka styrkuppþæðir fyrir hvern og einn (10 nemendaverkefni).

³⁵ http://www.stjornarrad.is/media/sl/Samningur_fjorungssamband-vestfirdinga_22.mars_2013.pdf

³⁶ <http://www.stjornarrad.is/media/rikisstjorn/skipting-framlaga.pdf>

³⁷ <http://www.stjornarrad.is/sl/soknaraetlanir-landshlutanna/abyrgd-og-hlutverk-styrinetsins/>

³⁸ Skapalón fyrir sóknaráætlun landshluta. Stýrinet stjórnarráðsins um sóknaráætlanir, 30.10.2012. Byggðastofnun.

³⁹ http://www.stjornarrad.is/media/sl/Verkefni-2013-yfirlit_220313.pdf

9. *Vestfjarðaklasi*. Að undirbúninga og stofna Vestfjarðaklasa sem tengir saman stoðstofnanir, sveitarfélög og fjölbreytta geira atvinnulífsins. Að ná fram sameiginlegri framtíðarsýn í markaðs- og kynningarmálum og efla samstarf og byggja upp ímynd Vestjarða inn á við.

Samkvæmt 5. gr. samningsins um sóknaráætlun var 40% samningsupphæðar hans greidd við undirritun og önnur 40% í kjölfar funda um framvindu allra verkefna og mat á þeim sem stýrinet stjórnarráðsins gekkst fyrir þann 24. og 25. september 2013 með fulltrúum hverrar sóknaráætlunar. Lokagreiðsla, 20%, mun verða greidd í kjölfar staðfestingar stýrinetsins til Fjármála- og efnahagsráðuneytisins á að landshlutasamtökin hafi staðið við skilyrði samningsins og skilað endurskoðuðu fjárhagsuppgjöri fyrir 1. september 2014. Forsenda fyrir lokagreiðslu er að landshlutasamtökin hafi uppfyllt skilyrði fjárveitingarinnar og samningsins.

9.4 Þekkingarsetur

Mennta- og menningarmálaráðuneytið hefur gert samninga til þriggja ára við háskóla- og nokkur þekkingarsetur.⁴⁰ Auk þess starfrækir Háskóli Íslands rannsóknasetur á nokkrum stöðum á landinu. Á Vestfjörðum hefur ráðuneytið þannig gert samning við Háskólasetur Vestfjarða á Ísafirði með gildistíma 2011-2013 og þau meginmarkmið að

- bæta aðgengi íbúa á Vestfjörðum að námi á háskólastigi,
- stuðla að auknu samstarfi og samþættingu menntunar, rannsókna, fræðastarfs, menningarstarfsemi og atvinnuþróunar á starfssvæði Háskólasetursins.

Þekkingarsetrin eru mikilvægur þáttur stoðkerfisins í hverjum landshluta og skrá yfir þau er í kafla 2.3.

⁴⁰ <http://www.menntamalaraduneyti.is/verkefni/samningar/haskola---og-visindamal/>

10 Verkefna- og menningarsamningar

10.1 Vaxtarsamningur

Vaxtarsamningur Vestfjarða 2010-2013⁴¹ milli Iðnaðarráðuneytisins og Atvinnuþróunarfélags Vestfjarða var undirritaður í febrúar 2010 með gildistíma til ársloka 2013.

Markmið samningsins er að efla nýsköpun og samkeppnishæfni atvinnulífsins á starfssvæði Atvinnuþróunarfélags Vestfjarða og auka hagvöxt með virku samstarfi fyrirtækja, háskóla, sveitarfélaga og ríkisins.

Leiðir að þessu markmiði eru tilgreindar í samninginum:

- 1 Efla samstarf fyrirtækja, háskóla og opinberra stofnana um þróun og nýsköpun í þágu atvinnulífsins.
- 2 Þróa áfram og efla klasasamstarf vaxtargreina svæðisins og efla svæðisbundna sérþekkingu á vel skilgreindum styrkleikasviðum.
- 3 Fjölga samkeppnishæfum fyrirtækjum og störfum og efla framboð á vörum og þjónustu.
- 4 Stuðla að útflutningi vöru og þjónustu og gjaldeyrisskapandi starfsemi.
- 5 Nýta möguleika sem skapast með aðild að alþjóðlegum verkefnum.
- 6 Laða að alþjóðlega fjárfestingu og þekkingu.

Í samninginum er lögð áhersla á uppbyggingu klasa og framgang rannsókna og þróunar á sviðum sjávarútvegs og menningartengdrar ferðaþjónustu og að áherslur og markmið geti breyst vegna stefnumótunar og samþættingar áætlana á grundvelli Sóknaráætlunar 2020.⁴²

Mat á vaxtarsamningi

Sérstakt verklag við mat á vaxtarsamningum var ákveðið af Iðnaðarráðuneytinu í júní 2010⁴³ og það felur m.a. í sér eftirfarandi:

- 1 Á árinu 2010 ber öllum framkvæmdaaðilum vaxtarsamninga að skila eftirtöldum gögnum til Byggðstofnunar:
 - a) Langtímaáætlun til fjögurra ára sem byggir á markmiðum viðkomandi samnings.
 - b) Starfsáætlun til eins árs.
- 2 Á árunum 2011, 2012 og 2013 ber öllum framkvæmdaaðilum vaxtarsamninga að skila eftirtöldum gögnum til Byggðstofnunar:
 - a) Framvinduskýrslu vegna liðins árs.
 - b) Ársreikningi vegna liðins árs.
 - c) Starfsáætlun til eins árs.
- 3 Á árinu 2014 ber öllum framkvæmdaaðilum vaxtarsamninga að skila eftirtöldum gögnum til Byggðstofnunar:
 - a) Ársreikningi vegna liðins árs.
 - b) Lokaskýrslu um árangur verkefna og samningsins fyrir allt samningstímabilið.

10.2 Menningarsamningur

Menningarsamningur milli mennta- og menningarmálaráðherra, iðnaðarráðherra og Fjórðungssambands Vestfjarða fyrir hönd sveitarfélaganna níu á Vestfjörðum var undirritaður í apríl 2011 með gildistíma til ársloka 2013.⁴⁴ Samningurinn er um samstarf ríkis og sveitarfélaga á

⁴¹ Vaxtarsamningur Vestfjarða. Byggðastofnun.

⁴² <http://www.vaxvest.is/efni.asp?m=37>

⁴³ http://www.byggdastofnun.is/static/files/Vaxtarsamningar/Verklag_vaxtarsamningar_2010.pdf

⁴⁴ <http://www.menntamalaraduneyti.is/menningarmal/Menningarrad/nr/5961>

Vestfjörðum um menningarmál og menningartengda ferðaþjónustu í þeim tilgangi að beina í einn farveg styrkveitingum ríkisins til þess að efla slíka starfsemi í landshlutanum og gera hana sem sýnilegasta. Markmiðin eru fjögur:

- Efla samstarf á sviði menningarmála á svæðinu.
- Stuðla að nýsköpun og fjölbreytni í menningu og menningartengdri ferðaþjónustu.
- Fjölga atvinnutækifærum á sviði menningar og lista.
- Menningarstarfsemi styðji við ferðaþjónustu.

Með samninginum er sveitarfélögum á Vestfjörðum gert að standa að Menningarráði Vestfjarða í samræmi við gildandi samstarfssamning sveitarfélaganna og kveðið á um að hlutverk ráðsins sé meðal annars að samræma aðgerðir á sviði menningarmála á Vestfjörðum og standa fyrir öflugum þróunarstarfi í menningarmálum og nýsköpun sem meðal annars styðji við menningartengda ferðaþjónustu. Þá er menningarráðinu gert að setja fram stefnu og áætlun um hvernig það hyggst starfa að markmiðum samningsins, að úthluta styrkjum til menningarverkefna á Vestfjörðum samkvæmt úthlutunarreglum sem það setur og birtir og að hafa eftirlit með framkvæmd styrktra verkefna. Framlag til samningsins er áætlað 34,7 m.kr. á ári og skiptist þannig að Mennta- og menningarmálaráðuneyti leggur til 19,1 m.kr., lðnaðarráðuneyti leggur til 5,7 m.kr. og sveitarfélögin á Vestfjörðum leggja sameiginlega til að lágmarki sem næst 40% af framlögum ráðuneyta eða sem nemur 9,9 m.kr.

Í tengslum við menningarsamning ríkisins og sveitarfélaga á Vestfjörðum gerðu sveitarfélögin með sér samning í júní 2011 um menningarmál á Vestfjörðum⁴⁵. Markmið samningsins er að sveitarfélög á Vestfjörðum „efli menningarstarf á svæðinu, leggi aukna áherslu á að menning sé hluti af atvinnu- og búsetuskilyrðum svæðisins og viðurkenni menningarmál sem eitt af mikilvægum verkefnum sveitarfélaganna.“ Í samninginum er m.a. kveðið á um hlutverk og starfshætti menningarráðs.

Menningarráð Vestfjarða setti fram stefnumótun sína í febrúar 2007⁴⁶ með markmiðum og leiðum. Stefna:

- Sveitarfélög á Vestfjörðum stefna að því að auðga menningarstarfsemi á svæðinu og leggja með því áherslu á að menning sé hluti af atvinnu- og búsetuskilyrðum fjórðungsins.
- Stefnt er að því að líta á Vestfirði sem heild við skipulag og uppbyggingu menningarstarfs eins og mögulegt er vegna samgangna.
- Stefnt er að auknu samstarfi, samnýtingu starfskrafta og að efla gagnkvæmt traust.
- Stefnt er að því að sveitarfélögin veiti auknu fjármagni til málaflöksins og að samningur náist við ríkið um aukið fjármagn til menningarmála.

Markmið:

- Að efla menningarvitund og þekkingu á menningarsögu og menningararfleifð Vestfirðinga.
- Að koma menningarstarfi á Vestfjörðum á framfæri við íbúa svæðisins sem og aðra landsmenn og erlenda aðila.
- Að veita auknu fjármagni til menningarmála á Vestfjörðum.
- Að nýta vel það fjármagn sem lagt er til menningarmála.
- Að leita eftir samstarfi sem víðast m.t.t. samnýtingar og fjölbreytni.
- Að efla samstöðu innan landshlutans.
- Að móta og mynda samstarfsvettvang.

Ein af þeim leiðum sem skilgreindar voru í stefnumótun menningarráðsins var myndun þriggja samstarfssvæða um menningarmál á Vestfjörðum:

⁴⁵ http://www.fjordungssamband.is/skjol_menningarads/skra/407/

⁴⁶ http://www.fjordungssamband.is/skjol_menningarads/skra/415/

1. Strandasýsla og Austur-Barðastrandasýsla: Reykhólahreppur, Árneshreppur, Kaldrananeshreppur, Strandabyggð og Bæjarhreppur.
2. Vestur-Barðastrandasýsla: Vesturbyggð og Tálknafjarðarhreppur.
3. Ísafjarðarsýslur: Ísafjarðarbær, Bolungarvíkurkaupstaður og Súðavíkurhreppur.

Þá segir: „Menningarráð Vestfjarða skal standa að öflugu þróunarstarfi í menningarmálum, leggja áherslu á fagleg vinnubrögð, hvetja til samstarfs og veita metnaðarfullum verkefnum brautargengi.“ Gert er ráð fyrir sérstökum Menningarsjóði Vestfjarða og að til hans renni fjármunir menningarsamnings ríkisins og Fjórðungssambandsins. „Tilgangur sjóðsins er m.a. að veita styrki til sérstakra menningarverkefna og hlúa þannig að frumkvæði, metnaði og uppbyggingu á sviði menningarmála. Einnig getur sjóðurinn veitt styrki til verkefna sem stuðla að samstarfi á sviði menningarmála innan landshlutans. Sjóðurinn getur bæði komið að nýjum verkefnum og að verkefnum sem þegar eru í gangi, en honum er ekki ætlað að standa undir rekstrarkostnaði.

Við úthlutun úr sjóðnum skal hafa til hliðsjónar gæði verkefna, jafnræði samstarfssvæðanna og fjölbreytni menningarstarfs. Skilyrði fyrir úthlutun úr sjóðnum er að viðkomandi umsækjandi sýni fram á mótframlag til verkefnisins.“

Á grundvelli stefnunnar hefur Menningarráð Vestfjarða úthlutað verkefnastyrkjum og í viðauka 2 er yfirlit yfir verkefni sem það veitti árin 2011 og 2012.⁴⁷

Í matsskýrslu Mennta- og menningarmálaráðuneytisins, *Úttekt á framkvæmd menningarsamninga 2011-2013*⁴⁸, kemur fram mat hagsmunaaðila á svæðinu að stefnan hefur „reynst vel en hana þurfi að uppfæra. Menningarráð Vestfjarða hefur eftt samstarf og samvinnu innan Vestfjarða, bæði á milli ólíkra listgreina, milli aðila í ferðaþjónustu, fræðimanna, safnafólks og listamanna. Það næst m.a. fram með því að standa fyrir sameiginlegum fundum og ráðstefnum þar sem saman kemur fólk úr þessum greinum.

Í matsskýrslunni segir: „Á Vestfjörðum er mikil eftirspurn eftir styrkjum frá Menningarráði. Á árinu 2011 var úthlutað tvisvar og heildarfjöldi umsókna í verkefnastyrki var 183. Líkt og í öðrum landshlutum eru umsóknir umtalsvert fleiri en hægt er að anna. Um þriðjungur umsókna fær brautargengi, samtals var sótt um 107 verkefnastyrki 2012 og veitt var fjármagni í 33 verkefni (30,8%). Líkt og annars staðar fá verkefni sjaldnast þá upphæð sem um er beðið. Fjárhæð allra umsókna nam 76,9 m.kr. en Menningarráð Vestfjarða úthlutaði 19,1 m.kr. 2012. Á árinu 2013 var heildarfjárhæð umsókna 85 m.kr. og úthlutað var 23,7 m.kr.“ Í matsskýrslunni er gefin einkunn: „Heildarárangur svæðisins er 72% sem er ásættanlegt og mestur er styrkurinn á þeim matsþætti sem lýtur að stuðningi menningarstarfsemi við ferðaþjónustu. Aðrir þættir eru lægri og til framtíðar litið þarf að huga betur að þeim, einkum þó samstarfi á sviði menningarmála á svæðinu og fjölgun atvinnutækifæra á sviði menningar og lista.“

⁴⁷ <http://www.fjordungssamband.is/menningarrad/verkefnastyrkir/>

⁴⁸ <http://brunnur.stjr.is/mrn/utgafuskra/utgafa.nsf/RSSPage.xsp?documentId=DCF68D4F9DD7086300257COD0056678B&action=openDocument>

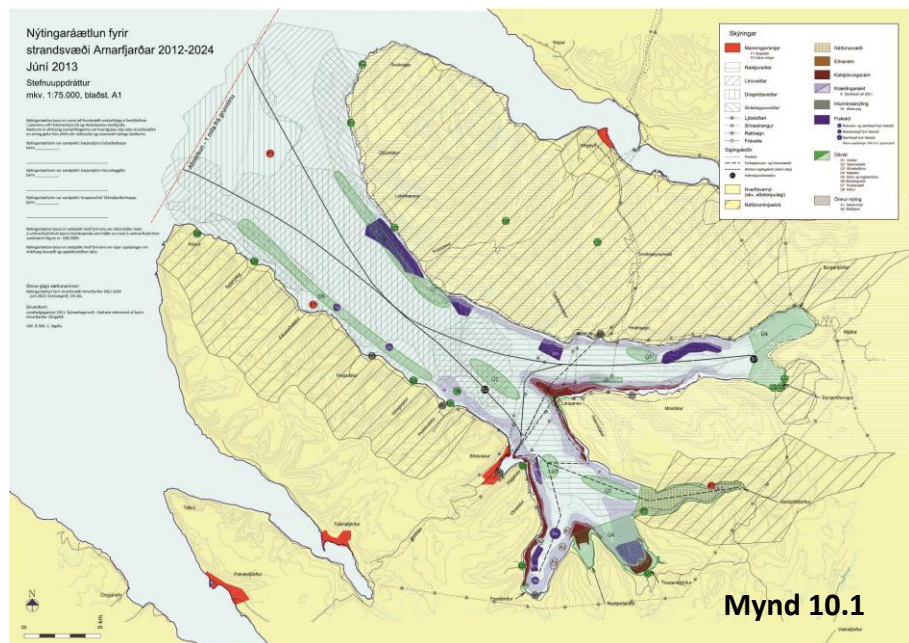
10.3 Nýtingaráætlun fyrir strandsvæði Vestfjarða

Svæðisskipulag fyrir Vestfirði hefur ekki verið gert, hins vegar hefur Fjórðungssamband Vestfjarða beitt sér fyrir gerð nýtingaráætlana fyrir strandsvæði Vestfjarða sem er umfangsmikið verk og svipar til svæðisskipulags. Fjórðungssamband Vestfirðinga vinnur að verkefninu í samstarfi við Háskólasetur Vestfjarða, sveitarfélögin og fleiri. Vinna við verkefnið hófst árið 2009 þegar hafist var handa við að skrá núverandi nýtingu alls strandsvæðis við Vestfirði. Í framhaldinu var ákveðið að horfa fyrst til Arnarfjarðar og vinna nýtingaráætlun fyrir Arnarfjörð sem tilraunaverkefni.⁴⁹ Í nýtingaráætlun fyrir strandsvæði Arnarfjarðar 2012-2024⁵⁰ er m.a. fjallað um nýtingu fjarðarins, þ.e.a.s. á svæði sem afmarkast af línu sem liggur 115 m frá stórstraumsfjöruborði og línu sem liggur 1 sjómílu utan við grunnlínu landhelginnar. Áætlunin er ekki lögformleg skipulagsáætlun en við gerð hennar hafa verkferlar svæðisskipulags verið hafðir til hliðsjónar. Ísafjarðarbær, Tálknafjarðarhreppur og Vesturbyggð samþykktu áætlunina 2013.

Í febrúar 2013 ákváðu sveitarfélögin Ísafjarðarbær, Bolungarvíkurkaupstaður, Súðavíkurhreppur og Strandabyggð að vinna í samvinnu við Fjórðungssamband Vestfirðinga nýtingaráætlun fyrir strandsvæði

Ísafjarðardjúps og Jökulfjarða. Sú vinna er í gangi og ráðgert að tillaga verði lögð fram í september 2014.

Áætlanir eru um að næsti áfangi í nýtingaráætluninni verði Bjargtangar að Djúpi og loks Bjargtangar að Gilsfirði ásamt Ströndum og Hornströndum.⁵¹



Kort: Nýtingaráætlun fyrir strandsvæði Arnarfjarðar 2012-2024. Júní 2013

10.4 Umhverfivottun Vestfjarða

Þann 8. nóvember 2012 tóku sveitarfélögin á Vestfjörðum þá ákvörðun að gerast meðlimir hjá umhverfivottunarsamtökunum EarthCheck,⁵² einu samtökunum sem votta umhverfi samfélaga um allan heim. Með þessu skuldbundu sveitarfélögin sig til þess að taka mið af náttúrunni í öllum ákvörðunum sínum og tryggja sjálfbærni auðlinda á svæðinu.⁵³

Eftirfarandi stefnu höfðu öll sveitarfélög á Vestfjörðum samþykkt í desember 2013⁵⁴:

⁴⁹ <http://www.fjordungssamband.is/verkefni/nytingaraaetlun/>

⁵⁰ http://www.fjordungssamband.is/verkefni/nytingaraaetlun_vinnuskjol/skra/497/

⁵¹ http://www.vestfirdir.is/verkefni/nytingaraaetlun_vinnuskjol/skra/471/

⁵² <http://www.earthcheck.org/company.aspx>

⁵³ http://www.vestfirdir.is/verkefni/umhverfivottun_vestfjarda/

⁵⁴

http://www.vestfirdir.is/umhverfivottun/Sameiginleg_stefna_sveitarfelaga_a_Vestfjordum_um_sjalbbaera_throun_i_umhverfislegu_og_felagslegu_tilliti/

1. Vinna að stöðugum úrbótum á eigin frammistöðu í umhverfislegu, efnahagslegu og félagslegu tilliti, með hliðsjón af viðmiðunarskýrslum EarthCheck fyrir svæðið.
2. Láta vinnuafli, vörur og þjónustu af svæðinu njóta forgangs að því marki sem mögulegt er þannig að sveitarfélögin hafi ávallt í forgrunni að kaupa vörur og þjónustu í heimabyggð ef kostur er á.
3. Starfa í anda samfélagslegrar ábyrgðar (CSR – Corporate social responsibility) og eiga þátt í að efla samfélagslega ábyrgð fyrirtækja, þar sem haft er að leiðarljósi að vinna að eflingu samfélagsins, samþætta samfélags- og umhverfismál og hafa þau sjónarmið að leiðarljósi í samskiptum við hagsmunaaðila.

Sveitarfélögin innan Fjórðungssambands Vestfirðinga halda uppi samskiptum við alla hagsmunaaðila til að tryggja samræmdar aðferðir við að ná framúrskarandi árangri í umhverfis- og félagsmálum. Skilvirk miðlun upplýsinga í formi ársskýrslu er liður í þessum samskiptum, svo og opið samráð við alla hagsmunaaðila varðandi starf sveitarfélaganna að sjálfbærri þróun.

Sveitarfélögin innan Fjórðungssambandsins vinna sameiginlega og hvert í sínu lagi að uppbyggingu og eftirfylgni langtímaáætlunar um sjálfbæra þróun, Staðardagskrár 21, í samræmi við samþykktir Heimsráðstefnu Sameinuðu þjóðanna um umhverfi og þróun í Ríó 1992

11 Fjölbjóðlegt samstarf

Fjölbjóðlegt samstarf stofnana og fyrirtækja á Vestfjörðum er á ýmsum sviðum. Á tímabilinu 2000-2014 voru verkefni á Vestfjörðum styrkt af samstarfsáætlunum ESB með um 180 milljónum króna. Á heimasíðu samstarfshóps styrkjaáætlana sem fá framlög frá ESB má sjá kort með landshlutagreindum upplýsingum um verkefni og verkefnastyrki.⁵⁵

Þátttaka á Vestfjörðum er í einni slíkri verkefnaáætlun árið 2013 sem Byggðastofnun hefur umsjón með, NPP.

11.1 NPP, Norðurslóðaáætlunin

NPP, Norðurslóðaáætlunin, er samstarfsáætlun ESB og aðildarlanda að áætluninni um verkefnasamstarf. Starfssvæðið er norðurhluti Finnlands og Svíþjóðar, norðvesturhluti Noregs, Skotlands og Írlands og Ísland, Færeyjar, Grænland og Norður-Írland.

Aðalverkefni á starfstímabilinu 2007-2013 sem samþykkt hafði verið í október 2013 með þátttöku á Vestfjörðum er:

*Snow, Ice and Avalanche applications – SNAPS.*⁵⁶

Samstarfsverkefni Svíþjóðar, Finnlands, Noregs og Íslands. Íslenskur þátttakandi er Veðurstofa Íslands í samstarfi við Fjórðungssamband Vestfjarða, Vegagerð ríkisins og Almannavarnanefnd Ísafjarðar og Vegsýn ehf.

⁵⁵ <http://evropusamvinna.is/kort/>

⁵⁶ www.snaps-project.eu

Viðaukar

Viðauki 1: Verkefnaskrá Atvest 2011

Skrá yfir svið viðskiptaráðgjafar 2011

1. Kúskeljaveiðar og vinnsla
2. Fuglaskoðunarverkefni í tengslum við ferðaþjónustu
3. Stangveiði í vötnum
4. Útgerð
5. Litlar fiskvinnslur
6. Gisting í dreifbýli
7. Vinnsla úr hliðarafurðum harðfiskvinnslu
8. Netútgáfa á tónlist
9. Sjóstangveiðifyrirtæki
10. Ræktun rötargrænmetis
11. Bensín og veitingasala
12. Sala á minni laxaflökum
13. Sala á fiski beint frá verkanda til neytanda
14. Hótel
15. Heilsutengd ferðaþjónusta
16. Farþegasiglingar
17. Matvinnslueldhúss
18. Tölvuþróunar verkefni
19. Kræklingavinnslu
20. Handverksframleiðsla
21. Innflutningsfyrirtækis
22. Áburðarframleiðsla
23. Berjasamlags
24. Bjórverksmiðju
25. Vinnsla úr hliðaaufurðum fiskvinnslu
26. Veitingastaða
27. Sjóstangveiðifyrirtæki
28. Vatnsverkefni
29. Kalkþörungaverkefni
30. Farþegaflutningar
31. Hestatengd ferðaþjónusta
32. Bleikjueldi
33. Mjölvinnsla
34. Ævintýraferðaþjónustufyrirtæki

Skrá yfir stærri verkefni Atvest 2011

1. *Tækifæri í Sjávarvæðingunni ferðaþjónustu*. Samstarf Náttúrustofa Vestfjarða.
2. *NPP- RRR – Dreifbýlisverslun*. Alþjóðlegt verkefni til styrktar samkeppnishæfni verslana í dreifbýli.
3. *Breiðafjarðarfléttan*. Ferðaþjónustutengt klasaverkefni 38 ferðaþjónustufyrirtækja á suðursvæði Vestfjarða og Snæfellsnesi.
4. *Veisla að vestan*. Verkefni um að efla matvælaframleiðslu heima í héraði með samstarfi framleiðenda og veitingahúsa auk samstarfs við stofnanir s.s. Matís.
5. *Sagafjords*. Fræðslutengt ferðaþjónustuverkefni sem undirbúið og reynt að hrinda í framkvæmd á árinu.
6. *Skemmtiferðaskipakomur*. Undirbúningsvinna fyrir komur skemmtiferðaskipa til Vesturbyggðar.
7. *Götuleikhús, sumarnámskeið fyrir börn og unglinga 2011*. Undirbúningsvinna fyrir götuleikhús í Vesturbyggð
8. *Afl í auðlindum Vestfjarða*. Þátttaka í undirbúning og framsaga á ráðstefnu undir yfirskriftinni *Afl í auðlindum Vestfjarða*.
9. *Rannsókn- og nýsköpunarsjóður Vestur Barðastrandasýslu*: Rekstur sjóðsins og styrkveitingar.
10. *Vatnavinir Vestfjarða (VV)*. Samstarfshópur í heilsutengdri ferðaþjónustu þar sem landeigendur, ferðaþjónar, stoðkerfi og aðrir áhugamenn vinna í nánú samstarfi að því að þróa vestfirskt aðráttarafi á heimsvísu í tengslum við náttúru, heilsu, baðmenningu og vatni, og auka þannig verðmætasköpun innan svæðisins.
11. *Vaxtarsamningur Vestfjarða (Vaxvest)*. Verkefni á grundvelli samstarfssamnings lðnaðarráðuneytisins og Atvest. Markmið að úthluta styrkjum til verkefna sem geta stuðlað að uppbyggingu atvinnu og styrkt atvinnulíf og samkeppnishæfni svæðisins.
12. *Sjávarútvegsklasi Vestfjarða*. Samstarfsverkefni stærstu sjávarútvegsfyrirtækja svæðisins með markmið um að vinna að sameiginlegum hagsmunamálum sem efla geta samkeppnishæfni greinarinnar.
13. *Kræklingaklasi Vestfjarða*. Samstarfsverkefni kræklingaræktenda sem hafa það markmið að byggja upp á Vestfjörðum öflugan kræklingaiðnað.
14. *Þorskeldisklasi Vestfjarða*. Samstarfsverkefni þorskeldisfyrirtækja sem hafa það markmið að efla sjávareldi á Vestfjörðum.
15. *Haggreiningar*. Greiningar á atvinnulífi svæðisins með það að markmiði að taka þátt í faglegri umræðu um stöðu svæðisins. Niðurstöður greininga eru uppfærðar á ársgrundvelli.
16. *Inwest*. Heimasíðan www.inwest.is með grunnupplýsingum um fjárfestingatækifæri á Vestfjörðum með það markmið að styðja við og laða að erlenda áhugasama aðila og fjárfesta.
17. *Varðveisla húseigna*. Eftirlit með varðveisluverðum húseignum í Vesturbyggð og aðstoð við uppbyggingu húsa til að bæta ásýnd og starfsemi í sögufrægum húsum.

18. *Hótelverkefni*. Viðamikil greiningar- og undirbúningsvinna vegna fjárfesta í uppbyggingu hótela á Vestfjörðum.
19. *Skosku hálandaleikarnir*. Þróunarvinna sem leiddi til þess að haldnir voru leikar í júní 2011 á suðursvæði Vestfjarða.
20. *Eldisupbygging*. Unnið var að samstarfsverkefnum fyrir laxeldisfyrirtæki með það að markmiði að hraða og auka við uppbyggingu tengt laxeldi.
21. *Almannatengsl*. Verkefni sem sneru að jákvæðum fréttaplutningi af svæðinu til þess að bæta ímynd þess.

Viðauki 2: Verkefnaskrá menningarsamnings 2011-2012

Skrá yfir styrkt verkefni 2011:

1. *10. tónlistarhátíðin Við Djúpið - nýjar áherslur*. Við Djúpið, félag.
2. *Aldrei fór ég suður* - tónlistarhátíð á Ísafirði páskana 2012 Aldrei fór ég suður, félag.
3. *Skáldið á Þróm*. Kómedíuleikhúsið.
4. *Frásagnasafnið*. Þjóðfræðistofa og Skaftfell - menningarmiðstöð Austurlands.
5. *Vestfirskar þjóðsögur í nútímabúning* - söngleikur fyrir börn. Vestfirska skemmtifélagið.
6. *Baunagrasíð* - Aqstic tónlistarhátíð á Bíldudal. Gísli Ægir Ágústsson.
7. *Bjálfansbarnið og bræður hans*. Kómedíuleikhúsið.
8. *Fjörulalli og hafmaður í fullri stærð*. Félag áhugamanna um skrímslasetur.
9. *Kynnumst tónlistararfinum*. Tónlistarskóli Ísafjarðar..
10. *Smiðjan*. Listskópun og sjálfstyrking unglinga. Matthildur Helgadóttir Jónudóttir og Auður Ólafsdóttir.
11. *WAF - Westfjord Art Fest*. Litli Vísir ehf.
12. *Smalaraunir*. Sauðfjársetur á Ströndum.
13. *Fjallkonan frá Dýrafirði*. Sögumiðlun ehf.
14. *Sumarleikhús barnanna Vestfjörðum*. Þróstur Leó Gunnarsson.
15. *Farandmyndahátíðin – Flækja*. Þjóðfræðistofa.
16. *Hjólabókin: Vestfirðir*. Ómar Smári Kristinsson.
17. *Sjóræningjaskólinn*. Sjóræningjahúsið.
18. *Tíu þjónar og einn í sal*. Leikfélag Patreksfjarðar.
19. *Húmorþingið - Vetrarhátíð á Ströndum*. Þjóðfræðistofa.
20. *Sambahátíð - listahátíð til styrktar listasafni Samúels Jónssonar að Brautarholti í Selárdal*. Félag um endurreisn listasafns Samúels Jónssonar í Selárdal.
21. *Martinus Simson, yfirlitssýning á ljósmyndum*. Sigurður Gunnarsson.
22. *Menningarminjakort fyrir Skálavík*. Náttúrustofa Vestfjarða.
23. *Rafræn myndlistarsýning Muses.is á Ísafirði*. Raket Sævarsdóttir.
24. *Heklumót 21.-23. apríl 2012*. Karlakórinn Ernir.
25. *Ungmenni á Vestfjörðum*. Einar Bagi Guðmundsson.
26. *Saga í myndum - Sögusýning í Einarshúsi*. Einarshúsið ehf.
27. *Hvítabjörn í heimsókn*. Melrakkasetur Íslands.
28. *Óperettudrottningin Sigrún Magnúsdóttir – sögusýning*. Ópera Vestfjarða.
29. *Vestfirska leikárið 2011-2012*. Act Alone.
30. *Allt á kafi*. Tómstunda-, íþrótt- og menningarmálanefnd Strandabyggðar.
31. *Tónleikaferð í Strandasýslu og á Reykhóla*. Kvennakór Ísafjarðar.
32. *Vestfirsk ljóð með augum myndlistarmannsins*. Marsibil G. Kristjánsdóttir.
33. *Skelin - Menningardagskrá veturinn 2011-2012*. Þjóðfræðistofa.
34. *Abbanana - geisladiskur með lögum og textum eftir Ástvald og Hafliða frá Bíldudal*. Leikfélagið Baldur Bíldudal.
35. *Sjómannslíf – Ljósmyndasýning*. Eyþór Jóninsson.
36. *Falinn kvikmyndafjárjóður á Vestfjörðum*. Eysteinn Guðni Guðnason.
37. *Sumartónleikar í kirkjum á Vestfjörðum*. Ólafur Gestur Rafnsson.

Skrá yfir styrkt verkefni 2012

1. Björgunarafrekið við Látrabjarg. Minjasafnið á Hnjóti.
2. Starf og viðburðir í Menningarmiðstöðinni Edinborg árið 2012. Menningarmiðstöðin Edinborg.
3. Skjaldborg - hátíð íslenskra heimildamynda 2012. Skjaldborg - hátíð íslenskra heimildamynda.
4. Act alone 2012. Act alone.
5. Þjóðleikur á Vestfjörðum. Þjóðleikur

6. Hrafna-Flóki söngleikur. Vestfirski skemmtifélagið.
7. Pönk á Patró, tónlistarhátíð fyrir börn og með börnum. Pönk á Patró – Tónlistarhátíð.
8. Sálin hans Muggs míns. Kómedíuleikhúsið.
9. Galdrastafir. Ragnar Ingi Hrafnkelsson & Smári Gunnarsson.
10. Sögulegar vestfirskar stuttmyndir. Gláma.
11. Arnarsetur Íslands – sýning. Össusetur Íslands ehf.
12. Hvalabeinin úr Skrúð og hvalveiðar á Vestfjörðum. Framkvæmdasjóður Skrúðs.
13. Krummi á alla kanta. Náttúrugripasafn Bolungarvíkur.
14. List á Vestfjörðum 2012. Félag vestfirskra listamanna.
15. Grunnssýning um Stein Steinarr í Steinshúsi. Sögumiðlun ehf.
16. Vestfirsk ljósmyndabók. Eyþór Jónsson.
17. Frásagnasafnið – lokaáfangi. Þjóðfræðistofa.
18. Rauðasandur Festival. Rauðasandur Festival.
19. Flókatóftir. Vesturbyggð.
20. Listamaðurinn með barnshjartað – leiksýning. Kómedíuleikhúsið.
21. Safn sem hýsir sögu kvennameningar og lista. Kvenfélagið Ósk.
22. Hagleiksmaðurinn Þorsteinn Magnússon og aðrar sérsýningar Sauðfjárseturs á afmælisári þess. Sauðfjársetur á Ströndum.
23. One Scene. Fjölur Már Baldursson.
24. Sýning um skinnklæði. Sandra Borg Bjarnadóttir.
25. Bata- og hlunnindasýningin á Reykhólum – viðbætur. Bata- og hlunnindasýningin á Reykhólum ehf.
26. Tónlist frá ýmsum hliðum. Fræðslumiðstöð Vestfjarða.
27. Strandastelpa - frá Yangjiang norður í Trékyllisvík. Ingibjörg Valgeirsdóttir.
28. Harpa og Ragna: Arnarfjörður. Markús Þór Andrésson.
29. Einstök sýning - Sigurlaug Jónasdóttir. Gíslastaðir.
30. Allir eitt – ljósmyndasýning. Hótel Laugarhóll.
31. Götulistanámskeið á Ísafirði. Lisbet Harðard. Ólafardóttir.
32. Líf og list Þórdísar Egilsdóttur. Sigrún Gunnarsdóttir.
33. Dansi dansi dúkkan mín. Jósefína Guðrún Gísladóttir.

Skrá yfir stofn- og rekstrarstyrk árið 2012:

1. Bata- og hlunnindasýningin á Reykhólum.
 2. Melrakkasetur Íslands.
 3. Menningarmiðstöðin Edinborg.
 4. Strandagaldur ses.
 5. Félag um endurreisn listasafns Samúels Jónssonar í Selárdal.
 6. Félag áhugamanna um víkingaverkefni á slóðum Gísla Súrssonar.
 7. Félag áhugamanna um stofnun Skrímslaseturs.
 8. Ósvör – sjóminjasafn.
 9. Sauðfjársetur á Ströndum ses .
 10. Össusetur Íslands.
 11. Listakaupstaður.
- Styrkfjárhæð samtals 11,4 milljónir.