

# Aðalskipulag Súðavíkurhrepps

Kynning og umræður um valin málefni  
Sveitarstjórn, nefndir og skipulagshópur

Gunnar Páll og Erla Bryndís

26. 3. 2018

# Ferlið





## Súðavíkurreppur – samfélag á tímamótum Skilaboð íbúapings í Súðavíkurreppi, nóvember 2017

# Tilgangur íbúáþingsins

*„Tilgangur þingsins er að heyra hugmyndir ykkar varðandi stöðu og þróun Súðavíkurbrepps. Það er allt undir sem þátttakendur vilja ræða; umhverfi, samfélag og atvinnulíf.*

*Þær hugmyndir sem eiga heima í aðalskipulagi, verða nýttar við þá aðalskipulagsvinnu sem nú er í gangi.*

*Starfandi er skipulagshópur íbúa og hagsmunaaðila sem tekur þátt í vinnunni við gerð aðalskipulags. Hópurinn mun tryggja að skilaboð frá*

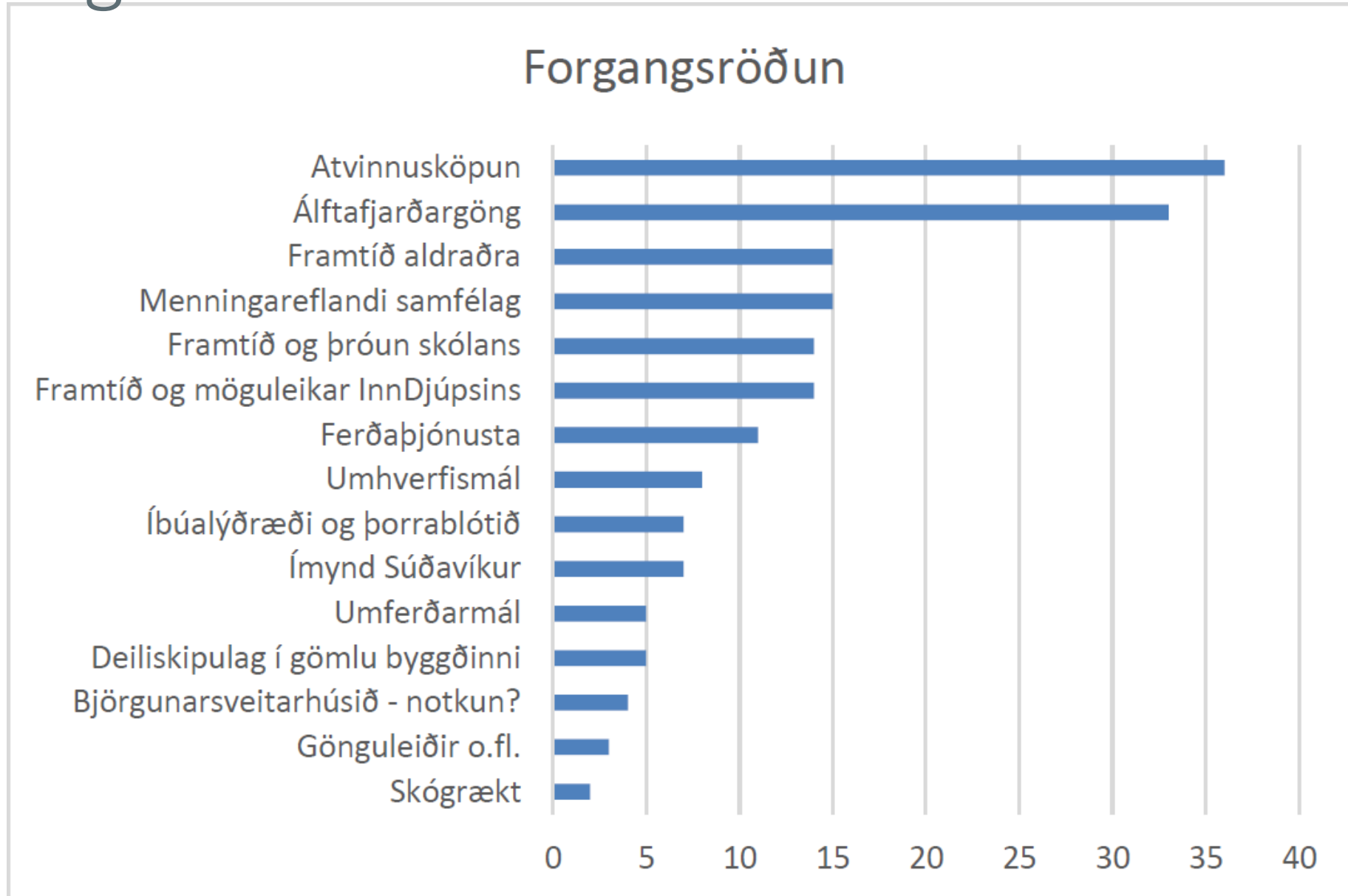
*íbúáþingi hafi bein áhrif á þá valkosti sem teknir verða til skoðunar í aðalskipulagsvinnunni.*

*Aðrar hugmyndir mun sveitarstjórn hafa til hliðsjónar í sínum ákvörðunum eða koma á framfæri við aðra, eftir því sem við á. Þá er hugsanlegt að íbúar vilji sjálfir taka boltann og vinna að einhverjum málum áfram.*

*Sagt verður frá hvernig afrakstur þingsins hefur verið nýttur, m.a. í kynningu á skipulaginu.“*



# Íbúaping



# Leiðarljós og markmið



# Leiðarljós

- *Að skipulag byggðar og landnotkunar stuðli að sjálfbærri þróun.*
- *Að skipulag byggðar og landnotkunar sé sveigjanlegt og stuðli að seiglu gagnvart samfélags- og umhverfisbreytingum.*
- *Að skipulag byggðar og landnotkunar stuðli að lífsgæðum allra íbúa hreppsins.*
- *Að skipulag byggðar geri ráð fyrir uppbyggingu innviða þannig að samkeppnishæfni Súðavíkurhrepps verði til jafns við aðra landshluta.*
- *Að skipulag byggðar viðhaldi og stuðli að fjölbreytileika samfélags og náttúru.*



# Leiðarljós

- *Súðavíkurhreppur er lifandi, kraftmikið og sjálfbært samfélag þar sem allir íbúar geta notið sín. Áhersla er lögð á að vernda sögu og sérstæðar minjar og landslag fyrir komandi framtíð. Hreppurinn beitir fyrirbyggjandi aðgerðum til að koma í veg fyrir rýrnun náttúrulegra og félagslegra auðlinda. Nýta á þau gæði sem felast í nálægðinni við náttúruna, ekki síst haf- og strandsvæðin. Sveitarfélagið leggur áherslur á fjölbreytt og öflugt atvinnulíf sem hvílir á traustum innviðum og þeim auðlindum og félagsauði sem finna má í sveitarfélaginu. Lífsgæðin í hreppnum felast m.a. hreinleika og lítt spilltu umhverfi en einnig í einfaldleikanum, góðri þjónustu, góðri tengingu við umheiminn og aðgengi að náttúrunni.*





# Atvinnusvæði og íbúðarsvæði



# Atvinnusvæði og íbúðarsvæði

- Hvar og hve mikið framboð?
- Takmarkandi þættir
- Forgangsröðun?



# Loftmynd



Péttbylisuppráttur  
Mkv. 1:10.000

# Kalkþörungaverksmiðja



# Kalkpörungaverksmiðja

- Aðalskipulag – deiliskipulag - mat á umhverfisáhrifum
- Sveitarstjórn áhugasöm
- Ákvörðun með aðalskipulagi
- Nánar í deiliskipulagi + mat á umhverfisáhrifum
- Innlegg íbúa og hagsmunaaðila
  - Kynningarfundur
  - Skipulagshópur



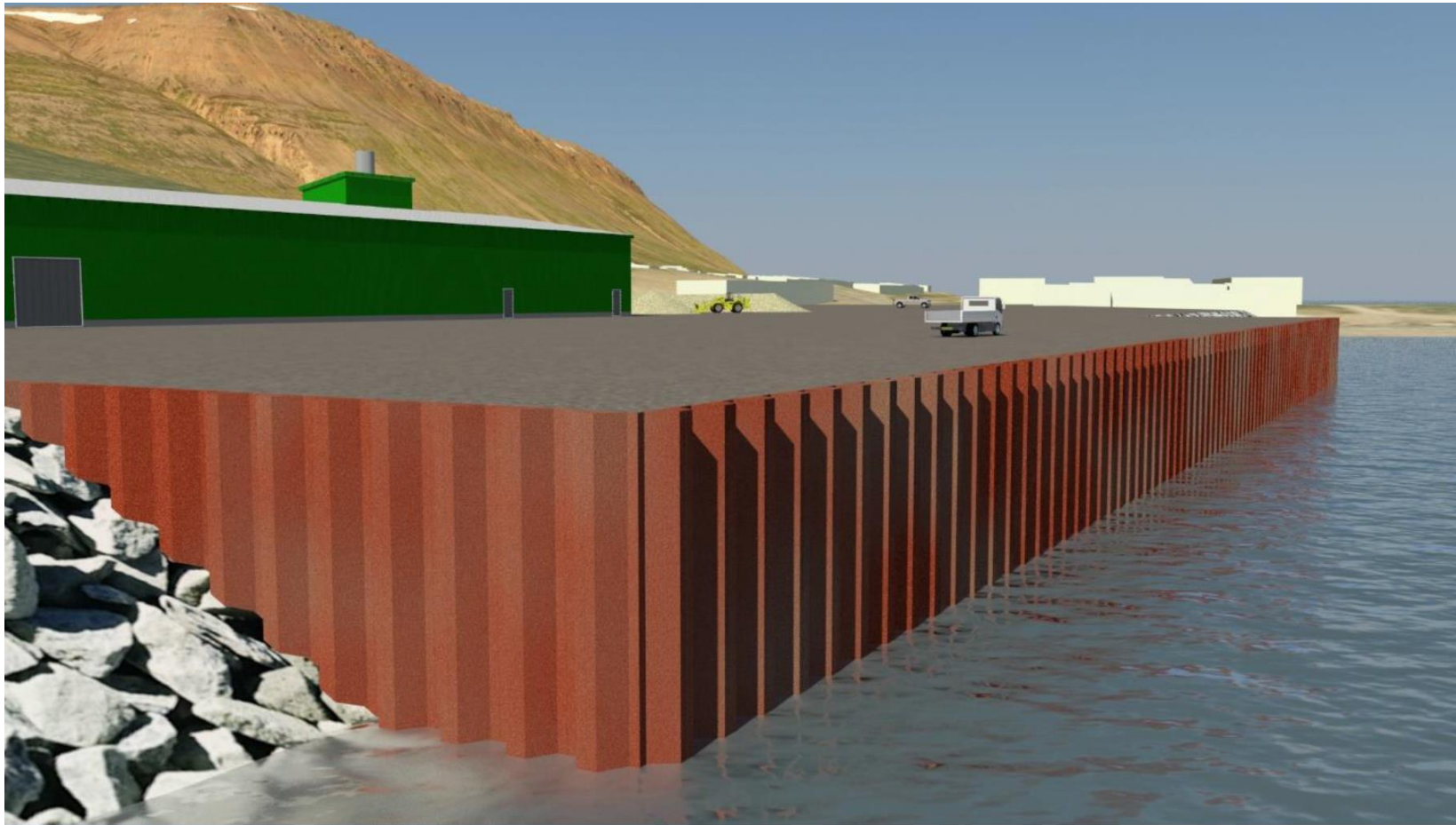
Önnur nýting og starfsemi  
 Pláss  
 Hávaði  
 Fok  
 Ásýnd  
 Vinnumarkaður  
 Staðsetning  
 Lífríki



# Kalkþörungaverksmiðja

- Verkefnið núna
  - Koma verksmiðjunni fyrir þannig að hún valdi sem minnstum neikvæðum áhrifum á umhverfið





Mynd 4.6 Tölvugerð mynd af mögulegu útliti bryggjukants og verksmiðjuhúsnæði (Jón Páll Hreinsson, 2015).

Tafla 4.3 Áætlaðar kennistærðir framkvæmdar tengdum verksmiðju.

Verkpáttur	Stærð
Landfylling	275.000 m <sup>3</sup>
Lóð	20-25.000 m <sup>2</sup>
Verksmiðjuhús	3.500 m <sup>2</sup>
Ölduvörn	13.000 m <sup>3</sup>
Viðlegukantur	90 m
Dýpi	10 m
Efnisflutningaskip	80-100 m 3-4.000 t burðargeta

Heimildir: (Jón Páll Hreinsson, Kalkþörungaverksmiðja í Súðavík, 2015) og (Árni Traustason, 2016)



# Samfélagsleg áhrif

Samantekt	
Reynslutölur af rekstri kalkpörunga-verksmiðju	<ul style="list-style-type: none"> <li>• Velta á síðasta ári nam alls 6,1 m.EUR hjá Íslenska kalkpörungafélaginu ehf. og jókst um 200 þús.EUR frá árinu áður. Ef tekið er tillit til ársreikninga þessara ára og þær stærðir uppreiknaðar m.v. framleiðslu á 120 þús. tonnum þá er má áætla veltu sem nemur um 14,4 m.EUR á ári.</li> </ul>
Mat á fjölda beinna og óbeinna starfa og þróun íbúafjölda	<ul style="list-style-type: none"> <li>• Fjöldi beinna nýrra starfa nær hámarki í um 30 manns sjö árum eftir að útflutningur hefst.</li> <li>• Fjöldi óbeinna starfa sem verða til á svæðinu verði um 12 á sama tíma.</li> <li>• Íbúar með afkomu vegna kalkpörungaverksmiðju verði um 90 á sama tíma.</li> </ul>
Mat á beinum sköttum og öðrum tekjum	<ul style="list-style-type: none"> <li>• Árlegar greiðslur til ríkissjóðs geta numið um 65 m.kr. og um 89 m.kr. til sveitarfélaga þegar útflutningur er í hámarki og flest bein störf verða til.</li> <li>• Árlegar greiðslur til lífeyrissjóða nema um 36 m.kr. þegar útflutningur er í hámarki og flest bein störf verða til.</li> </ul>
Skattar og opinber gjöld sem renna til atvinnusvæðisins	<ul style="list-style-type: none"> <li>• Árlegar greiðslur til sveitarfélaga á atvinnusvæðinu geta numið um 89 m.kr. þegar útflutningur er í hámarki og flest bein störf verða til.</li> <li>• Árlegar greiðslur til Súðavíkurrepps vegna hafnargjalda og annarra gjalda geta numið um 56 m.kr. þegar útflutningur er í hámarki og flest bein störf verða til.</li> </ul>



# Kalkþörungaverksmiðja

- Frummatsskýrsla framkvæmdaraðila
  - Niðurstaða matsins er sú að teknu tilliti til mótvægisaðgerða verði vatnsgæði sjávar, auðlindin kalkþörungaset, fornleifar og landbrot fyrir óverulegum neikvæðum áhrifum. Lífríki botns er líklegt til að verða fyrir staðbundnum en afturkræfum neikvæðum áhrifum og samfélag verður fyrir talsverðum jákvæðum áhrifum vegna atvinnusköpunar. Það er mat framkvæmdaraðila að fyrirhuguð efnistaka komi ekki til með að valda umtalsverðum áhrifum á umhverfið í skilningi laga nr. 106/2000.



# Kalkpörungaverksmiðja

- Valkostir – staðsetning
  - Hugmynd Kalkpörungafélagsins
  - Á fyllingu á milli Hlíðar og Langeyrar



# Kalkþörungaverksmiðja – Valkostur 1



# Kalkþörungaverksmiðja – Valkostur 2



# Kalkþörungaverksmiðja – Valkostur 3



Minna fok og minni hávaði  
í þéttbýlinu og á Langeyri

Frekari þróunarmöguleikar  
á Langeyri og ofan núverandi  
vegar

Minni áhrif á fornminjar

Neikvæð áhrif á Hlíð

Minni áhrif á áframhaldandi  
vöxt íbúðarbyggðar til suðurs.



# Þróunarmöguleikar í þéttbýlinu





Leið 3 – Djúpagil - Naustahvilft

Leið 4 – Súðavík - Naustahvilft

Leið 2 - Súðavík / Flugvöllur

Leið 1 - Dvergasteinn / Fossar

Jarðgöng  
4 valkostir

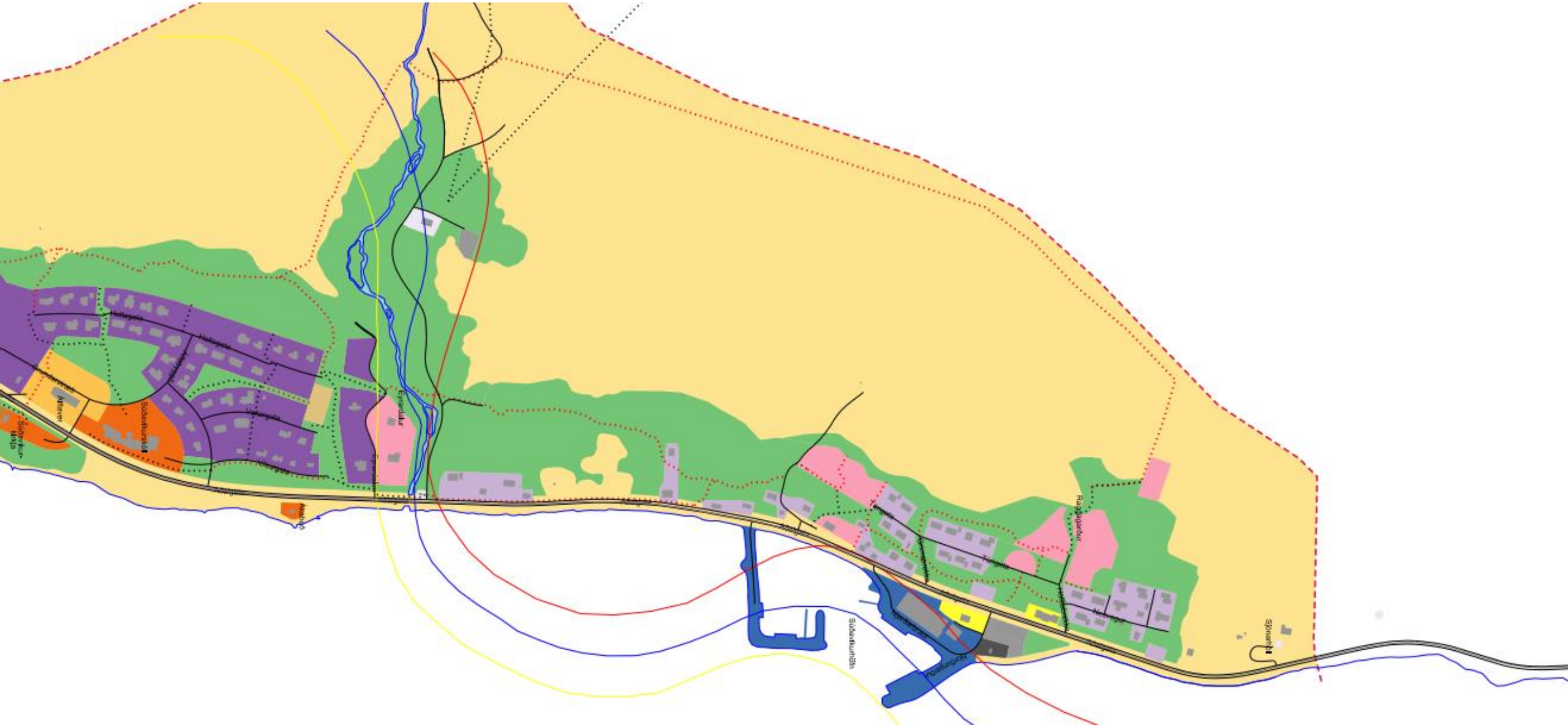


# Jarðgöng - valkostir

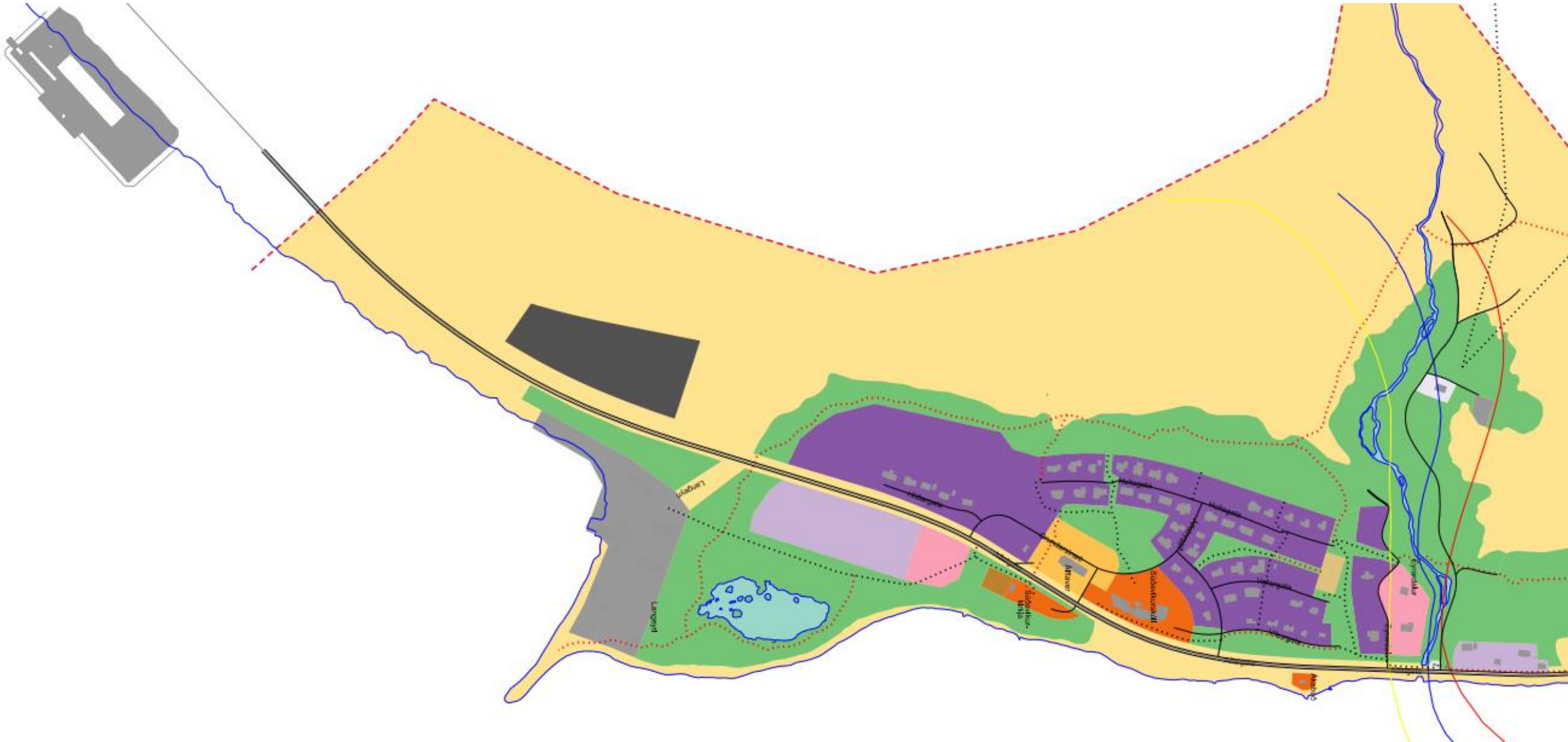
- Súðavík – Flugvöllur og Súðavík Naustahvilft
  - Stytttri leið
  - Mjög jákvæð áhrif á þjónustu og atvinnulíf
  - Takmarkar þróunarmöguleika í þéttbýli
- Dvergasteinn - Fossar
  - Lengri leið
  - Þrengir ekki að byggð
  - Jákvæð áhrif á þjónustu og atvinnulíf
- Djúpagil - Naustahvilft
  - Umferð fer í gegnum þéttbýlið
  - Lengri leið
  - Jákvæð áhrif á þjónustu og atvinnulíf
  - Erfiðar aðstæður – vegur á fyllingu.



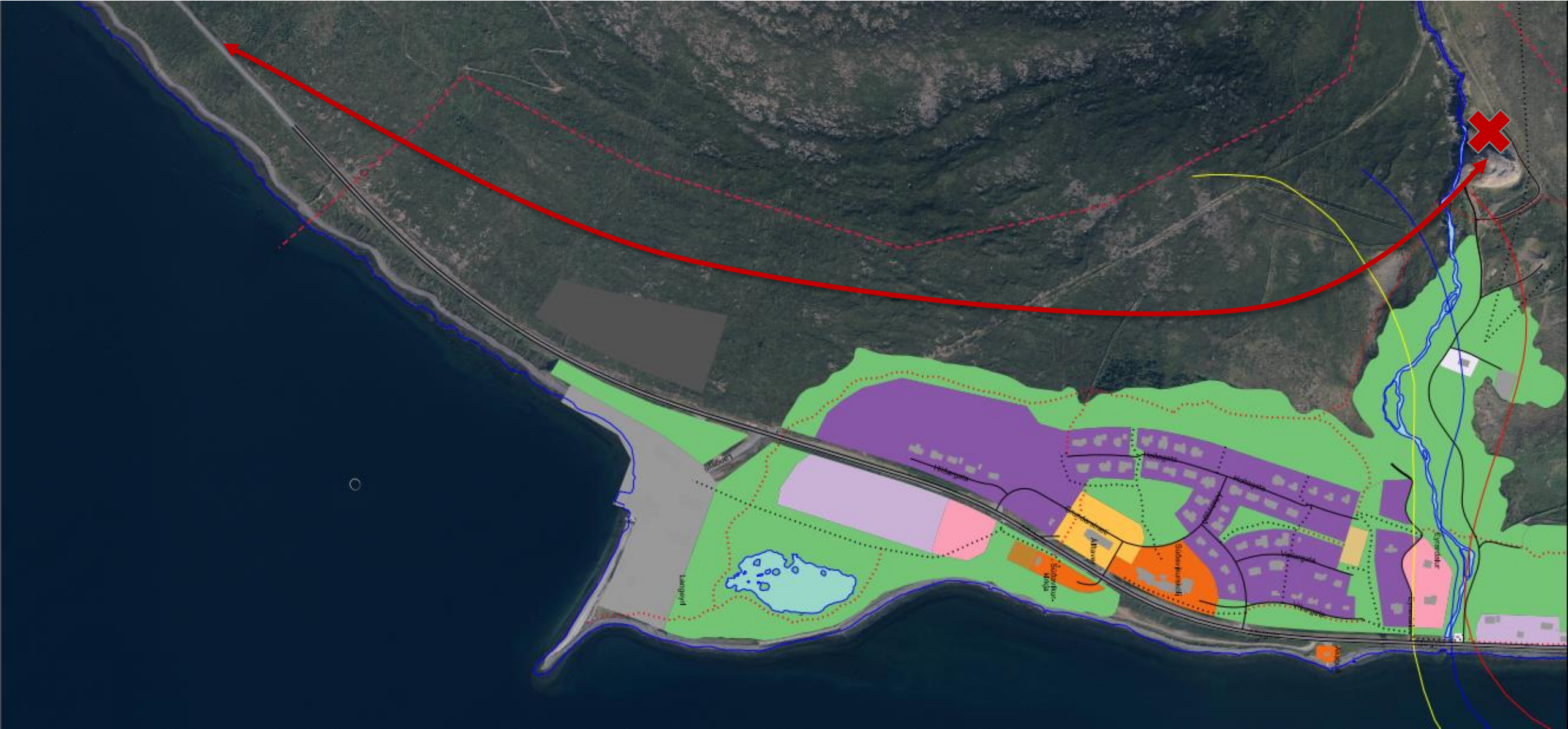
# Ytri hluti – uppdráttur

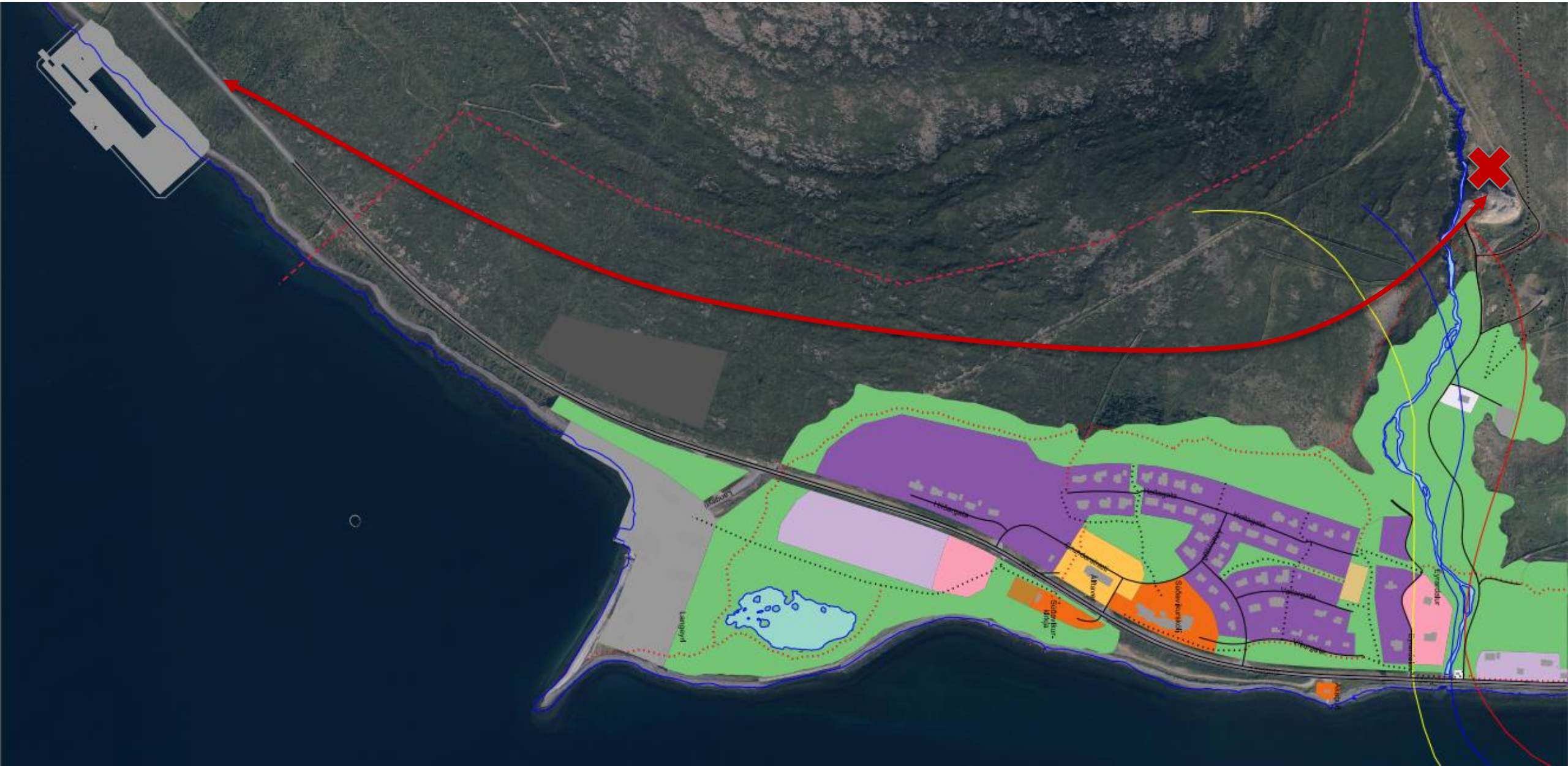


# Innri hluti – uppdrættir



# Álftafjarðargöng – Fyrirhuguð veglína og munni





# Íbúðir fyrir eldri borgara



# Forsendur

## 3.3.5.8 FÉLAGSLEG ÞJÓNUSTA FYRIR ALDRAÐA

### Almennt

Markmið félagslegrar þjónustu fyrir aldraða er að aldraðir eigi vöð á þeirri þjónustu sem þeir þurfa á að halda. Einnig að þjónustan sé veitt á því þjónustustigi sem eðlilegast er og hagkvæmast miðað við þörf og ástand hins aldraða.

*Félagsstarf eldri borgara.*

Vísir að félagsstarfi aldraðra í Súðavíkurhreppi fer fram húsnæði Súðavíkurskóla.

### Stefnumörkun, tillaga.

Stefnt er að því að þróa áfram félagsstarf aldraðra í Súðavíkurhreppi. Verið er að leggja drög að skipulagi heimilishjálpar og heimaþjónustu í hreppnum á vegum Súðavíkurhrepps.

Hreppurinn er áfram aðili að Dvalarheimili aldraðra á Ísafirði.

Varðandi hugsanlegar byggingar í þágu aldrarðra er horft til lóða á miðsvæðinu við Grundarstræti í Súðavík.

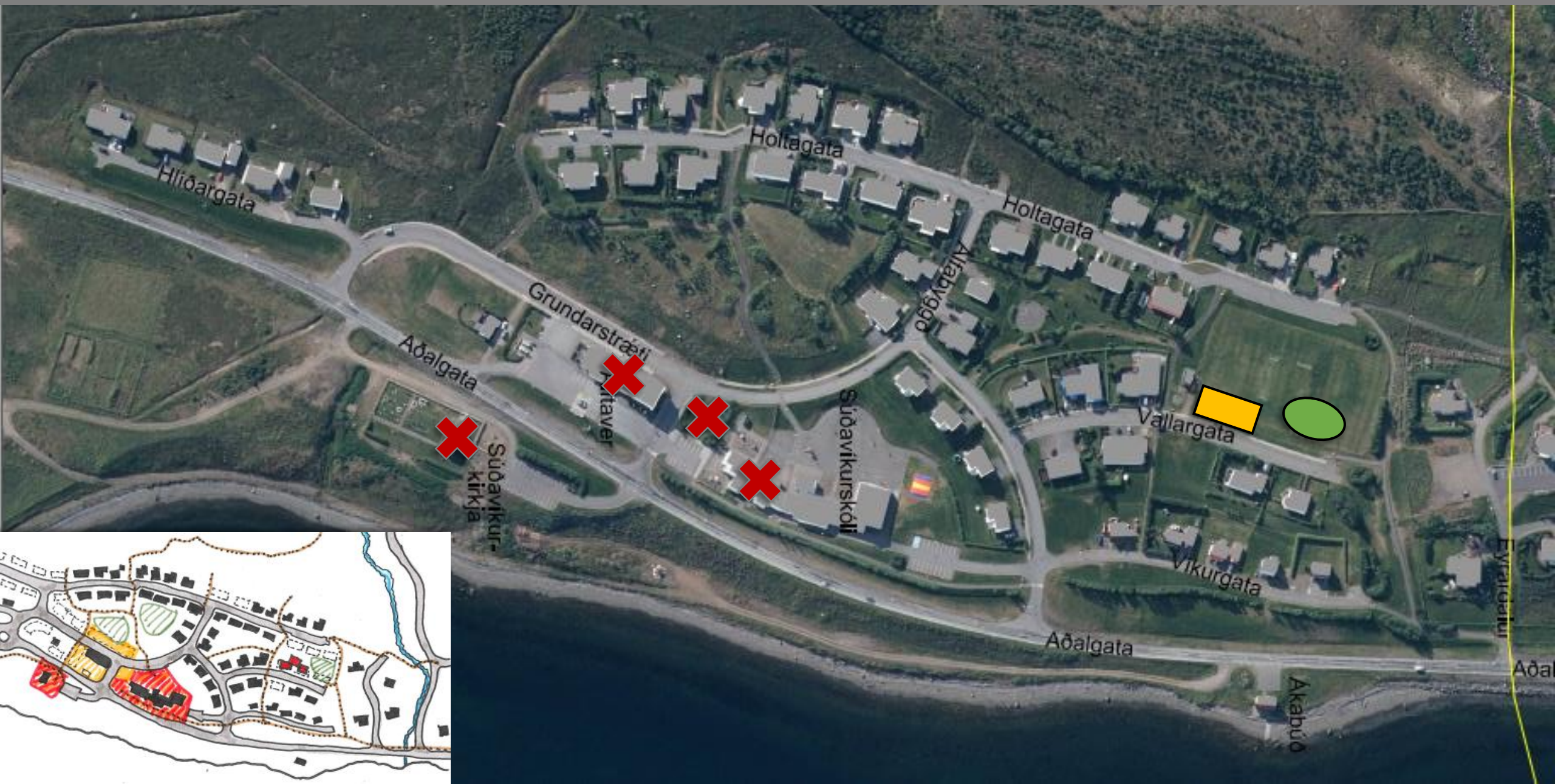
- Nærþjónusta í göngufæri
  - Verslun.
  - Veitingahús.
  - Heilsugæsla.
  - Samkomusvæði.
  - Kirkja ??
- Félagslíf.
- Gott aðgengi og gönguleiðir.
- Þúttvöllur nálægur.
- Tenging milli kynslóða.
- Útsýni.

# Mikilvægir staðir





# Vallargata



# Vallargata



## Kostir:

- Laus lóð.
- Tiltölulega slétt land í kring.
- Fínt pláss fyrir púttvöll.

## Útsýni >

## Gallar:

- Útsýni hverfur þegar byggingarreitur verður nýttur.
- Mjög langt í alla þjónustu.
- Meiri einangrun.



# Álfabyggð



# Álfabyggð



## Kostir:

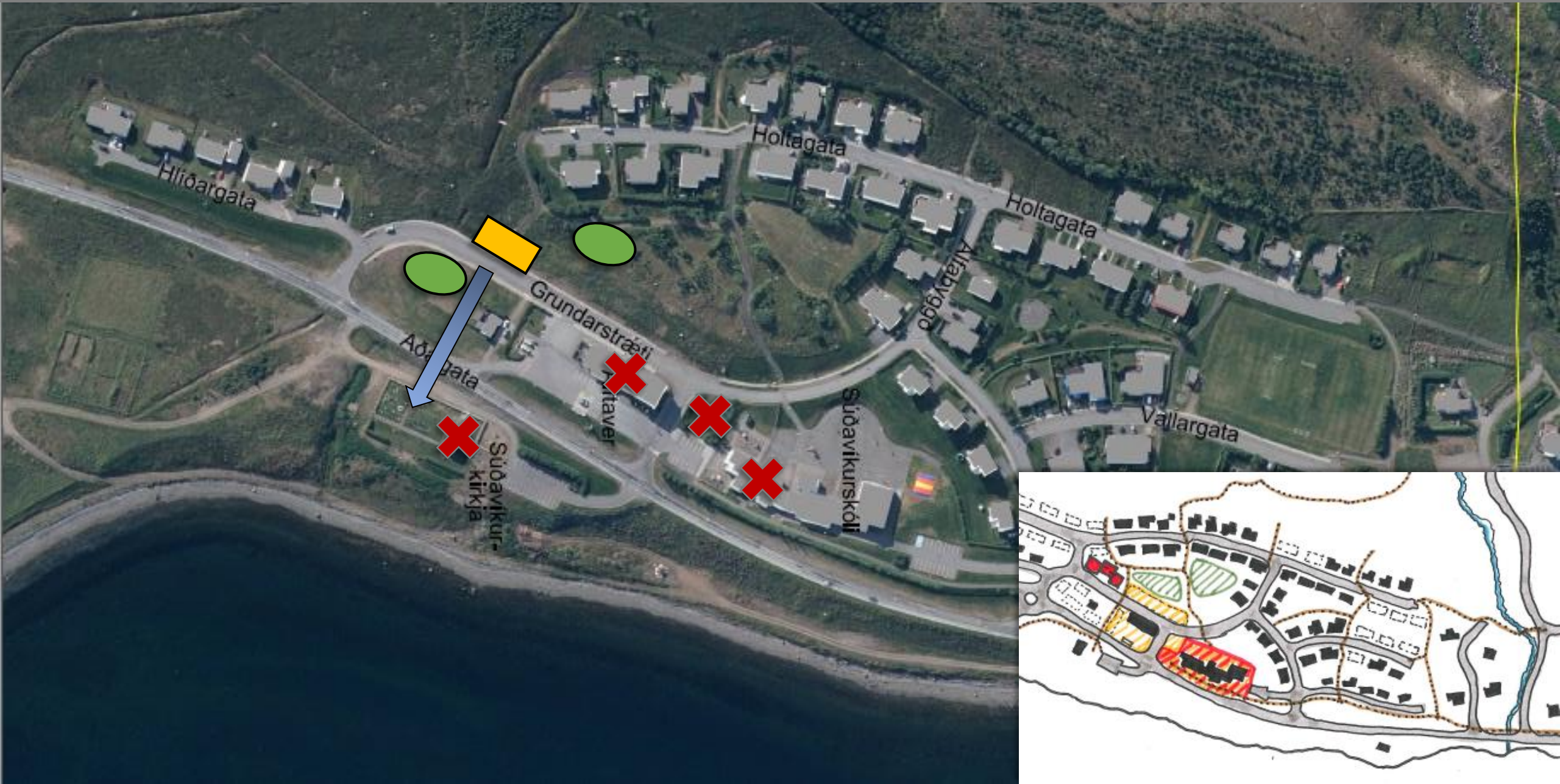
- Nálægt allri helstu þjónustu.
- Nálægt miðsvæði.
- Nálægt félagslífi.
- Ágætt pláss fyrir púttvöll.
- Útsýni: eitthvað af firðinum og lífið við skólann.

## Gallar:

- Einhverja landmótun þyrfti fyrir púttvöll.
- Hallandi land - aðgengismál.



# Grundarstræti – ofan götu



# Grundarstræti – ofan götu



## Kostir:

- Öll helsta þjónusta í göngufæri.
- Við miðsvæði.
- 2 valkostir fyrir púttvöll.
- Útsýni: Gott en fer eftir staðarvali.
- Aðgengi gott - jafnslétta.

## Gallar:

- Gæti þurft landmótun fyrir púttvöll.

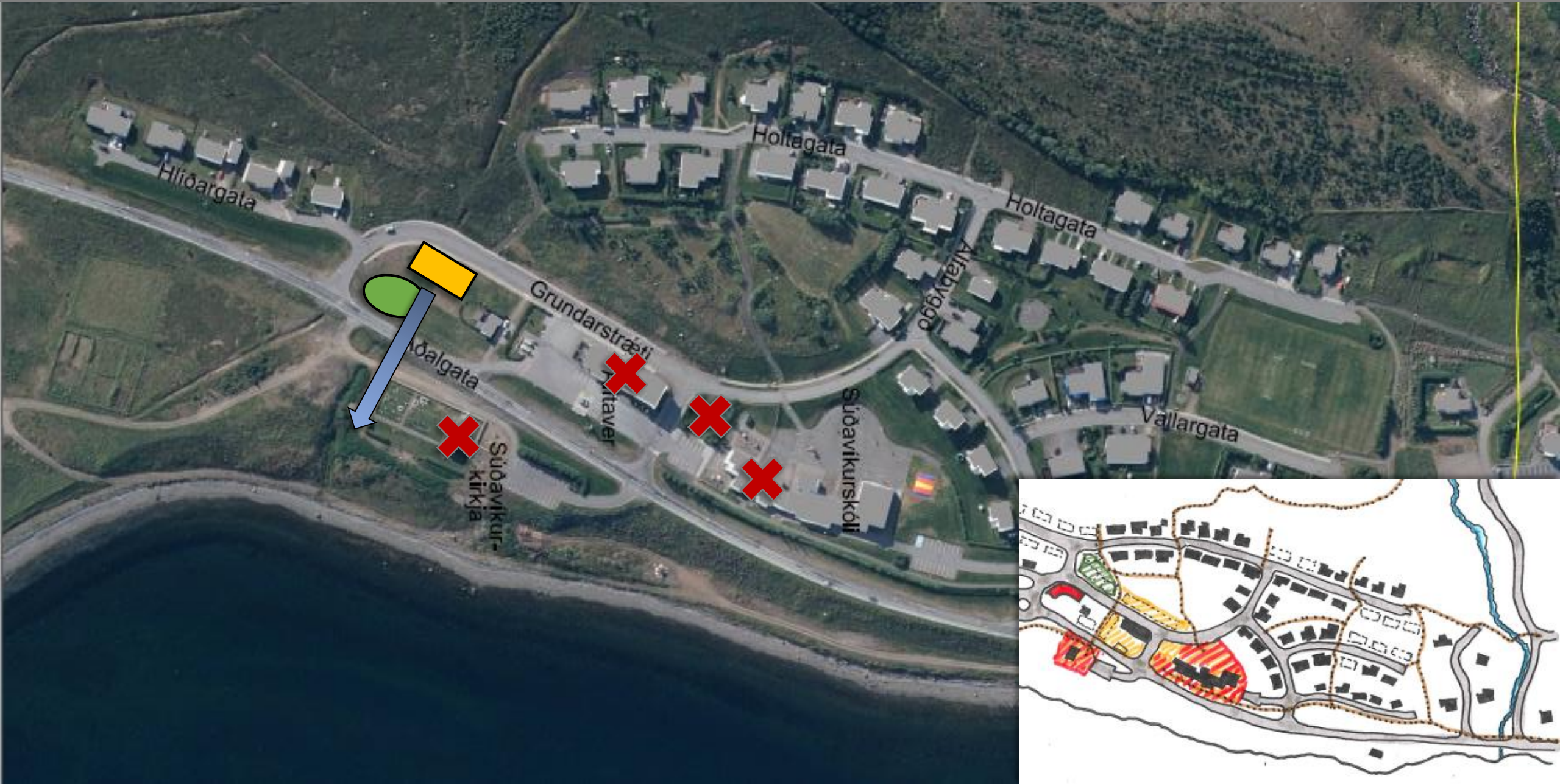
**Nær**



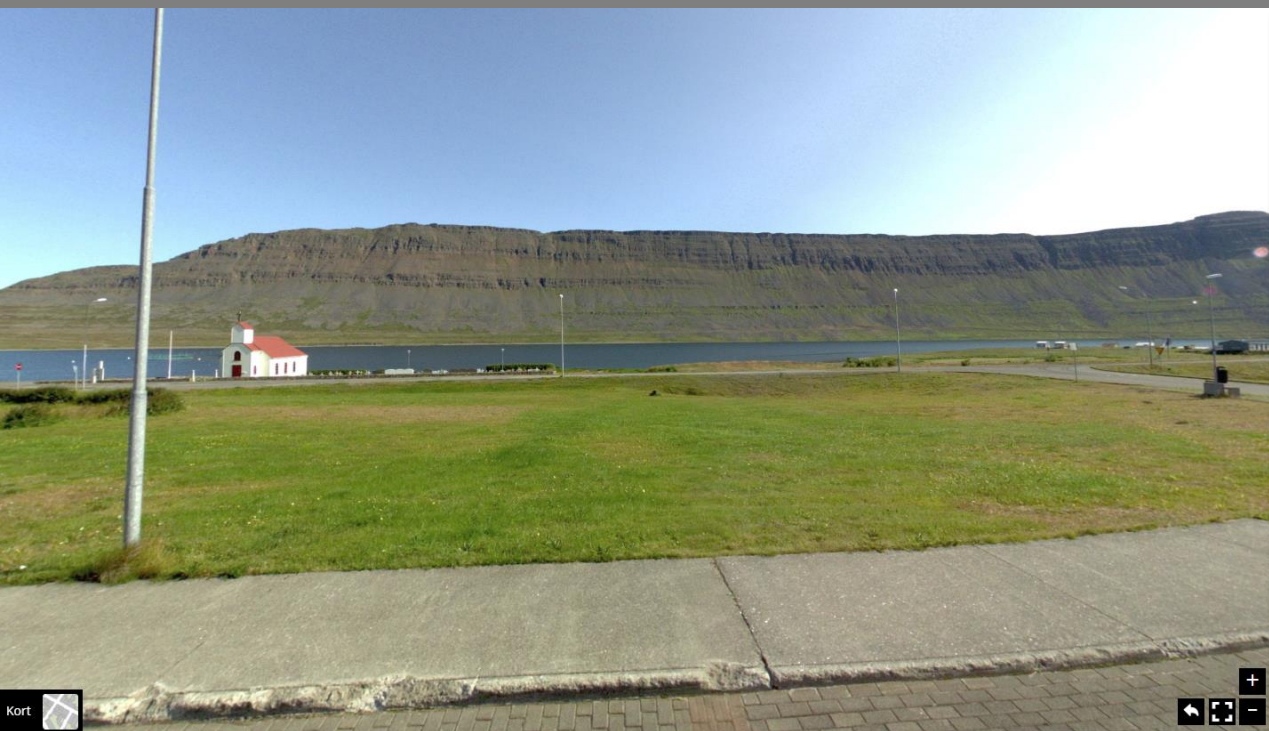
**Fjær**



# Grundarstræti – neðan götu



# Grundarstræti – neðan götu

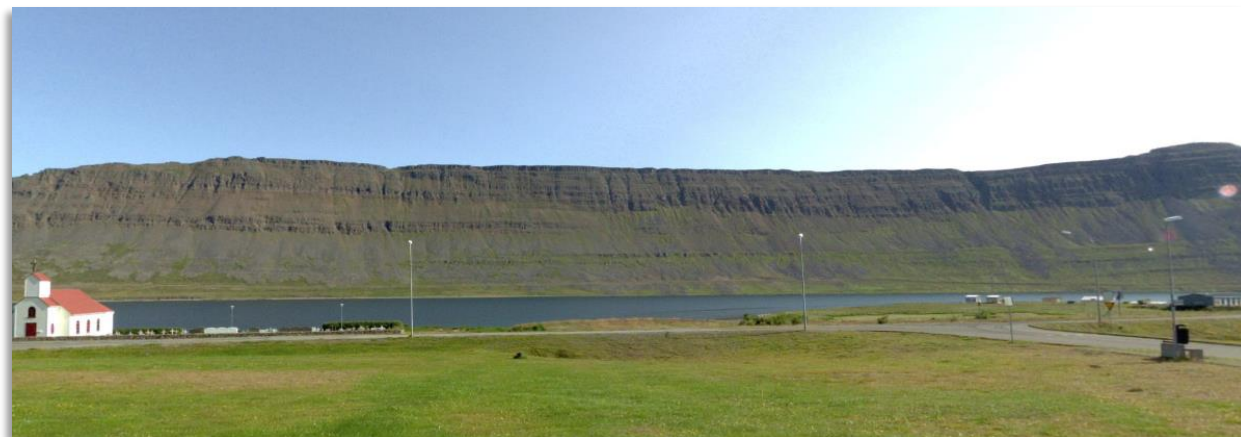


## Kostir:

- Öll helsta þjónusta í göngufæri.
- Við miðsvæði.
- Mjög gott pláss fyrir púttvöll.
- Útsýni: Mjög gott.
- Aðgengi gott - jafnslétta.

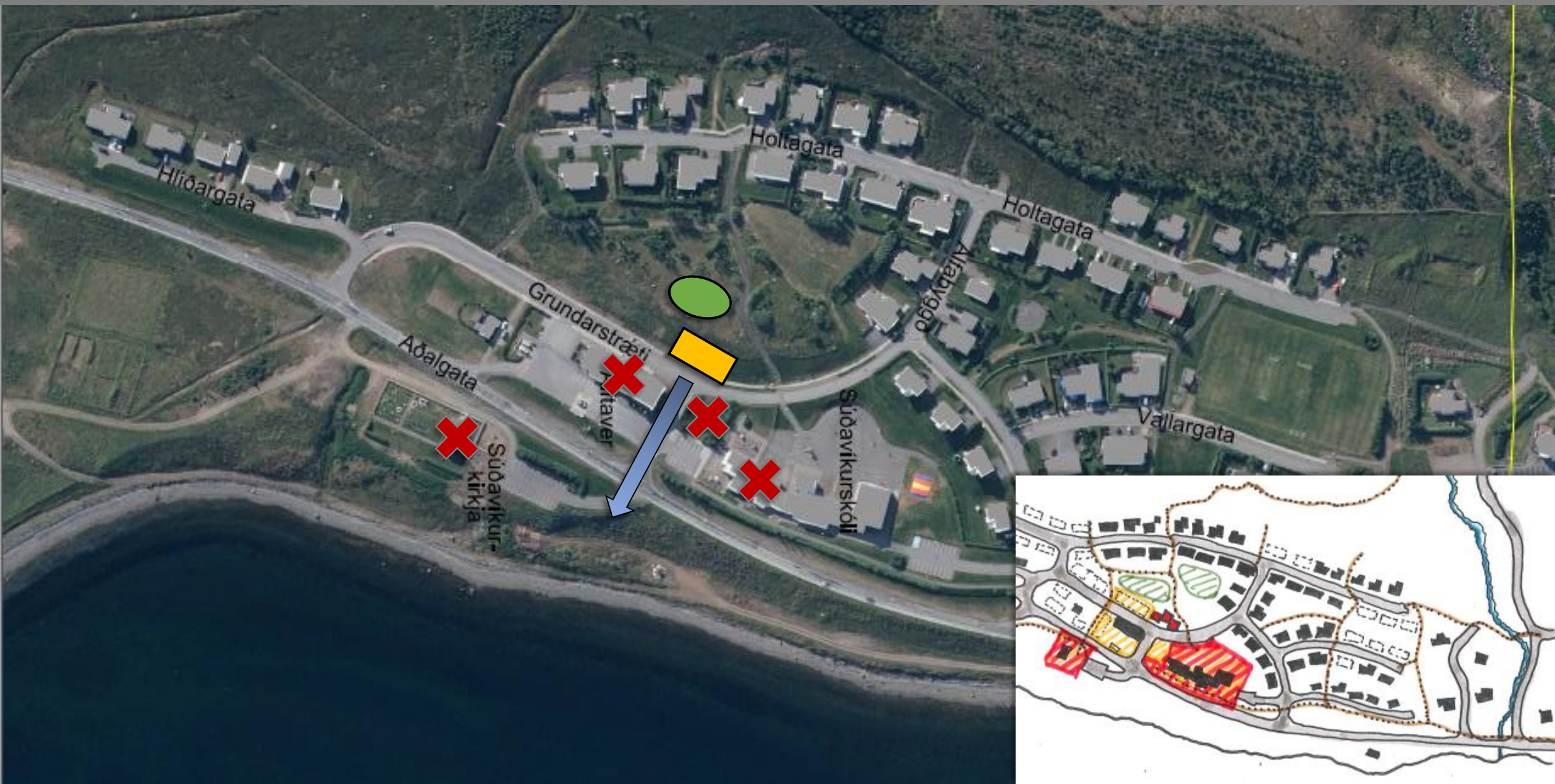
## Gallar:

- Einhæfara útsýni, minna líf.





# Grundarstræti – við Álftaver



# Grundarstræti – við Álftaver



## Kostir:

- Öll helsta þjónusta í göngufæri.
- Á miðsvæði.
- Ágætt pláss fyrir þúttvöll.
- Nálægt félagslífi.
- Útsýni: eitthvað af firðinum, lífið við skólann og almenningsgarður.

## Gallar:

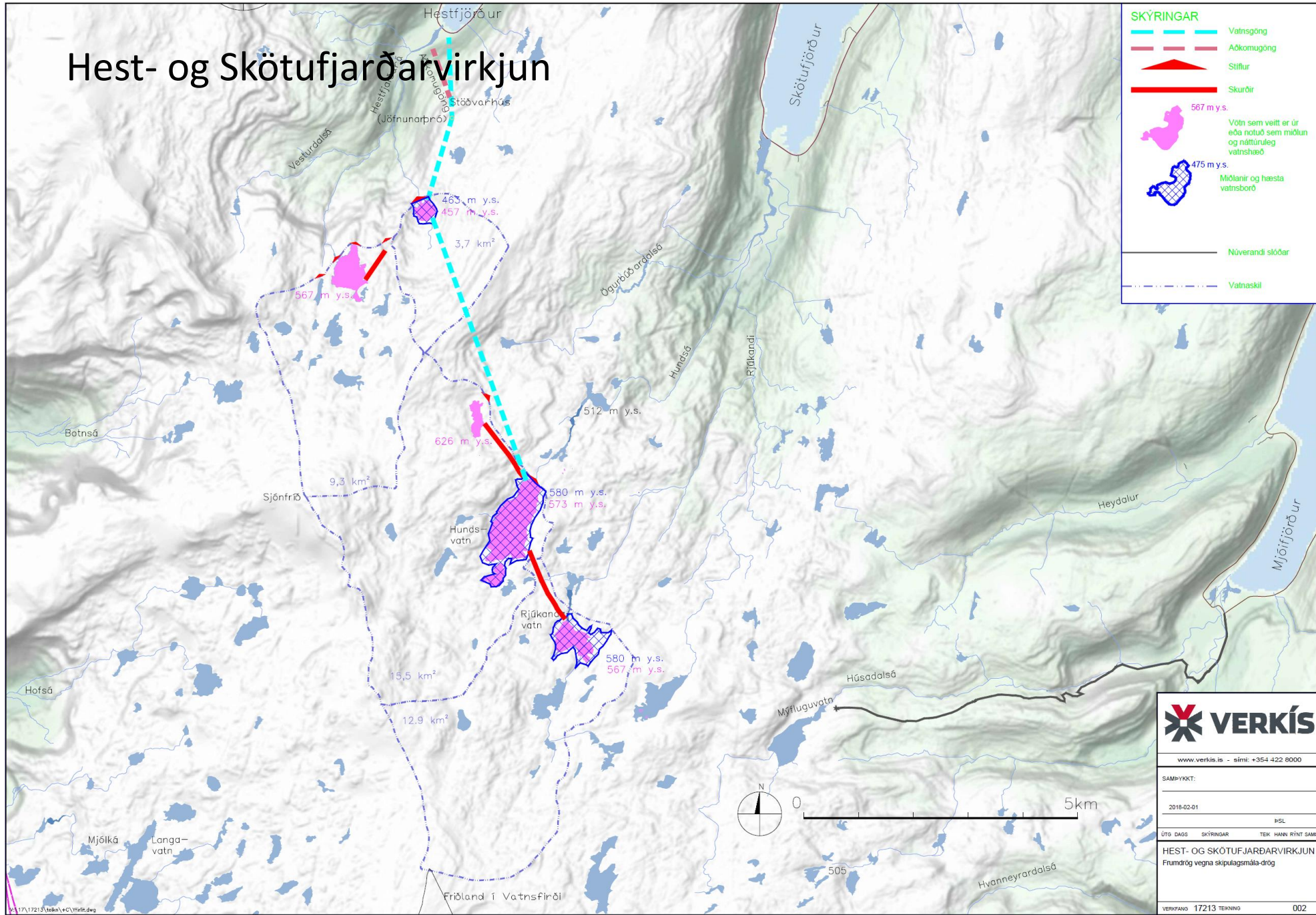
- Einhverja landmótun þyrfti fyrir þúttvöll.



# Virkjanir í Ísafjarðardjúpi



# Hest- og Skötufjarðarvirkjun



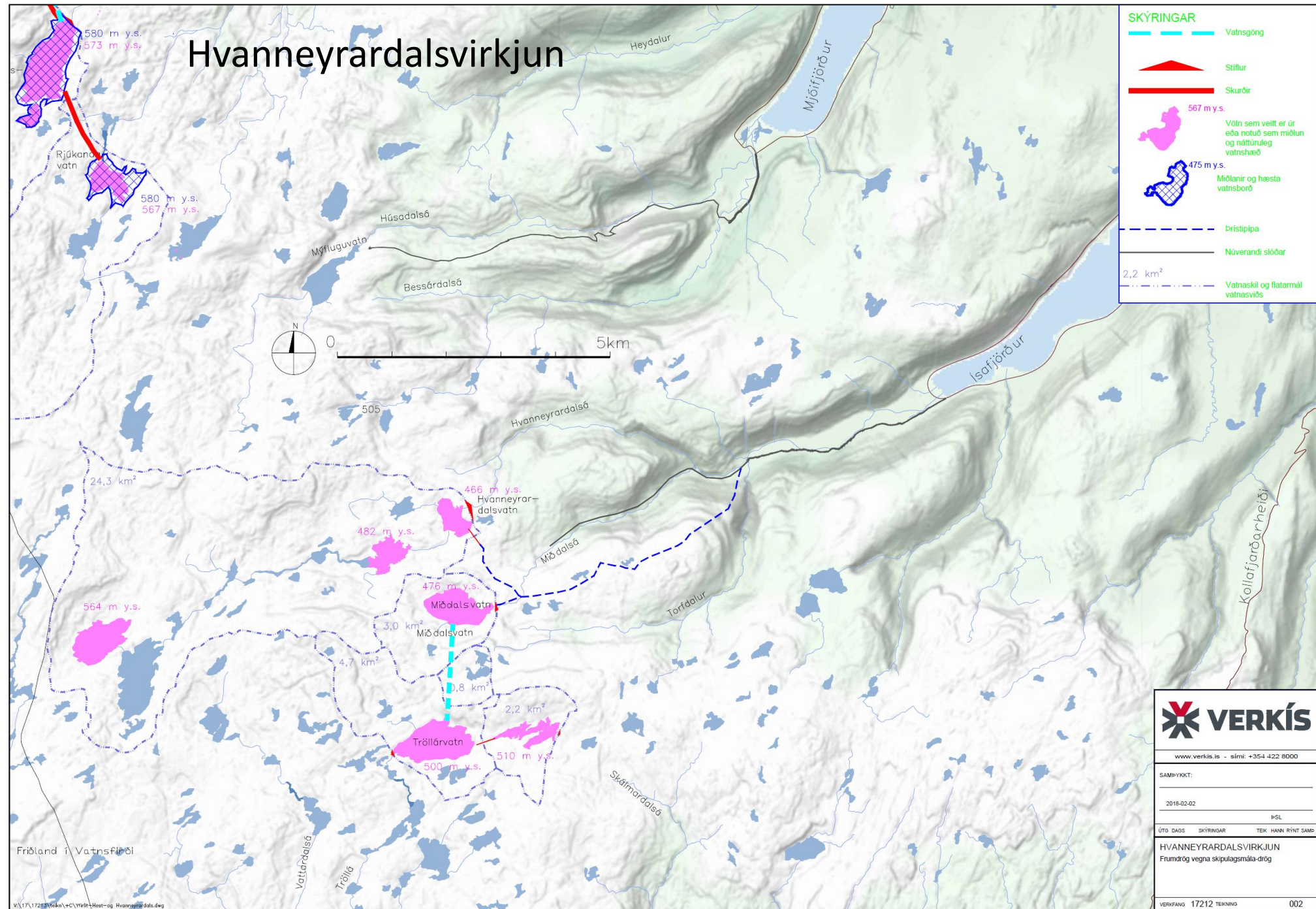
# Hest- og Skötufjarðarvirkjun

- Virkjun aðrennslissvæðis Hunds- og Rjúkandivatns á vatnasviði Skötufjarðar með neðanjarðarvatnsvegum og stöðvarhúsi neðanjarðar í botni Hestfjarðar. Til viðbótar yrði vatni veitt til Hundsvatns með skurðum úr vatni í 625 m hæð og möguleg til Rjúkandi vatns úr austri.









- **Helstu kennistærðir**

- |  |                        |
|--|------------------------|
| • Vatnasvið á vatnasviði Skötufjarðar      | 28,4 km <sup>2</sup>   |
| • Vatnasvið á vatnasviði Hestfjarðar       | 13,0 km <sup>2</sup>   |
| • Aðrennsli samtals                        | 3,3 m <sup>3</sup> /s. |
| • Nýtanleg miðlun í Hunds og Rjúkandavatni | ~22 Gl                 |
| • Stíflurúmmál                             | 300 000 m <sup>3</sup> |
| • Lengd veituganga (~16 m <sup>2</sup> )   | 5,0 km                 |
| • Lengd aðrennslis og frárennslisganga     | 3,0 km                 |
| • Lengd aðkomuganga                        | ~1,0 km                |
| • Virkjað rennsli                          | 4,5 m <sup>3</sup> /s  |
| • Uppsetta afl ( 6 stúta Pelton vél)       | 17 MW                  |
| • Orkuframleiðsla                          | 105 Gwh/a              |





**SKÝRINGAR**

-  Vatnsgöng
-  Stíflur
-  Skurðir
-  567 m y.s.  
Vötn sem veitt er úr eða notuð sem miðlun og náttúruleg vatnshæð
-  475 m y.s.  
Miðlanir og hæsta vatnsborð
-  Dristipípa
-  Núverandi slóðar
-  Vatnaskil og flatarmál vatnsviðs

**VERKÍS**

www.verkis.is - sími: +354 422 8000

SAMBÝKKT:

2018-02-02

ÍS/L

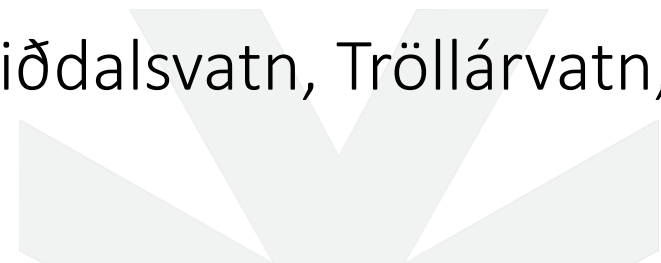
ÚTO DAGS SKÝRINGAR TEK HANN RÝNT SAMÞ

**HVANNEYRARDALSVIRKJUN**  
Frumdrög vegna skipulagsmála-drög

VERKIFANG 17212 TEKNING 002

# Hvanneyrardalsvirkjun

- Virkjun aðrennslissvæðis Hvanneyrardalsvatns og Miðdalsvatns á vatnasviði Ísafjarðar.
- Niðurgrafin þrýstipípa og stöðvarhús (á yfirborði) í botni Ísafjarðar í um 40 m hæð.
- Vatni veitt til Miðdalsvatns með skurðum úr vötnum sunnan þess (óvíst hvert það rennur).
- Mögulega
  - Tröllárvatn á vatnasviði Vattardalsár veitt í Ísafjörð.
  - Vatni veitt til Tröllárvatns úr vötnum austar, á vatnasviði Skálmardalsár (skurðir og fyrirstöður).
  - Gera þarf miðlanir (Hvanneyrardalsvatn, Miðdalsvatn, Tröllárvatn, vatn í 482 m hæð og vatn í 584 m hæð).



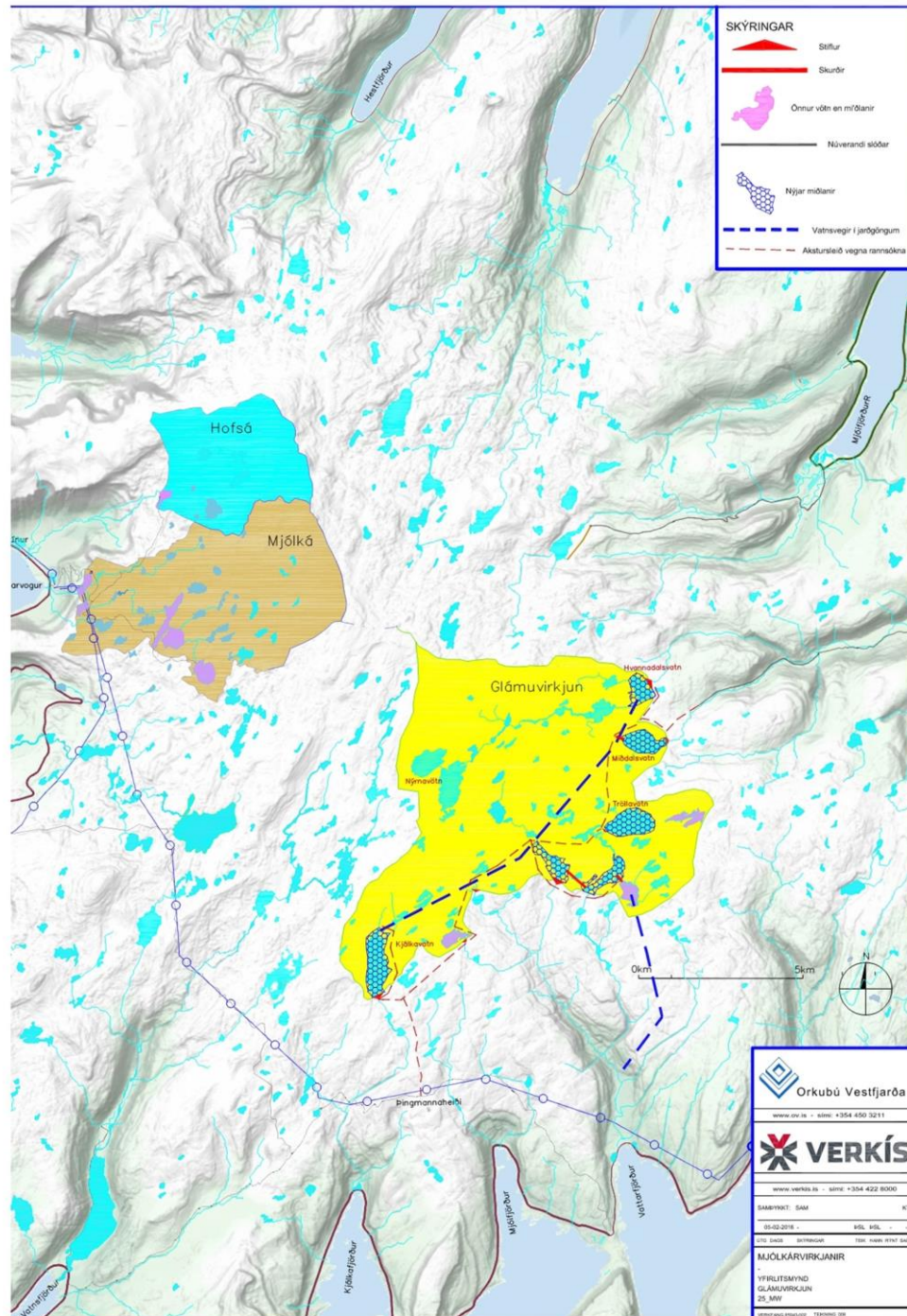
# Hvanneyrardalsvirkjun

• <b>Helstu kennistærðir</b>	
• Vatnasvið á vatnasviði	35,0 km <sup>2</sup>
• Aðrennsli samtals	2,8 m <sup>3</sup> /s.
• Nýtanleg miðlun	óviss
• Stíflurúmmál	óvisst
• Lengd veituganga	1,7 km
• Lengd Þrýstipípu (5,6+1,3 km)	7,0 km
• Þvermál þrýstipípu	1,2 m
• Falltöþ við fullt álag	17 m
• Yfirvatn	~476 m y.s.
• Bakvatn	40 m y.s.
• Virkjað rennsli	3,1 m <sup>3</sup> /s
• Orkustuðull	1,03 GWh/Gl
• Uppsetta afl ( 6 stúta Pelton vél)	11 MW
• Orkuframleiðsla	80 GWh/a

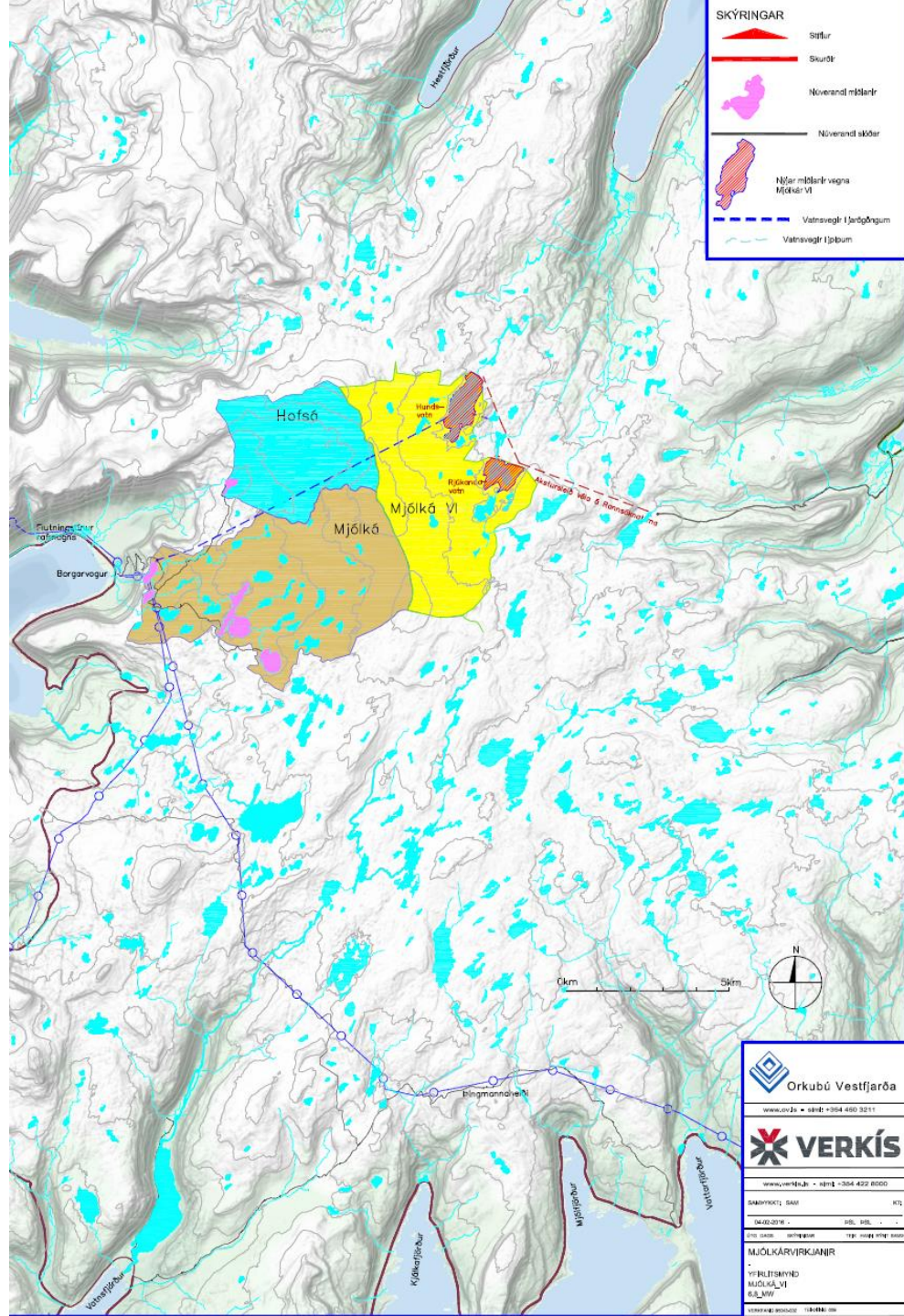


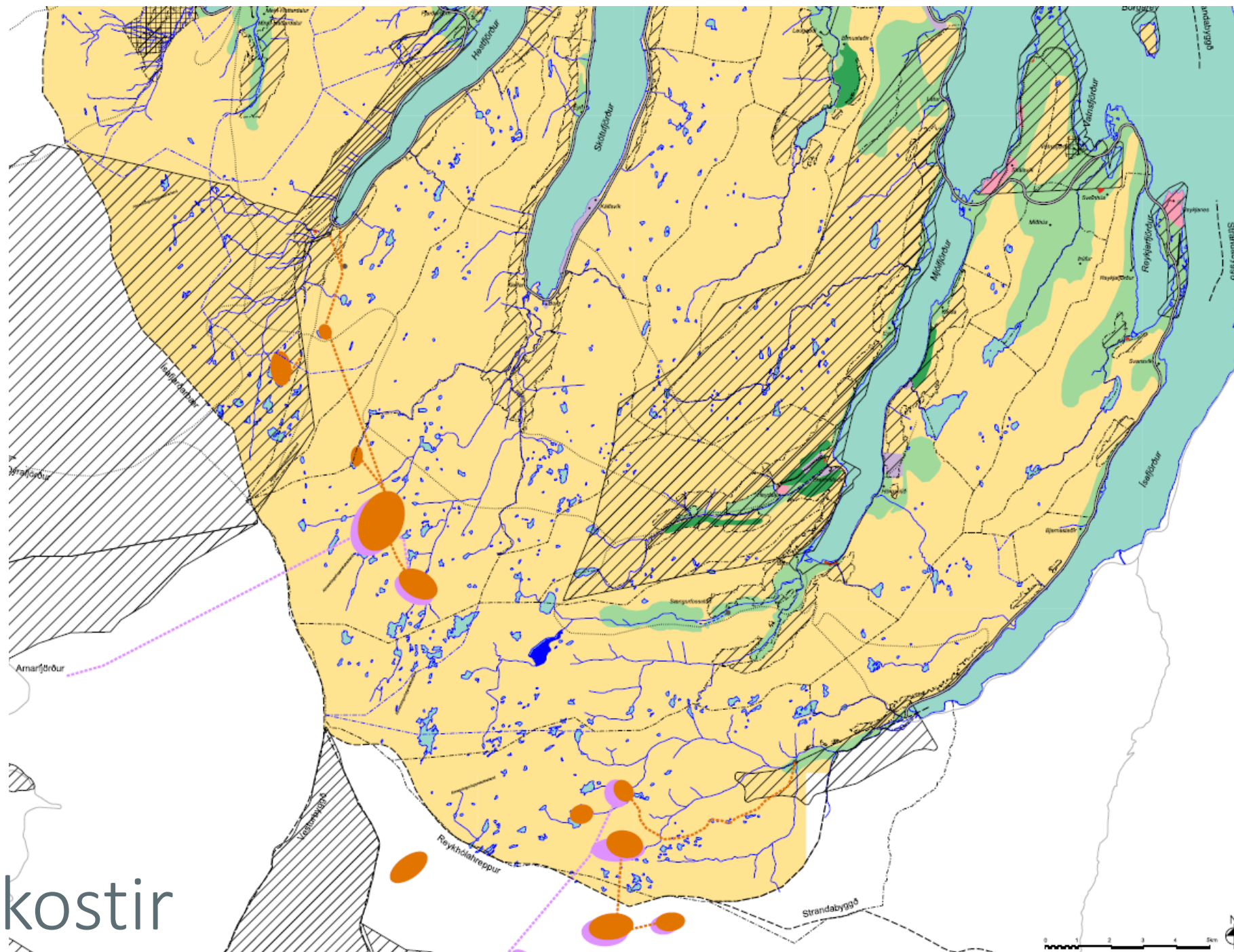


# Orkubú Vestfjarða



# Orkubú Vestfjarða





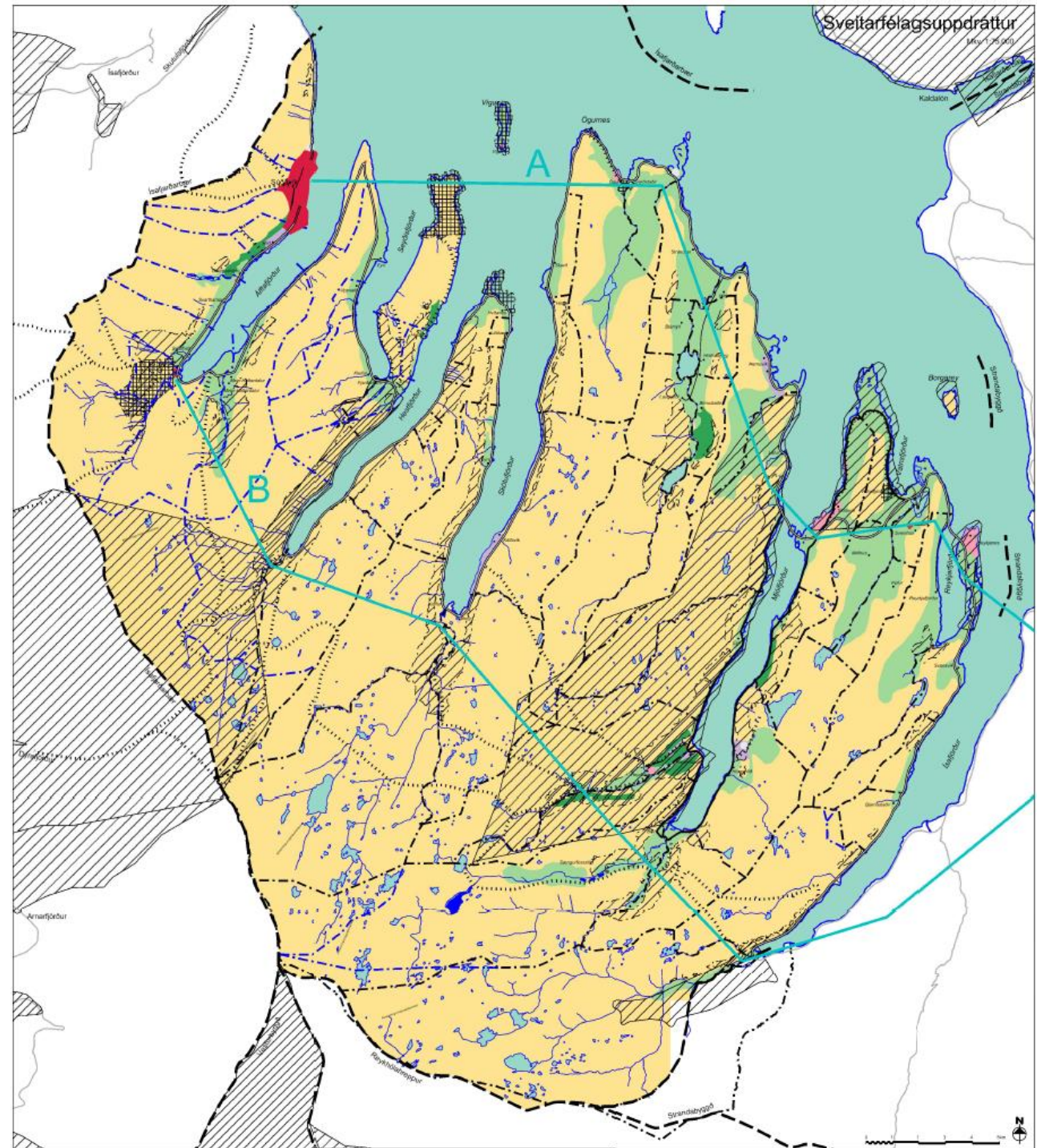
# Virkjanakostir

# Valkostir

- Ekki gert ráð fyrir stærri virkjun eða virkjunum í Djúpinu
- Skoða nánar – vantar nánari upplýsingar
- Gert ráð fyrir að virkja – ekki útfært nánar
- Ákveðnir virkjunarkostir valdir og settir fram í skipulaginu



# Raflínur í Djúpi – hringtenging



# Frístundabyggð

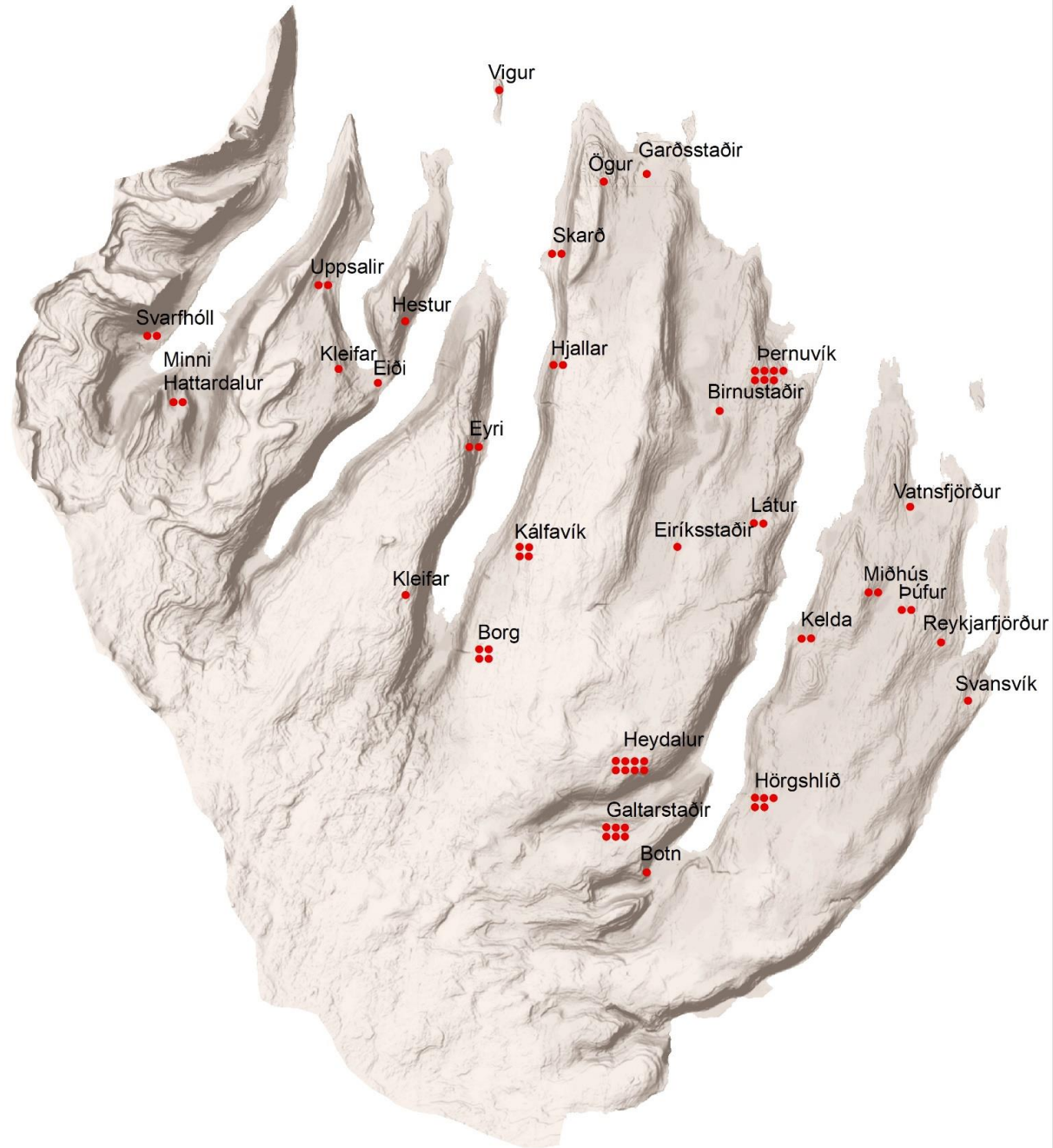


# Frístundabyggð

- Ákvæði
  - Landbúnaður og náttúruminjar o.fl.
- Þrjú hús á jörð
- Hverfi?
  - Stækka núverandi sumarhúsasvæði
  - Skilgreina ný
  - Ekki fleiri hverfi eða stækkun



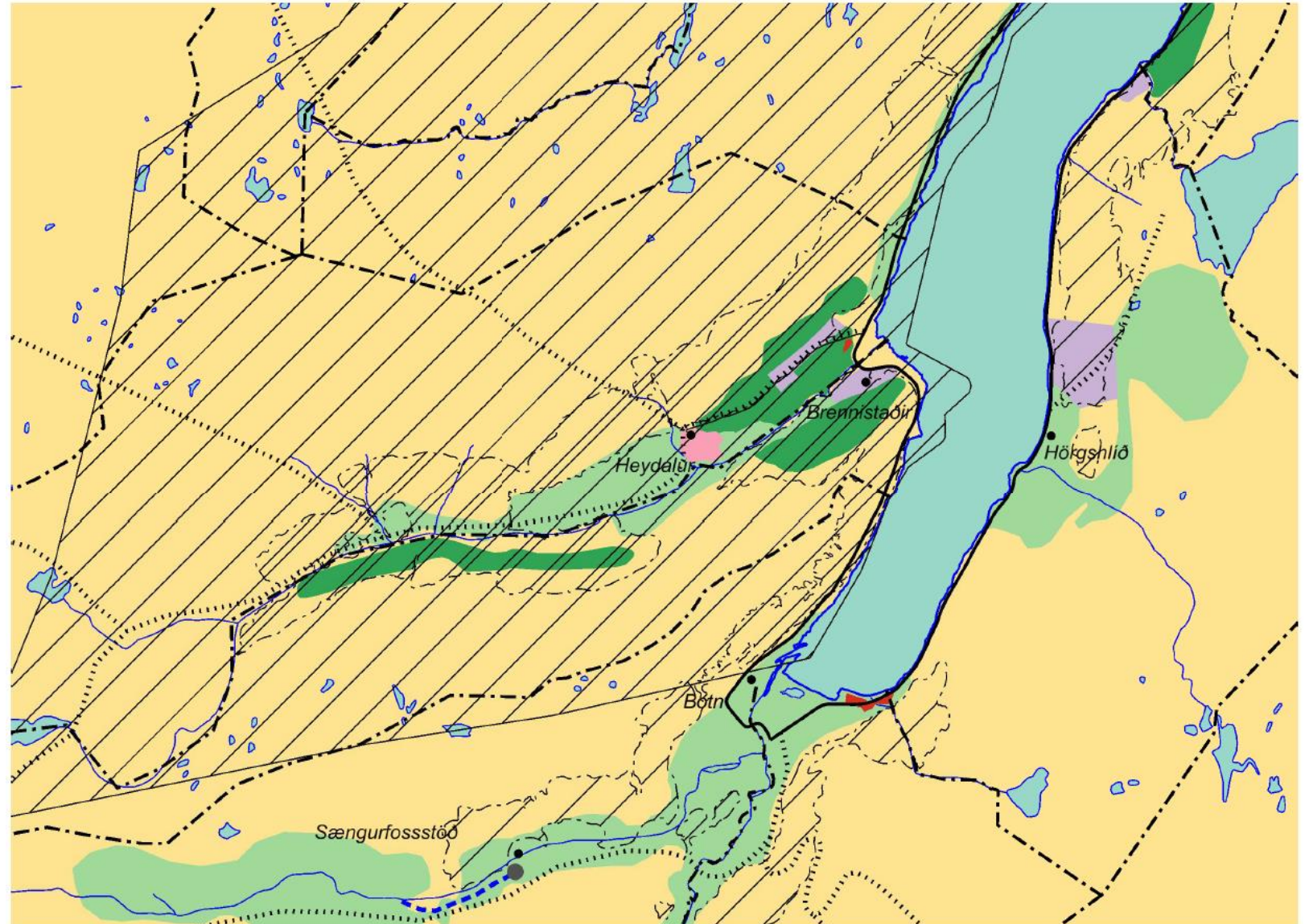
# Núverandi frístundahús





# Frístundabyggð

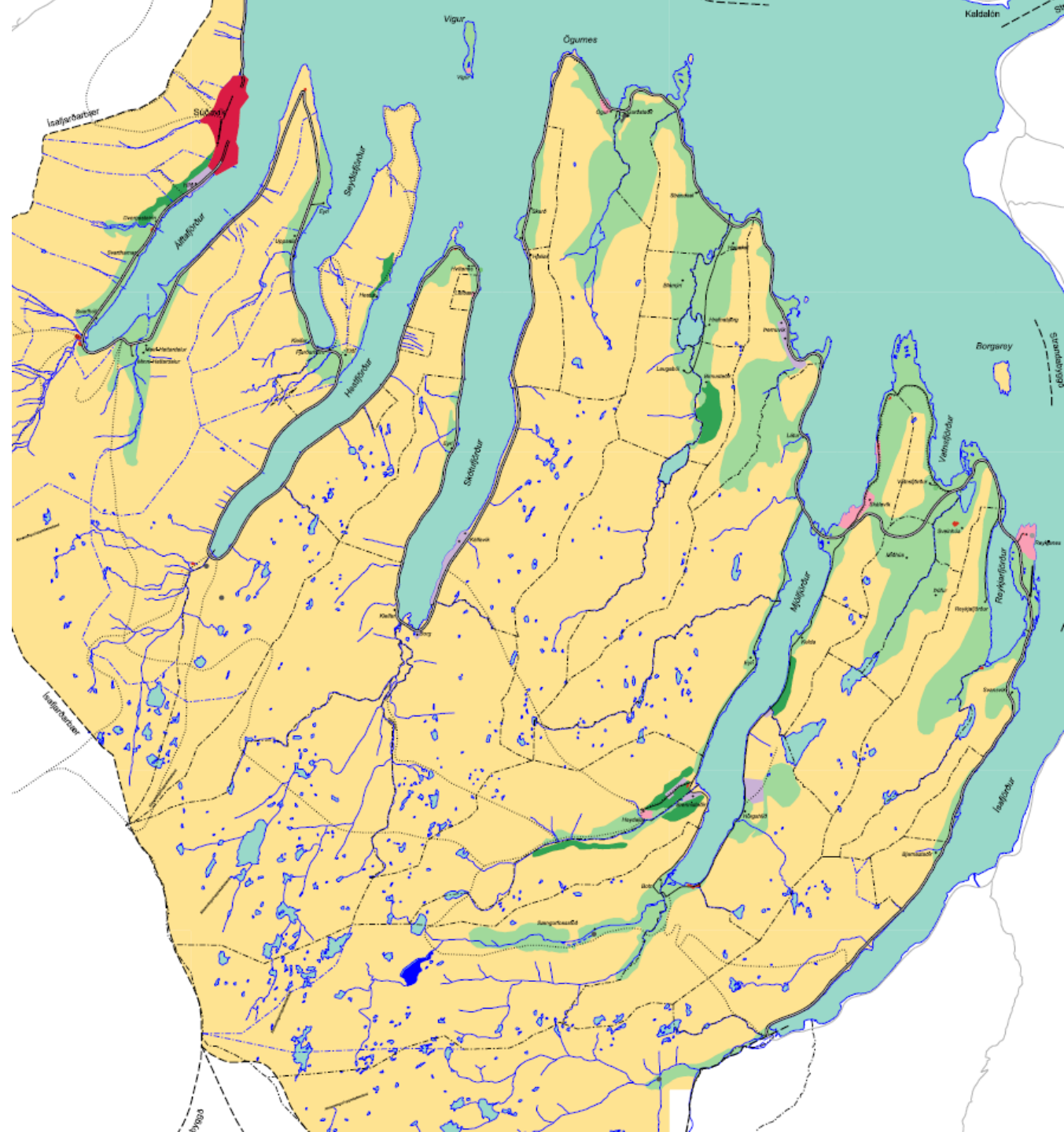
- Dæmi  
Mjóifjörður



# Landbúnaður



# Landbúnaður

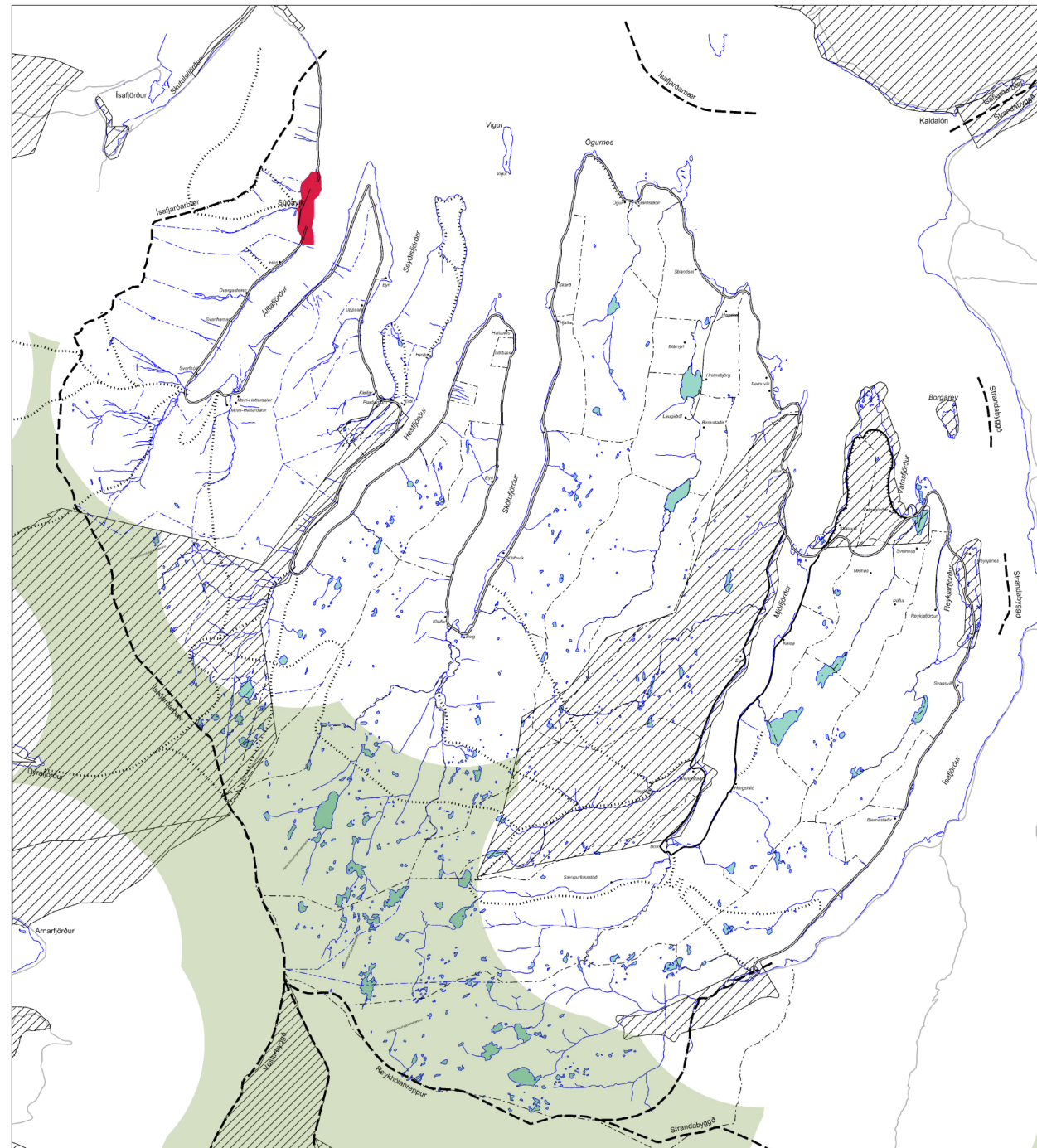


# Verndarsvæði

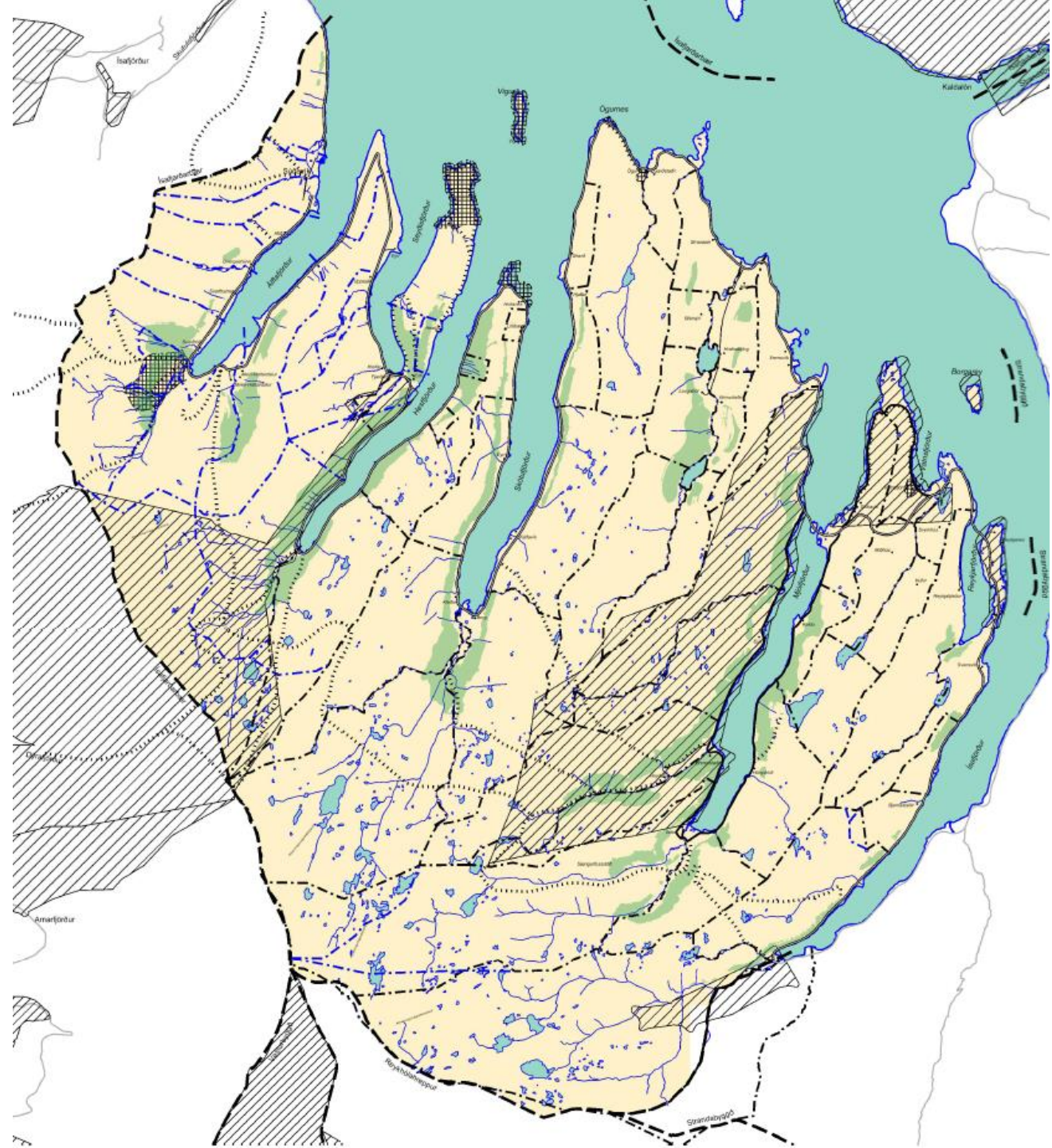
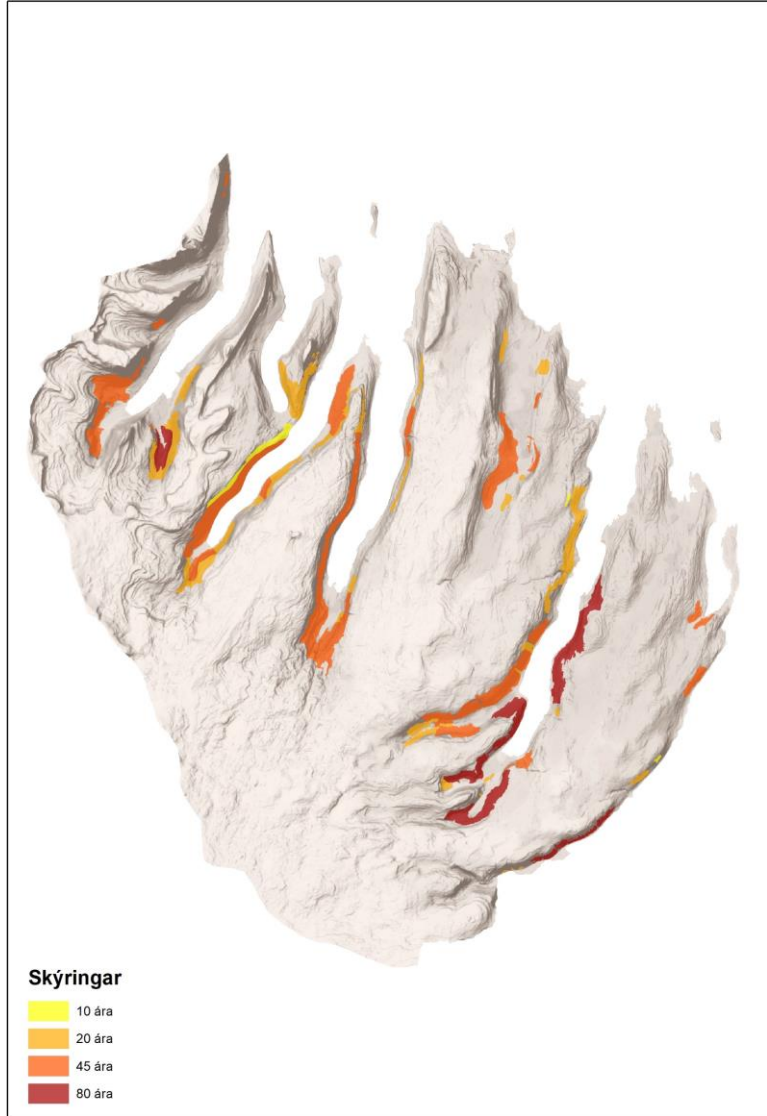


# Verndarsvæði og víðerni

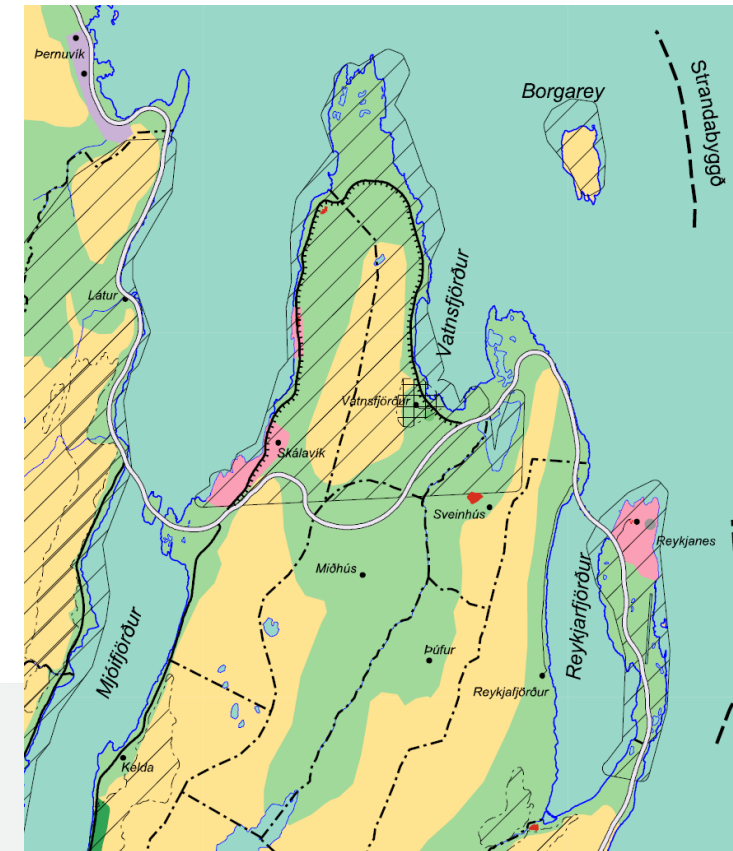
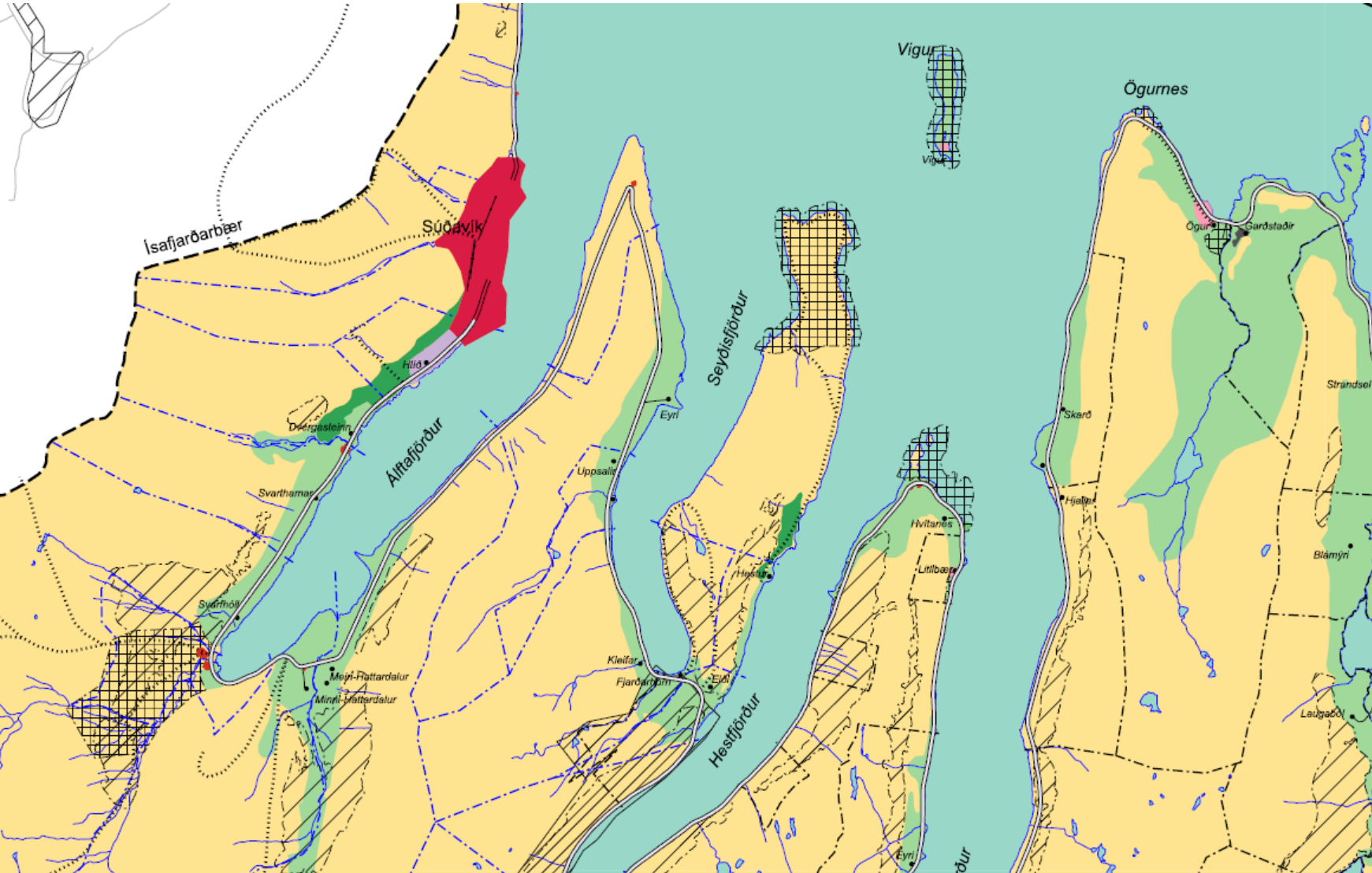
- Náttúruminjasrá



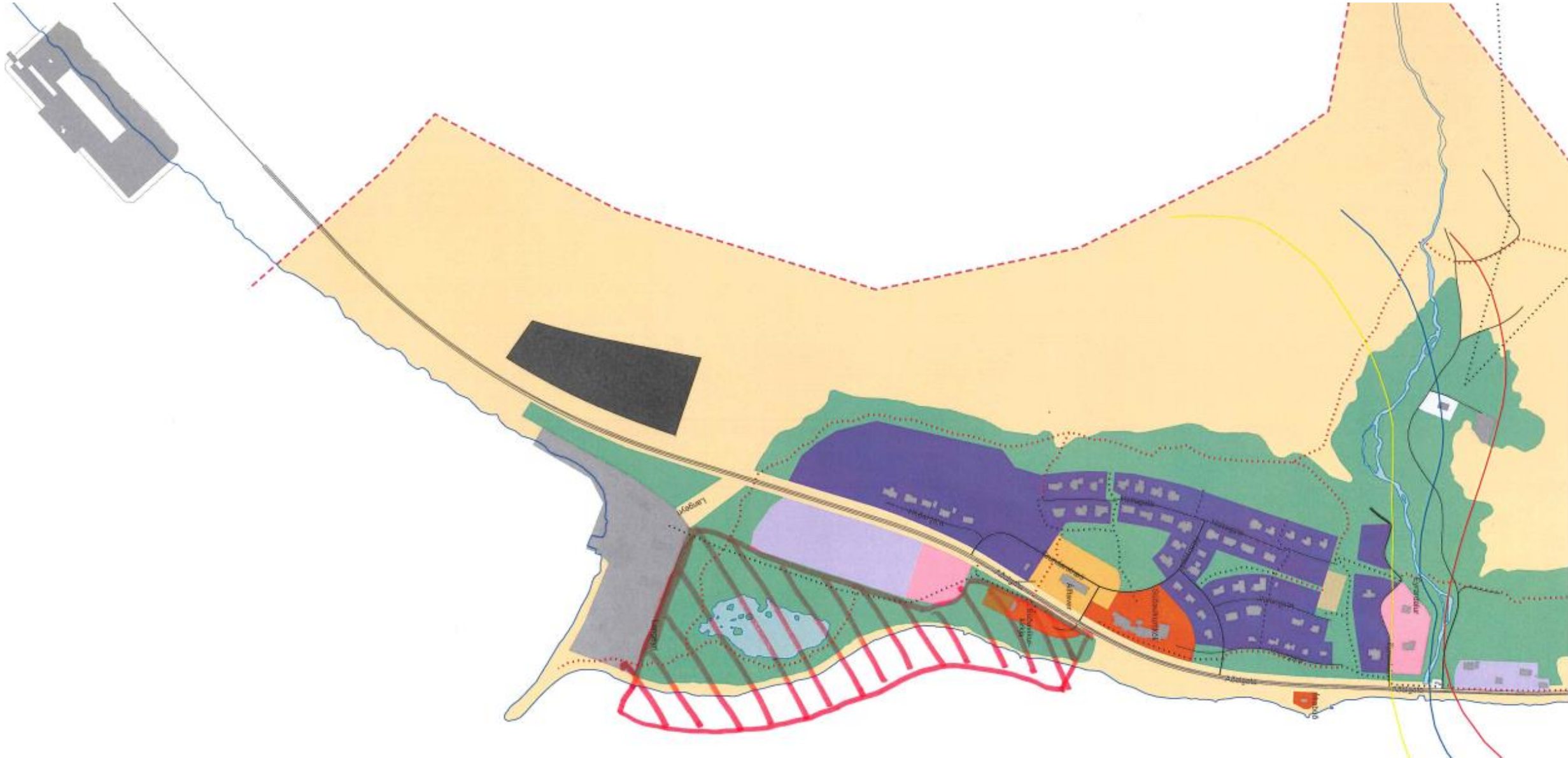
# Aldur birkiskóga



# Tillaga – hverfisvernd

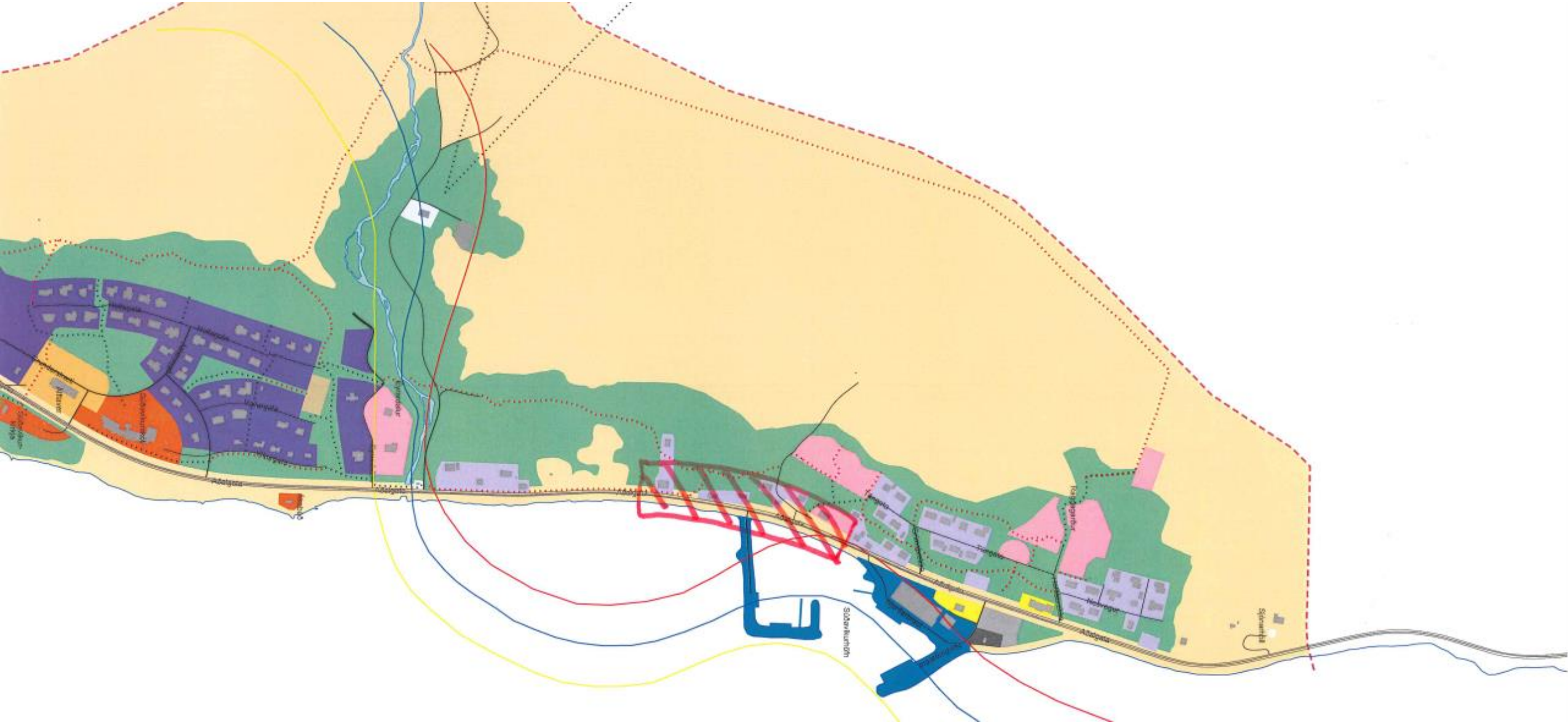


# Innri hluti – Möguleg hverfisvernd





# Ytri hluti – Möguleg hverfisvernd



# Viðauki



# Ásættanleg áhætta vegna ofanflóða (reglugerð 505/2000)

- A svæði (gult)
  - Nýtt íbúðar- og atvinnuhúsnæði
  - Má reisa – ef styrkt: Skóla, leikskóla, sjúkrahús, samkomuhús, fjölbýlishús
- B svæði (blátt)
  - Má reisa ný einbýlishús og fjölbýlishús
  - Má reisa atvinnuhúsnæði (ekki næturgisting)
  - Má byggja við – ef styrkt: skóla, leikskóla, sjúkrahús, samkomuhús, fjölbýlishús
  - Má ekki reisa nýja skóla, sjúkrahús, samkomuhús, fjölbýlishús.
- C svæði (rautt)
  - Aðeins ný mannvirki þar sem ekki er búist við stöðugri viðveru fólks til búsetu eða vinnu
  - Breyta má íbúðar- og atvinnuhúsnæði, þó þannig að heildaráhætta aukist ekki, t.d. með fjölgun íbúða eða fjölgun starfsmanna.

# Náttúruminjasrá

- 313. Lambadalsfjall, Botn í Dýrafirði og Hestfjarðarbrúnir við Hestfjörð, Mýrahreppi, Þingeyrarhreppi, Súðavíkurhreppi, V- og N-Ísafjarðarsýslu. (1) Mörk að sunnan frá Bæjará fylgja hreppamörkum um fjallið Sjónfríð, þaðan liggja austurmörk eftir hreppamörkum í botn Hestfjarðar, þá eftir ströndinni í Vatnsdalsá í botni Seyðisfjarðar. Í Hestfirði fylgja mörk 300 m hæðarlínu að Lambagilsá, þaðan í Lambadalsskarð eftir Lambadalsá í Lambadalsodda. (2) Stórbrotið land, jökulhvilftir og árgljúfur. Fjölskrúðugur gróður, kjarr- og skóglendi. Söguminjar í Dýrafirði.
- 319. Mjóifjörður, Súðavíkurhreppi (áður Reykjafjarðarhr.), N-Ísafjarðarsýslu. (1) Vestanverður Mjóifjörður, Heydalur, Gljúfradalur, Seljadalur og Látur, ásamt aðliggjandi fjalllendi. Suðurmörk liggja um Botnsfjall, Grímshól og í hreppamörk vestan Djúpavatns, þaðan um hreppamörk allt norður að Digranesi. (2) Fjölbreytt landslag, fagurt og gróskumikið kjarrlendi.
- 320. Botn Ísafjarðar, Súðavíkurhreppi (áður Reykjafjarðarhr.), N-Ísafjarðarsýslu. (1) Dalbotninn vestan hreppamarka upp að efstu klettabrúnum, frá Hestakleif suður á móts við Torfadal. (2) Sérstætt gróðurfar.
- 321. Reykjanes við Ísafjörð, Súðavíkurhreppi (áður Reykjafjarðarhr.), N-Ísafjarðarsýslu. (1) Allt nesið norðan Rauðagarðs. (2) Eitt mesta hverasvæði á Vestfjörðum. Sérkennilegar sjávarrofsmyndanir, sérstætt gróðurfar og fjölskrúðugt fuglalíf.
- 322. Vatnsfjarðarnes, Súðavíkurhreppi (áður Reykjafjarðarhr.), N-Ísafjarðarsýslu. (1) Vatnsfjarðarnes allt og fjörur norðan botns Vatnsfjarðar og Saltvíkur í Mjóafirði. Tilheyrir landi Vatnsfjarðar og Skálavíkur. (2) Fagurt og fjölbreytt land, sérstæðar sjávarrofsmyndanir.
- 341. Borgarey í Ísafjarðardjúpi, Súðavíkurhreppi, N-Ísafjarðarsýslu. (1) Borgarey öll ásamt hólma norðan við eyna. (2) Grösug eyja með fjölskrúðugu fuglalífi.





**Heilindi**  
**Metnaður**  
**Frumkvæði**