



Aðalskipulag Súðavíkurhrepps
Kynning á vinnslustigi

10. nóvember 2018

Gunnar Páll Eydal
Erla Bryndís Kristjánsdóttir

Staða og þróun

- Gildandi skipulag unnið fyrir 17-20 árum
- Skipulagi í þéttbýlinu frestað - óvissa
- Ný skipulagslög og fleiri lög
- Samræmi við aðrar áætlanir ríkis
- Breytingar í atvinnulífi síðustu ár
- Stór verkefni í undirbúningi
- Betri innviðir
- Hraðar breytingar - áskorun
- Umhverfi og loftslagsbreytingar

Vantar upplýsingar um stór mál

Markmið skipulagslaga

- Hafa efnahagslegar, félagslegar og menningarlegar **þarfir** landsmanna, heilbrigði þeirra og öryggi er að leiðarljósi,
- Stuðla að skynsamlegri og hagkvæmri nýtingu lands og landgæða, tryggja vernd landslags, náttúru og menningarverðmæta og koma í veg fyrir umhverfisspjöll og ofnýtingu, með **sjálfbæra þróun** að leiðarljósi
- Að tryggja réttaröryggi í meðferð skipulagsmála þannig að réttur einstaklinga og lögaðila verði ekki fyrir borð borinn þótt hagur heildarinnar sé hafður að leiðarljósi.
- Að tryggja að samráð sé haft við almenning við gerð skipulagsáætlana





Tillagan verður send opinberum stofnunum til umsagnar fljótlega og auglýst í janúar

Samvinna og kynning

- Íbúafundur í upphafi vinnunnar (nóvember 2016)
- **Kynning lýsingar** (maí 2017)
- Íbúáþing (nóvember 2017)
- **Kynning á vinnslustigi** (nóvember 2018)
- Vinna skipulagshóps
 - Fjórir fundir 2017-2018
 - Upplýsingaöflun og greiningarvinna
- Kynning á verkefni um kalkpörungaverksmiðju
- **Auglýsing skipulagstillögu** (fyrirhugað)



- Ferðapjónusta
- Landbúnaður
- Sjávarútvegur – smábátar
- Sjávarútvegur – stærri útgerðir
- Sumarhúsaeigendur og landeigendur
- Gamla byggðin í Súðavík
- Íbúar: Aðgengi og útivist
- Íbúar: Ungmennni
- Íþróttir
- Náttúruvernd
- Hlunnindanýting
- Ísafjarðarbær - landeigandi





Súðavíkurhreppur – samfélag á tímamótum

Skilaboð íbúáþings í Súðavíkurhreppi, nóvember 2017



Gerum þetta þorp að paradís því hér viljum við vera.

Það er gott að láta sig dreyma, takk fyrir okkur.

*„Mörg okkar eiga vini á Ísafirði
og við stundum íþróttir þar.
Það getur verið erfitt að fara hér á milli í vondum
veðrum og stundum komumst við ekki neitt.
Því er nauðsynlegt að fá göng hér á milli.“*

Nemendur í unglingsdeild

**Atvinnusköpun
Álftafjarðargöng**

Súðavíkurhreppur er lifandi, kraftmikið og sjálfbært samfélag þar sem allir íbúar geta notið sín. Áhersla er lögð á að vernda sögu og sérstæðar minjar og landslag fyrir komandi framtíð. Hreppurinn beitir fyrirbyggjandi aðgerðum til að koma í veg fyrir rýrnun náttúrulegra og félagslegra auðlinda. Nýta á þau gæði sem felast í nálægðinni við náttúruna, ekki síst haf- og strandsvæðin. Sveitarfélagið leggur áherslur á fjölbreytt og öflugt atvinnulíf sem hvílir á traustum innviðum og þeim auðlindum og félagsauði sem finna má í sveitarfélaginu. Lífsgæðin í hreppnum felast m.a. hreinleika og lítt spilltu umhverfi en einnig í einfaldleikanum, góðri þjónustu, góðri tengingu við umheiminn og aðgengi að náttúrunni.

Lífsgæði allra íbúa

Sjálfbær þróun

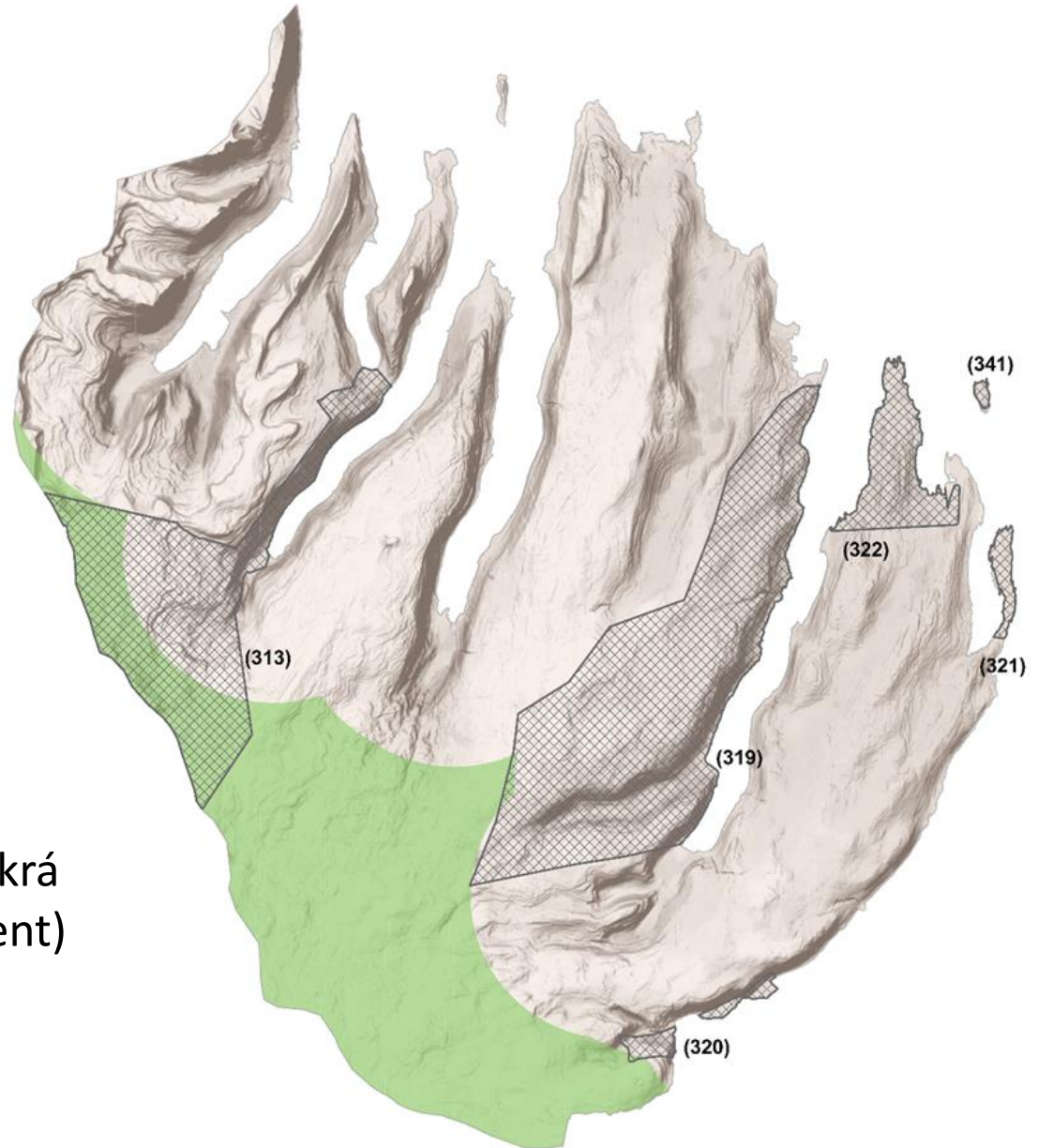
Sveigja og seigla gagnvart breytingum

Uppbygging innviða – aukin samkeppnishæfni

Fjölbreytt samfélag og náttúra

Meginmarkmið - náttúra

- Nýting auðlinda og náttúru verði með sjálfbærum hætti þannig að við ákvarðanatöku verði tekið tillit til komandi kynslóða og náttúrunnar.
- Sérkenni svæðisins verði vernduð.
- Líffræðileg fjölbreytni (tegunda og vistgerða) verði vernduð í samræmi við lög og alþjóðaskuldbindingar.
- Landslagsheildir og fjölbreytileiki landslags verði vernduð.
- Allir íbúar búi við heilnæmt umhverfi þar sem mengun verði undir ströngustu mörkum á evrópska efnahagssvæðinu.

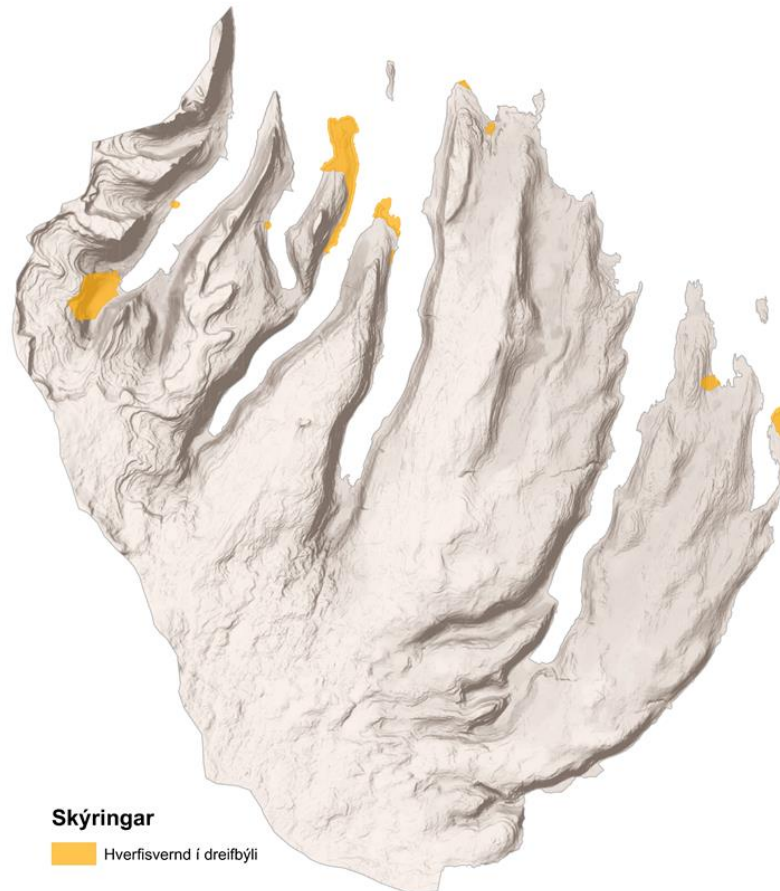


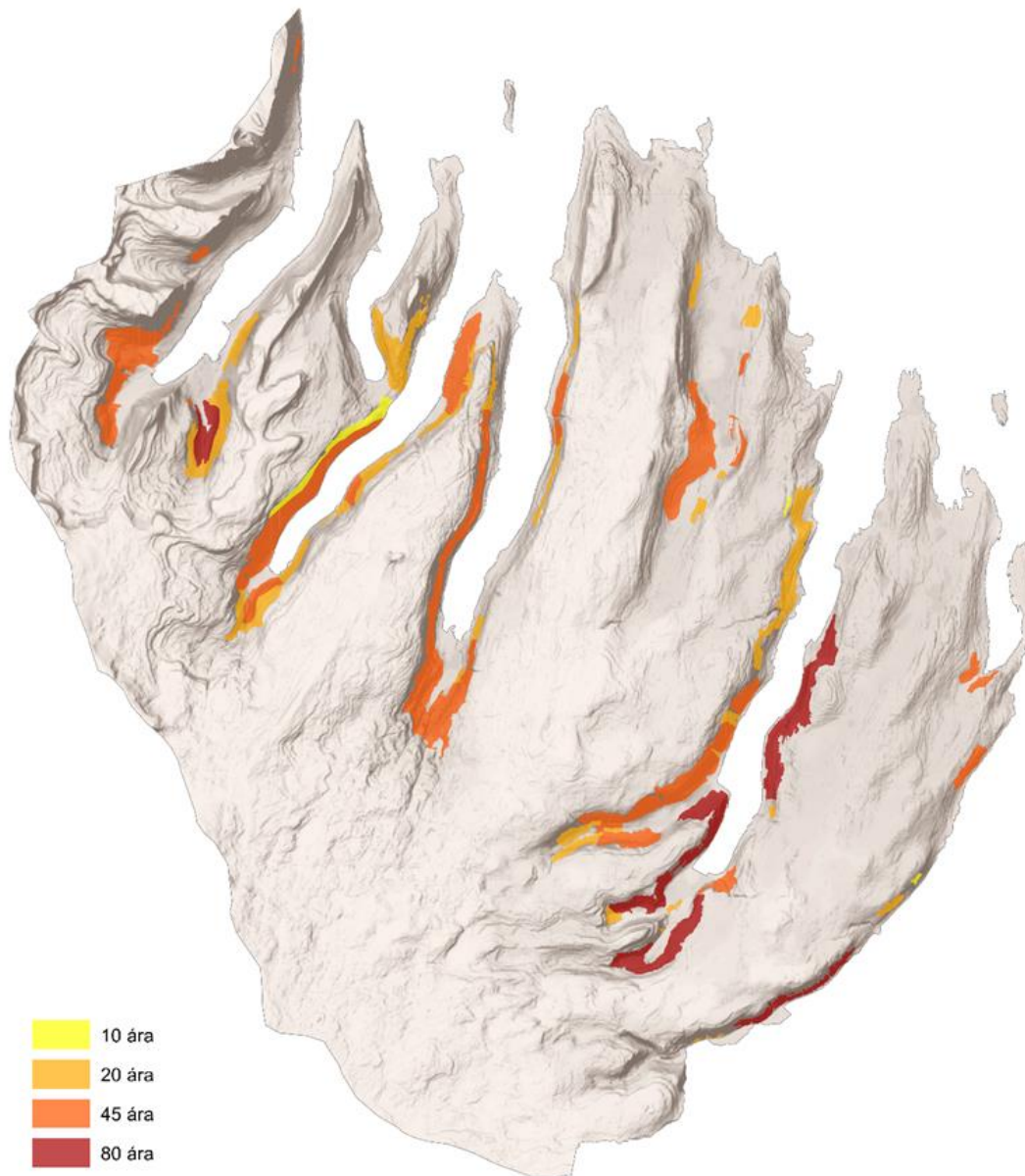
Svæði á náttúruminjasgrá og óbyggð víðerni (grænt) í Súdavíkurhreppi.

Markmið

- ✓ Að tryggja verndun þeirra auðlinda og menningarverðmæta sem hafa verndargildi eða geta aukið velferð íbúa og gesta á svæðinu.
- ✓ Að skapa umhverfi sem styrkir efnahagslegan og samfélagslegan grunn Súðavíkur og að styrkja jákvæða þróun sveitarfélagsins.
- ✓ Að tryggja að tengsl bæjarins við söguna glatist ekki.

Seljaland
Folafótur
Hvítanes
Reykjanes
Vatnsfjörður
Ögur
Uppsalaeyri
Dvergasteinseyri
Ögurnes
Litlibær



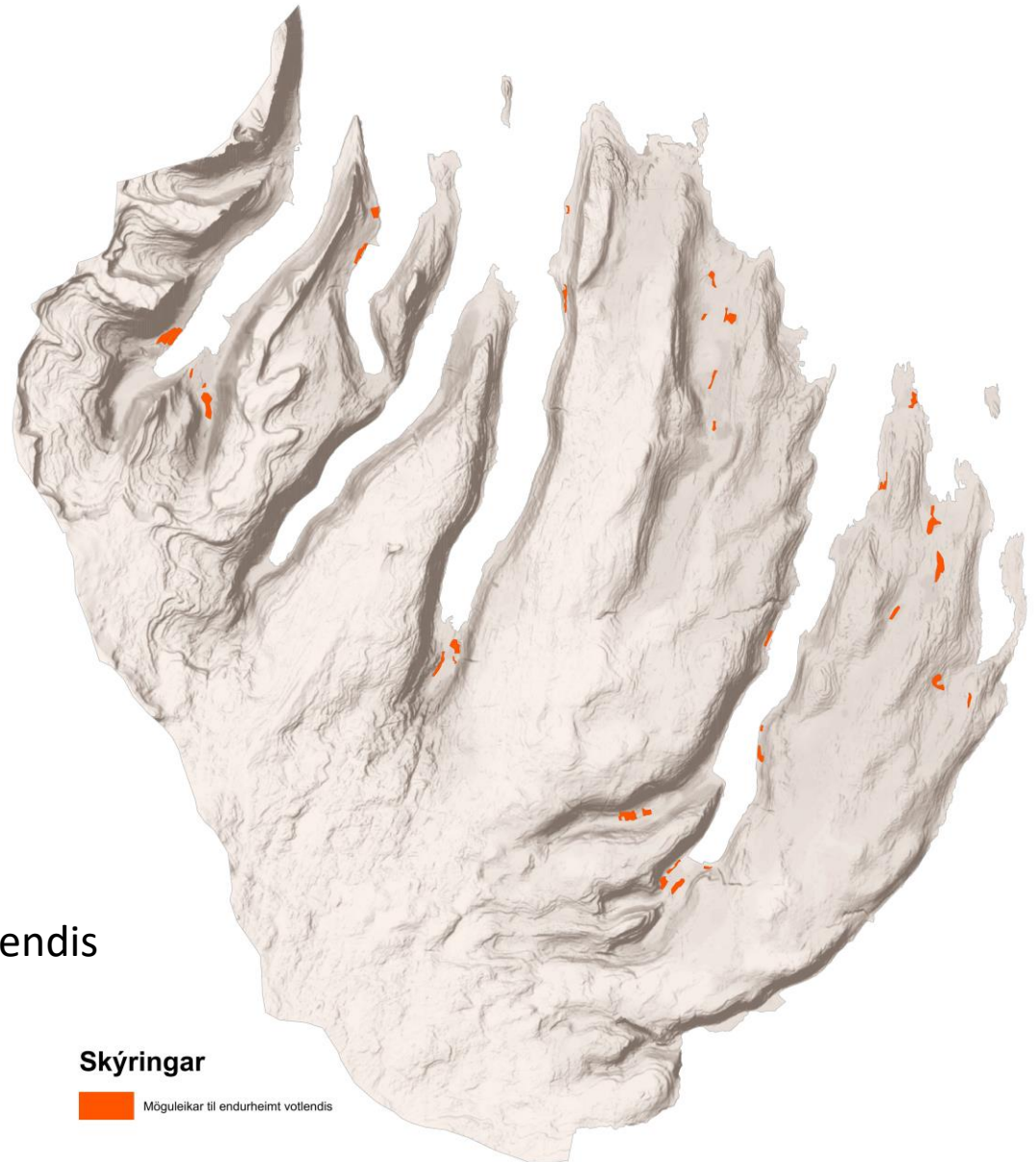


Dreifing náttúrulegra
birkiskóga og aldur þeirra
í Súdavíkurhreppi

- Aðlögun
- Áhrif milduð



Möguleikar á endurheimt votlendis



Meginmarkmið - Samfélag

- Tryggt skal að kostum og sérkennum Súðavíkur verði viðhaldið og samtímis þróað aðlaðandi, öruggt, snyrtilegt og líflegt búsetuumhverfi. Nýting svæðisins skal njóta góðs af umhverfinu og menningarsögulegum arfi, án þess að sérstöðu svæðisins verði raskað.
- Yfirbragð og ásýnd strandlengju og hafnar skal vera í takt við náttúrulegt og sögulegt umhverfi svæðisins.
- Menningar- og búsetuminjar verði verndaðar, m.a. fyrir skógrækt, ágangi búfjár, landbroti og öðrum framkvæmdum.
- Grunnur verði lagður að fjölbreyttri atvinnustarfsemi, m.a. með því að:
 - Tryggja að grunngerð og þjónusta innan svæðisins verði samkeppnishæf við önnur sveitarfélög á landinu
 - Hlúa að þeirri atvinnustarfsemi sem er til staðar
 - Stuðla að auknum tækifærum til nýsköpunar og virkja frumkvöðlakraftinn á svæðinu
- Sjálfbær þróun og vistkerfisnálgun verði höfð að leiðarljósi við atvinnuþróun

Afþreyingar og ferðapjónustusvæði

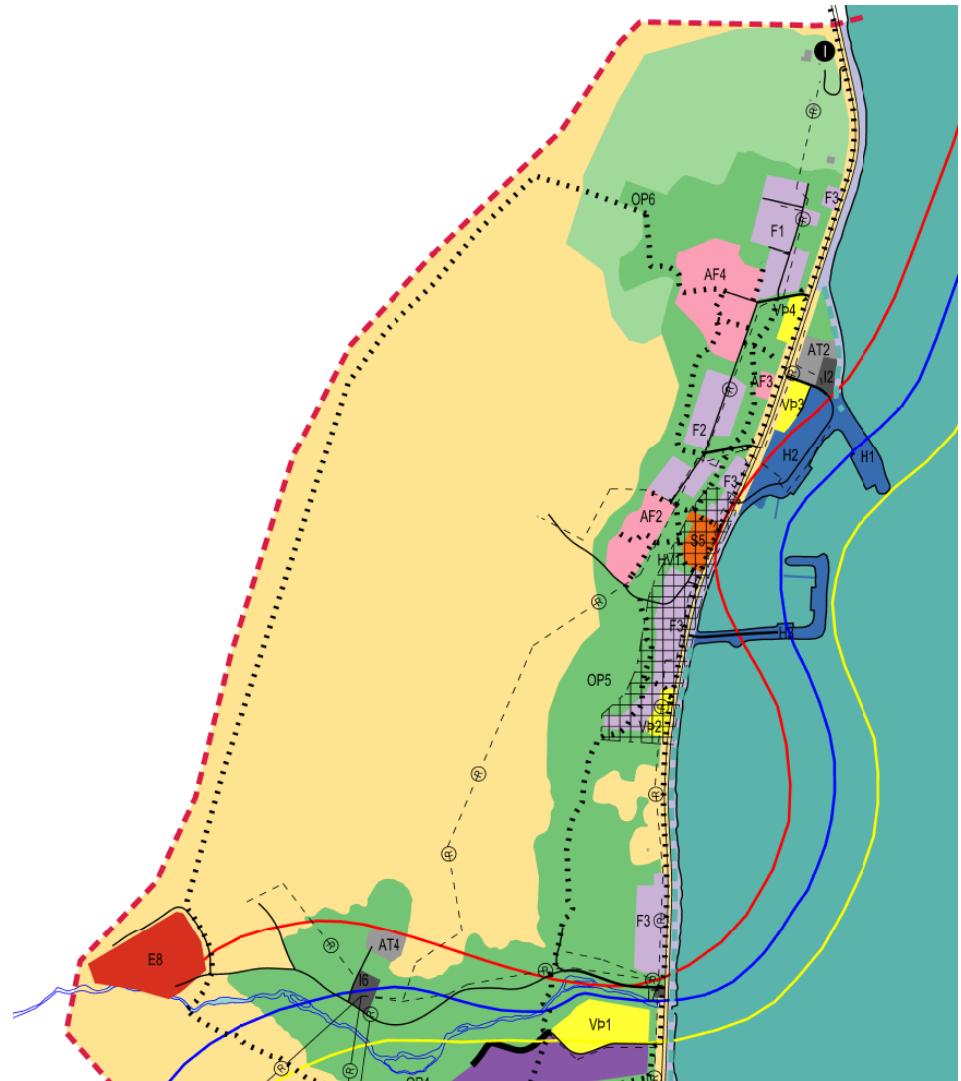
- Tjaldsvæði
- Raggagarður
- Útivistarsvæði

Frístundabyggð

- Engin ný hús - hættumat
- Fjölnytjaskógrækt
- Útivistartengd uppbygging

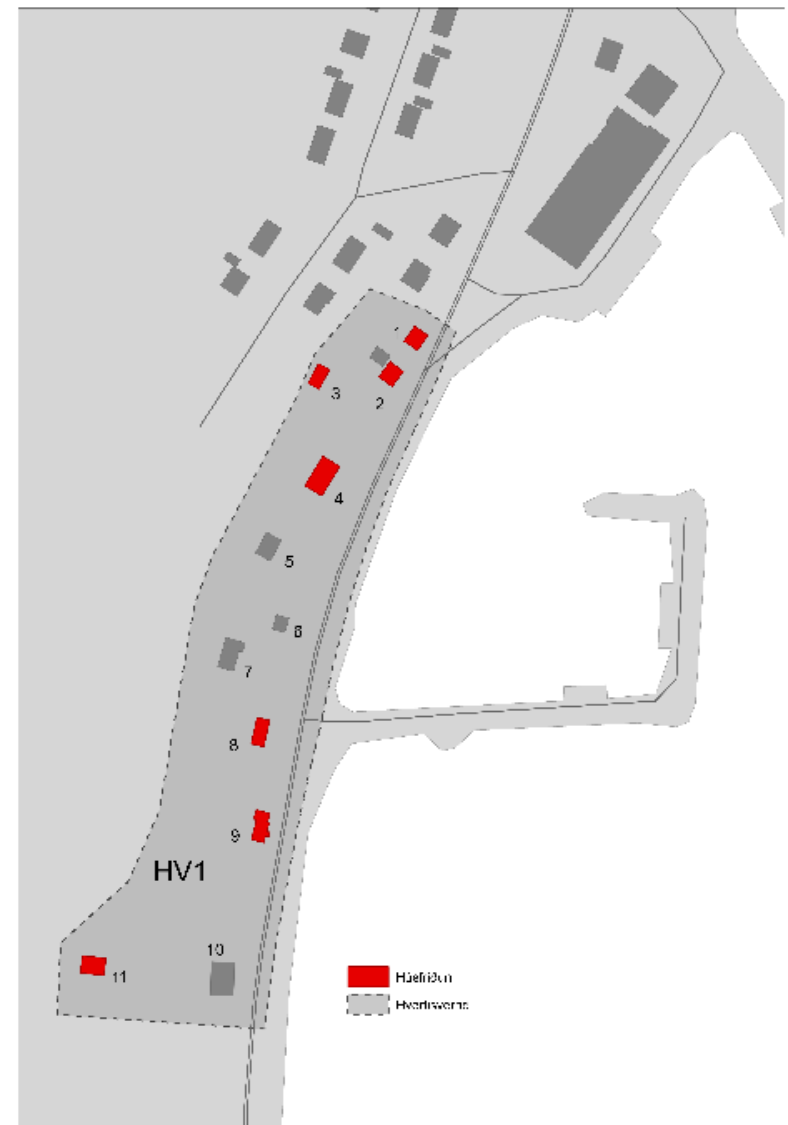
Verslun og þjónusta

- Þjónusta fyrir ferðamenn
- Tengsl við sögu þéttbýlisins
- Falli að yfirbragði byggðarinnar
- Aðlaðandi umhverfi
- Göngutengingar við miðbæ og útivistarsvæði
- Engar íbúðir eða samfelld viðvera



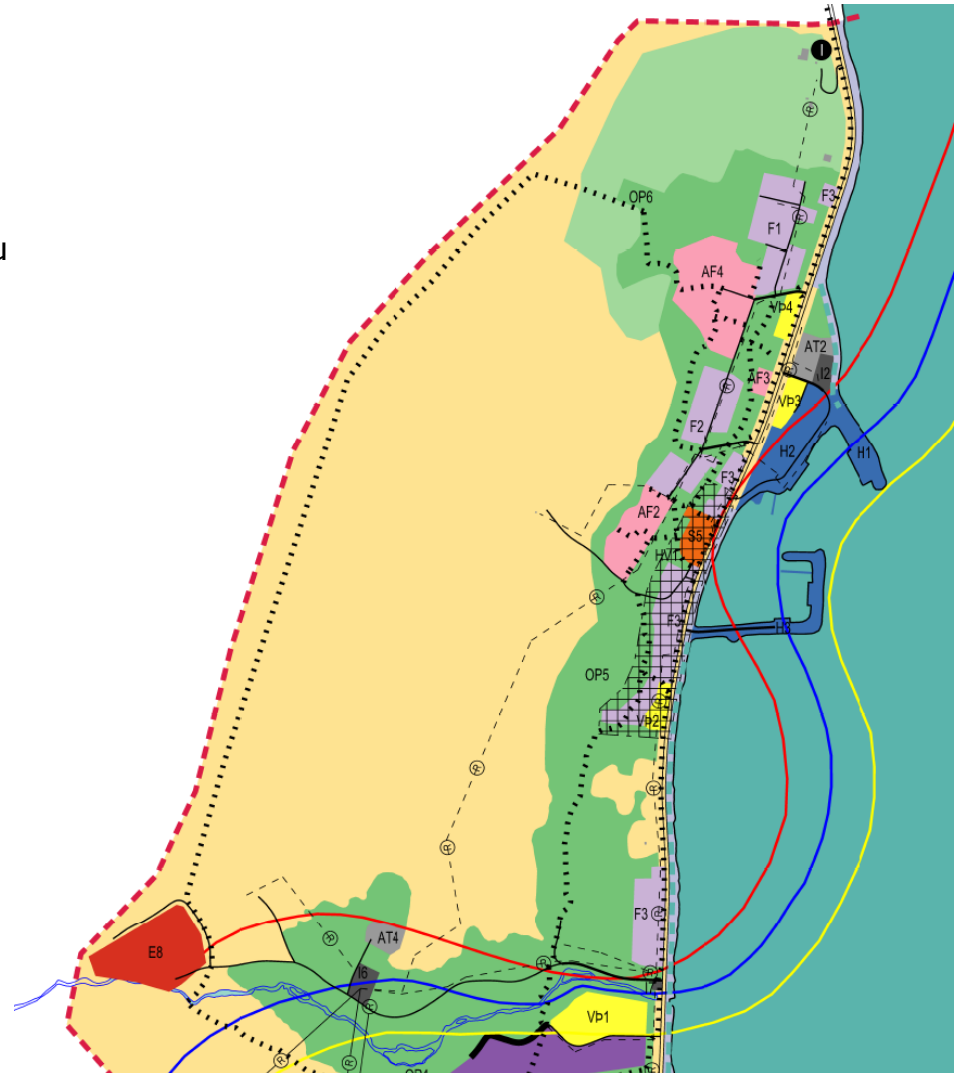
Hverfisvernd

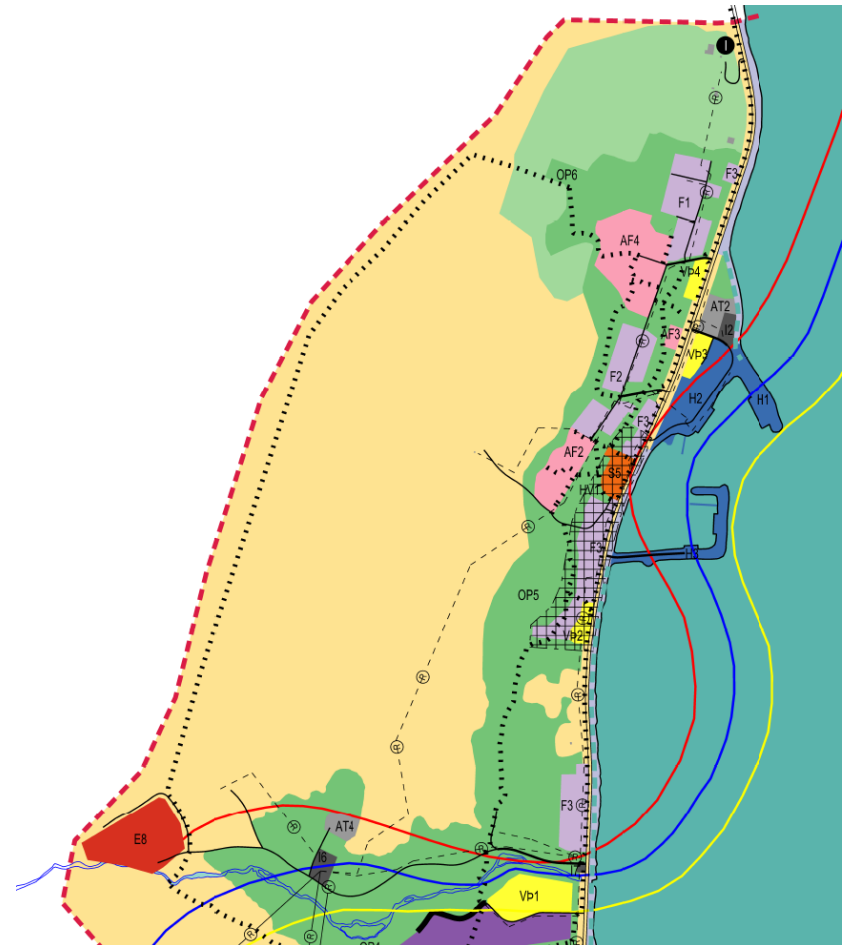
- Hús með verndargildi skulu ekki fjarlægð
- Heimilt er að færa til hús með verndargildi
- Heimilt er að endurbyggja hús með verndargildi
- Viðhalda verndargildi hússins sem best
- Gæði í efnisvali og handverki
- Umhverfi húsa í samræmi við arkitektúr hverfisins



Opin svæði

- Útivistarsvæði í sátt við náttúru og búsetulandslag
- Bæta aðgengi að svæðinu
- Auka útivistarmöguleika s.s. með veitingasölu, gistingu eða miðlun sögu svæðisins
- Skóg- og trjárækt á opnum svæðum í með lundum og áningastöðum í tengslum við sögu og frístundabyggð
- Gönguleiðir





Íbúðarbyggð – 65 nýjar íbúðir

ÍB1 Holtagata, Vallargata, Álfabyggð, Arnarflöt og svæði ofan við Holtagötu

- Þétting
- 18 nýjar íbúðir
- Lágrest byggð í samræmi við núverandi byggð

ÍB2 Víkurgata

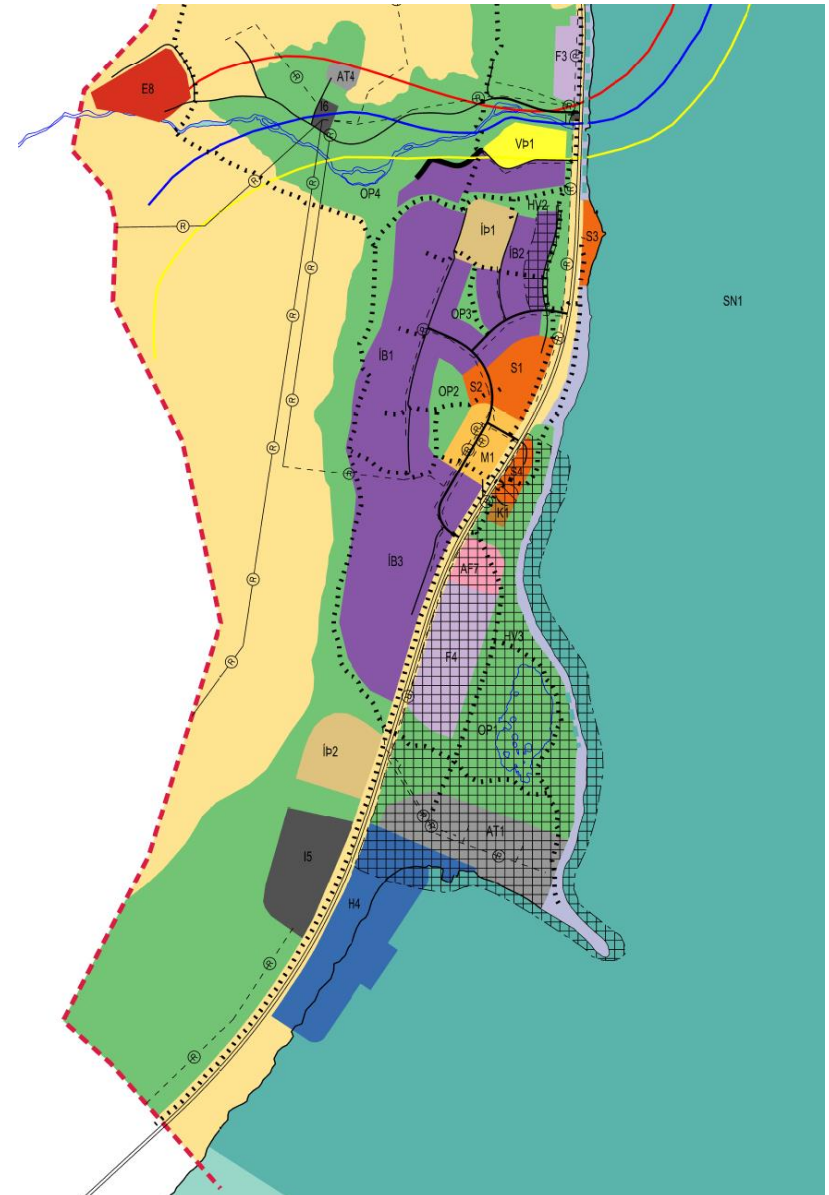
- Þétting/viðbyggingar
- 5 nýjar íbúðir
- Hverfisvernd
- Götumynd og ásýnd

ÍB3 Hlíðargata, Grundarstræti og nýtt svæði ofan Hlíðargötu

- Nýbyggingarsvæði
- Þétt og fjölbreytt byggð
- 40 nýjar íbúðir

ÍB4 Eyrardalur

- Minniháttar tólmstundabúskapur
- 2 nýjar íbúðir



Hverfisvernd

HV2 Víkurgata

- Fjölga eða byggja við hús
- Ný hús eða færa hús inn á svæðið
- Sama yfirbragð
- Hefðir og arkitektúr

Verslun og þjónusta

VP1 Melrakkasetur, íbúðarhús og smáhýsi við Eyrardal

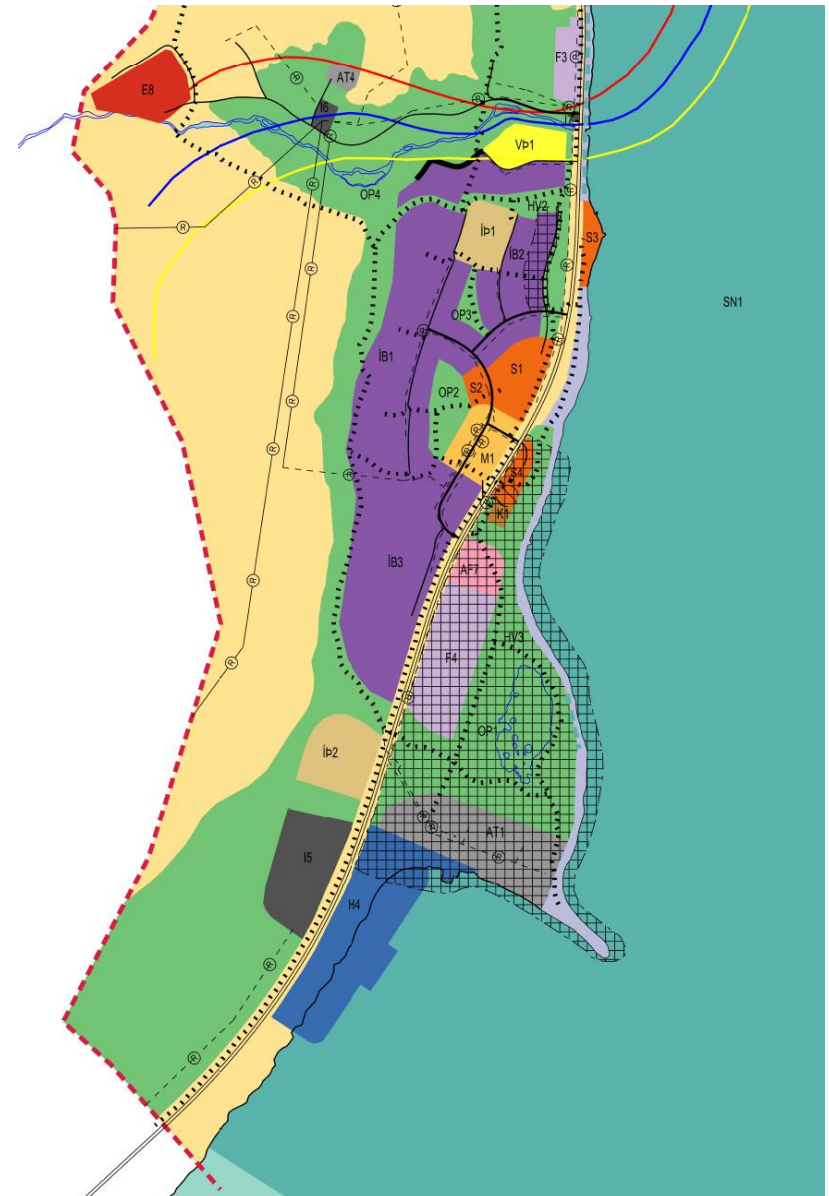
- Starfsemi tengd ferðapjónustu
- Íbúðarhús
- Smáhýsi

Íþróttasvæði

ÍP2 Hesthúsasvæði
1,4 ha

Opin svæði

- Skógrækt
- Tengsl við önnur svæði



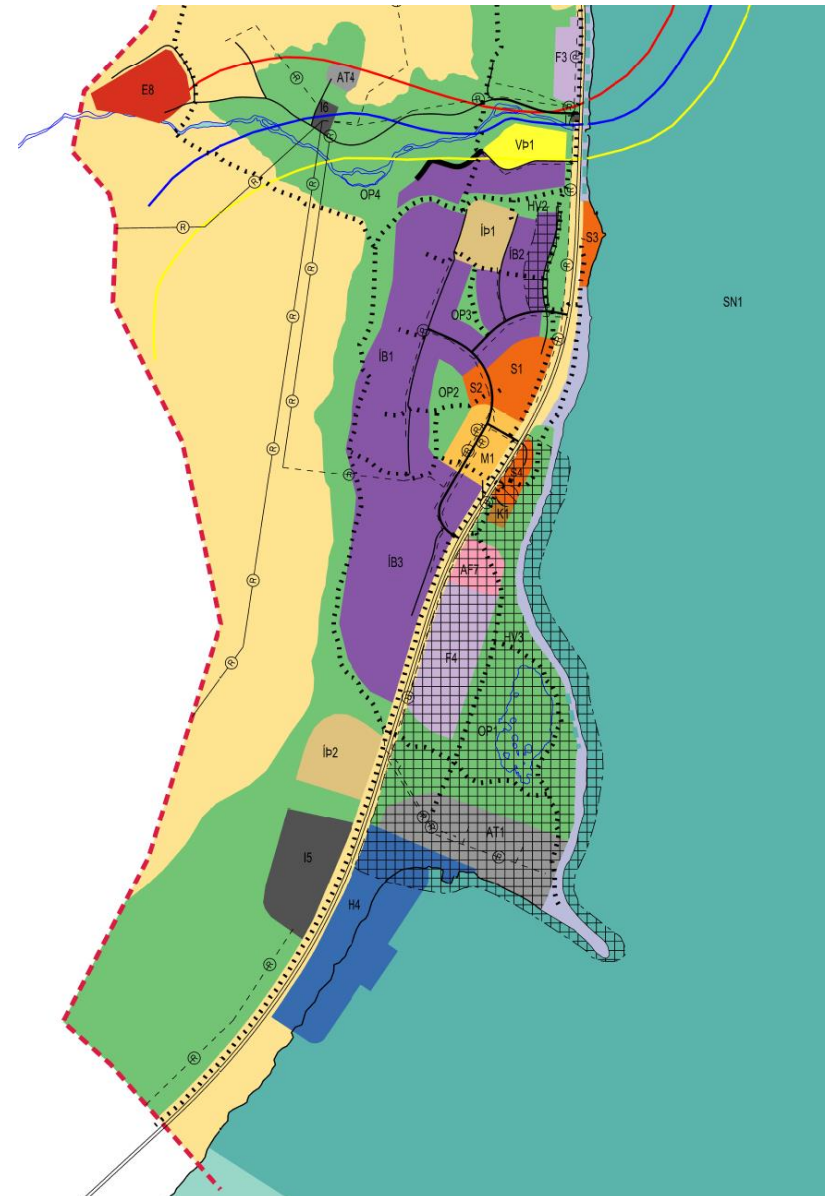
Miðsvæði

- Þétt byggð beggja vegna Grundarstrætis
- Fjölbreytt miðbæjarstarfsemi
- 30% íbúðarhúsnæði
- Góðar tengingar
- Saga og ímynd
- Bæjargarður/torg

Samfélagsþjónusta

S2 Álfabyggð

- Dvalarheimili og uppbygging öldrunarþjónustu
- Aðlögun að byggð
- Útivistarsvæði á lóð
- Útsýni frá vistarverum



Afþreyingar og ferðamannasvæði

- Móttaka og afþreying ferðafólks
- Gistiaðstaða
- Utan snjóflóðahættusvæðis
- Viðbót við ferðarþjónustusvæðin í gömlu byggðinni

Frístundabyggð

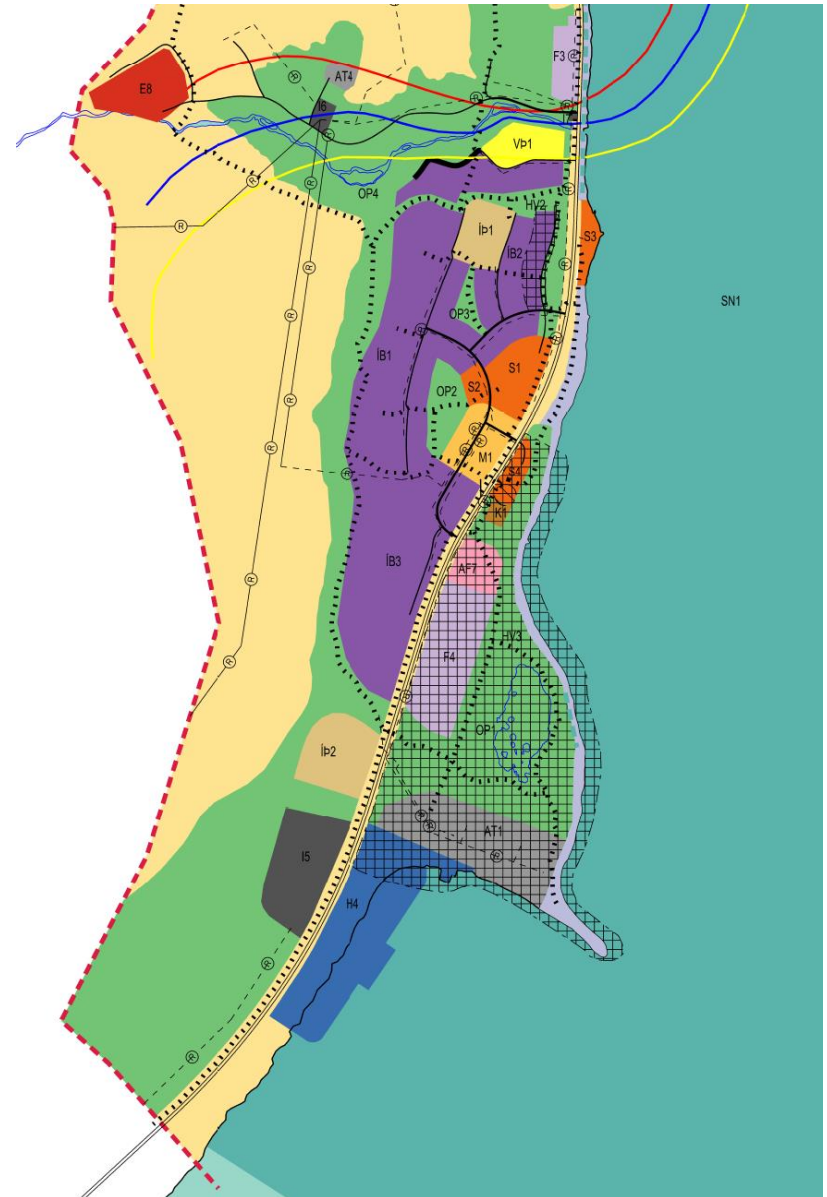
- Allt að 15 frístundahús - 60 m²
- Aðkoma um hringtorg við Hlíðargötu
- Skerði ekki sérstöðu svæðisins og ásýnd

Athafnasvæði

- Fjölbreyttri atvinnustarfsemi
- Léttur iðnaður
- Huga að nálægð við önnur svæði

HV3 Langeyri, tjörnin og Súðavíkirkirkja

- Varðveisla sögu- og menningarminja
- Útivistar- og safnasvæði
- Aðgengi almennings að fjörunni
- Skerða ekki verndargildi

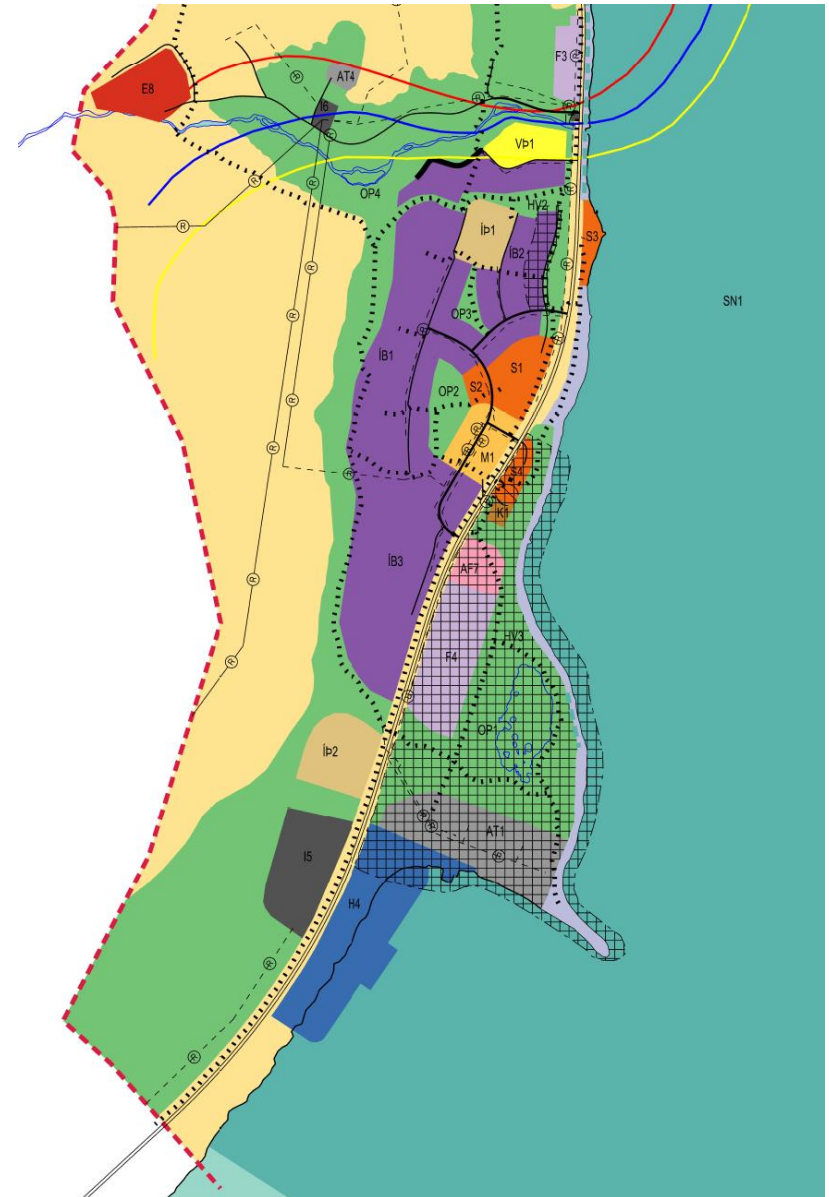


Kalkþörungaverksmiðja á hafnarsvæði

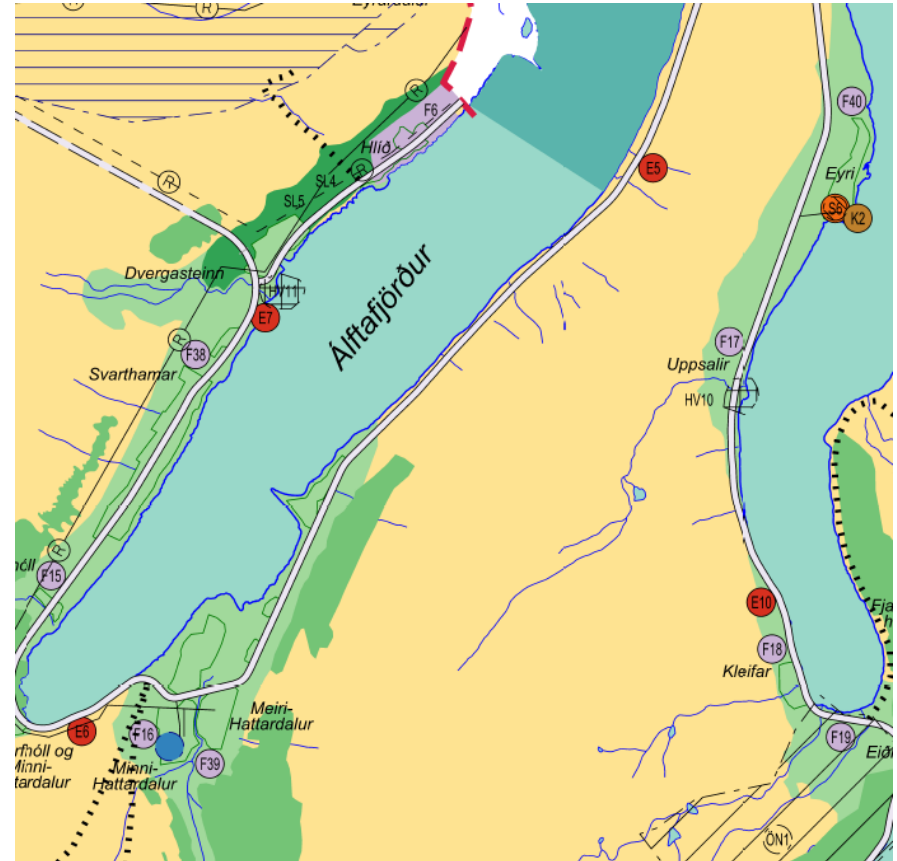
- Kalkþörungaverksmiðja á hafnarsvæði
- Gert er ráð fyrir nýrri **höfn** sem þjóni fyrirhugaðri kalkþörungaverksmiðju og annarri hafnsækinni starfsemi.
- Huga ber sérstaklega að nálægð svæðisins við íbúðarbyggð og aðkomu að bænum.
- Allt að 230.000 m³ landfylling á allt að 38.000 m² svæði og 80 m langur bryggjukanti.
- Efnistaka: Djúpagil og sundin í Skutulsfirði
- Mótvægisaðgerðir vegna ásýndar

Tengivirki á iðnaðarsvæði





- Svigrúm fyrir uppbyggingu frístundabyggðar
- Frístundabyggð skerði ekki
 - sérstöðu svæðisins og ásýnd
 - góð landbúnaðarsvæði
 - aðgengi að útivistarsvæðum eða loki gömlum göngu- og reiðleiðum
- Yfirbragð
 - Landslagsrýmin mörg en smá
 - Ber illa þétta byggð
 - Smærri einingar eða stök hús falla betur að landslaginu
 - Samræmist byggingarhefð í Djúpinu
- Þrjú hús innan landbúnaðarsvæða
 - Jarðir með uppstandandi húsum
 - Tengsl við innviði
- Stærri hverfi
 - 4-26 lóðir
 - Hlíð, Hestur, Borg, Kálfavík, Þernuvík, Heydalur, Galtarstaðir og Hörgshlíð



Sjálfbær Ferðapjónusta

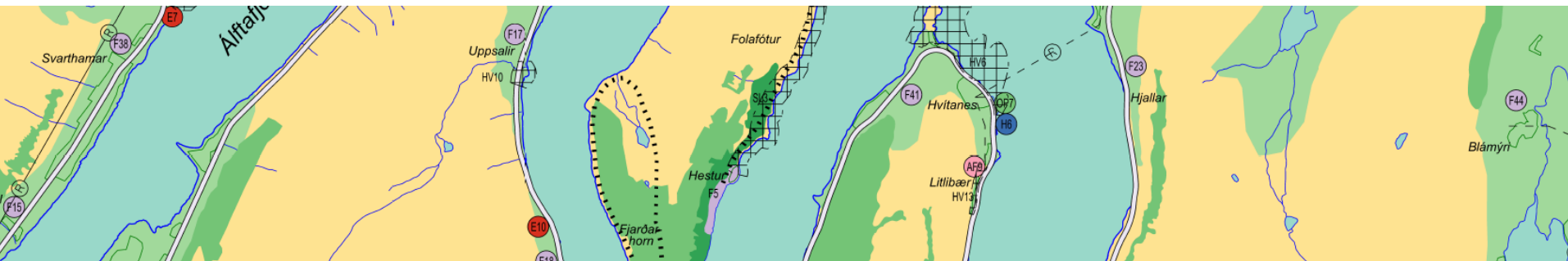
- Ein af meginstoðum í atvinnulífi hreppsins.
- Í takt við umhverfisvottaða Vestfirði og áfangastaðaáætlun fyrri Vestfirði.
- Tekið verði tillit til þarfa ferðapjónustunnar við uppbyggingu innviða og ákvarðana um þjónustu.
- Svæði fyrir ferðapjónustu á **öruggum svæðum** í þéttbýlinu
- **Sveigja** til uppbyggingar ferðapjónustu í dreifbýlinu
- Uppbygging aðstöðu á fjölsóttum ferðamannastöðum

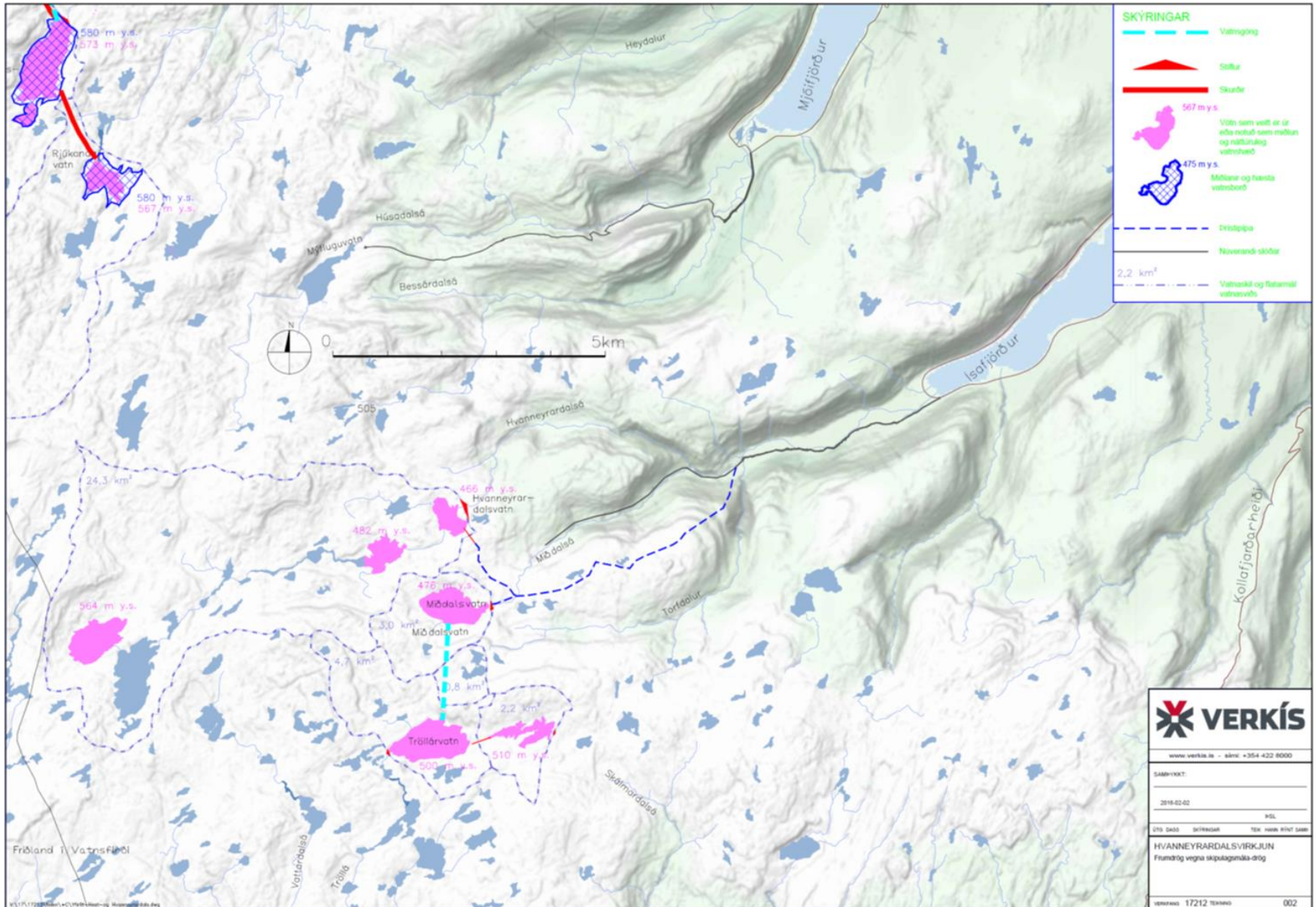


Virkja má bæjarlækinn

Virkjanir í Djúpi

- Stefna sveitarstjórnar er að virkja vatnsafl í Djúpinu.
- Skoða skal frá upphafi áhrif virkjana
- Sveitarstjórn Súðavíkurhrepps samþykkti árið 2016 að ganga til samninga við VesturVerk um nýtingu á vatnsafl til raforkuvinnslu í Hvanneyrardal (Hvanneyrardalsvirkjun).



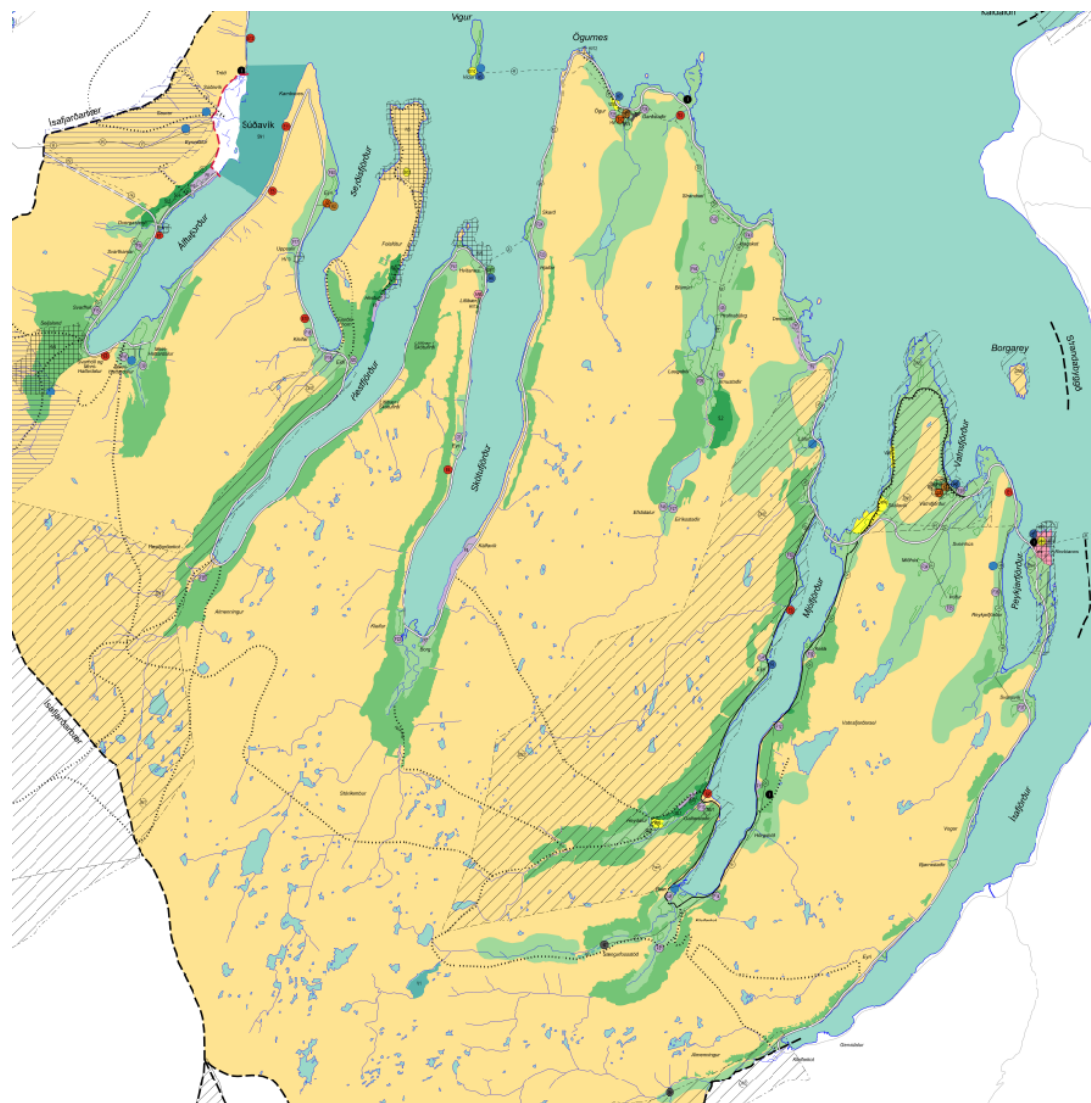


Markmið

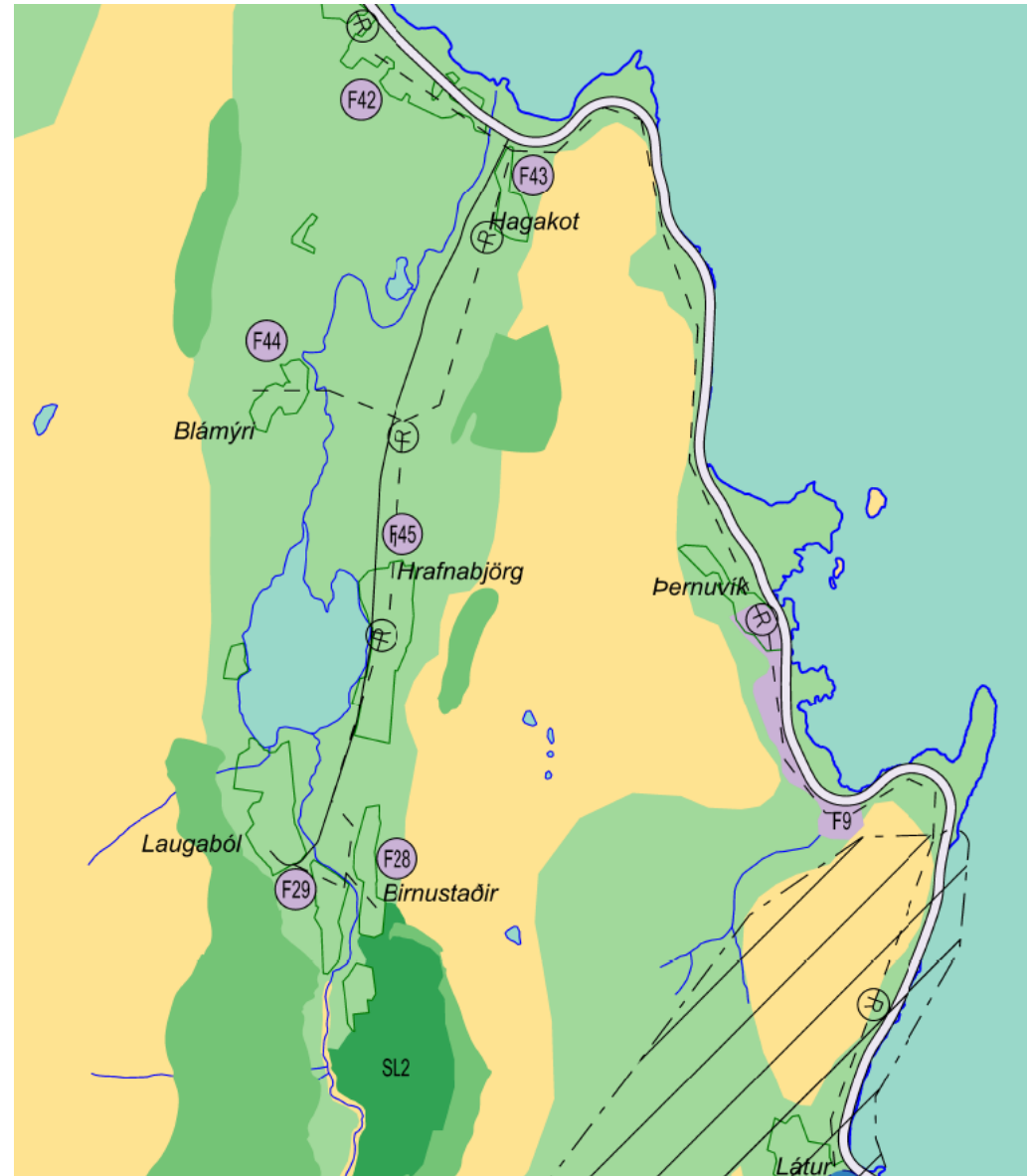
- Að gott landbúnaðarland verði nýtt til landbúnaðar
- Að styðja við þann landbúnað sem er til staðar og tryggja möguleika til uppbyggingar
- Að stefnt verði að sjálfbærum búskap sem miðar að arðbærri framleiðslu sem tekur bæði tillit til umhverfis og dýravelferðar
- Að efla tengsl landbúnaðar og ferðaþjónustu
- Að tryggja hefðbundna hlunnindanýtingu

Afmörkun landbúnaðarlands

- Graslendi og vel gróið land
- Minna en 17° halli
- Góðum tengsl við innviði
- Náttúrulegt skóglendi og votlendi undanskilin
- Ræktað land er sýnt til skýringar á skipulagsupprætti



- Landi sem best hentar til matvælaframleiðslu verði ekki spillt með óafturkræfum hætti
- Hefðbundinn landbúnaður og stoðgreinar
- Þróun og nýsköpun
- Ferðaþjónusta
- Minni tjaldsvæði og gisting
- Sjósókn, fiskverkun, litlum hjöllum
- Hreinleiki umhverfis og afurða
- Hvatt er til lífrænnar framleiðslu
- Minniháttar mannvirki s.s. lítil fjarskiptamöstur og litlar vindmyllur til heimanotkunar
- Virkja bæjarlækinn
- Frístundahús á landbúnaðarlandi, þó ekki á landi sem er skilgreint sem ræktað land

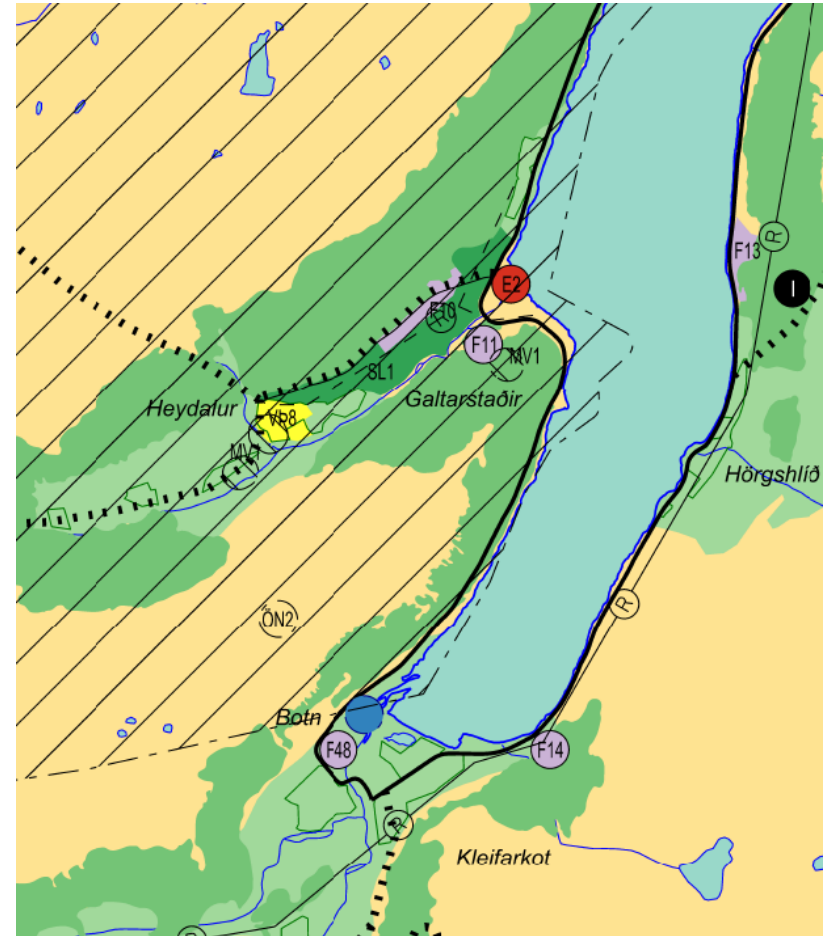


Markmið

- Sköpuð verði skógarauðlind til útivistar og til atvinnusköpunar
- Skógrækt hafi ekki neikvæð áhrif á náttúrulega birkiskóga
- Skógrækt skerði ekki önnur náttúruleg gæði eða hafi neikvæð áhrif á aðrar atvinnugreinar

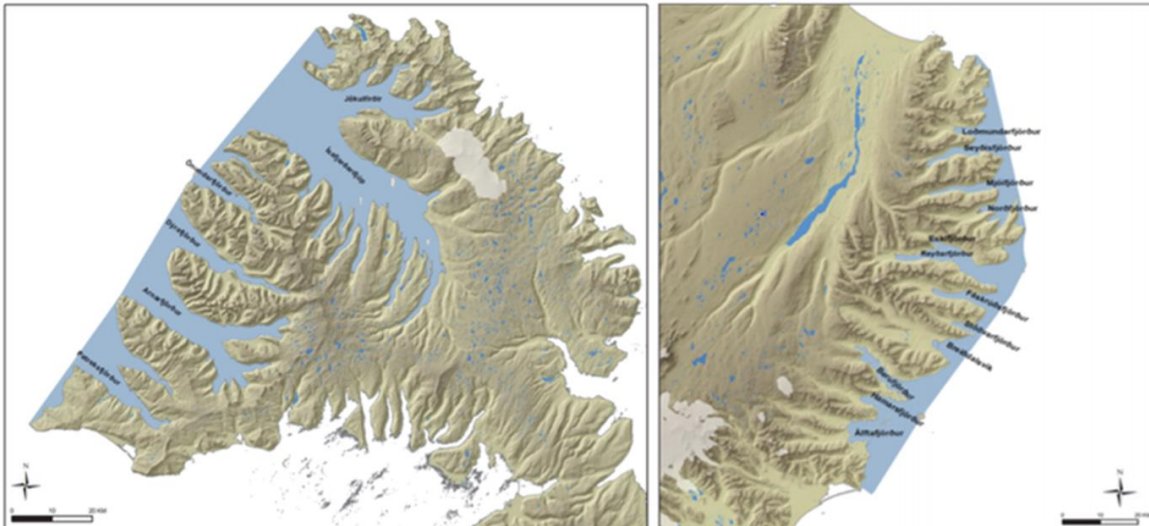
Yfirbragð

- Falli vel að náttúrulegu landslagi og menningarlandslagi
- Skerði ekki óhóflega útsýni, aðgengi að útivistarsvæðum og berjalöndum og ekki raska vistkerfum og jarðminjum sem njóta sérstakrar verndar
- Góðar tengingar og gott samræmi á milli skógræktar, útivistar og ferðapjónustu
- Afmörkuð á skipulagsuppdrætti
- Nytjaskógrækt er aðeins heimil á skógræktarsvæðum eða landbúnaðarsvæðum
- Önnur skógrækt heimil á landbúnaðarsvæðum, opnum svæðum og óbyggðum svæðum
- Varðveita skal náttúrulega birkiskóga, bæði vegna verndargildis og útivistargildis þeirra



Fiskeldi

- Að í Ísafjarðardjúpi verði starfrækt fiskeldi sem skili efnahagslegum ávinningi til íbúa Súðavíkurbrepps og annarra íbúa við Djúpið.
- Að sjálfbær þróun og vistkerfisnálgun verði höfð að leiðarljósi við ákvarðanir um fiskeldi og tengda starfsemi.
- Að þróun eldis verði í takt við getu samfélagsins og náttúrunnar til að geta talist sjálfbært.
- Að Súðavíkurbreppur bjóði góða **aðstöðu** fyrir fiskeldi og tengda þjónustu á núverandi hafnarsvæði og iðnaðarsvæði í Súðavík.

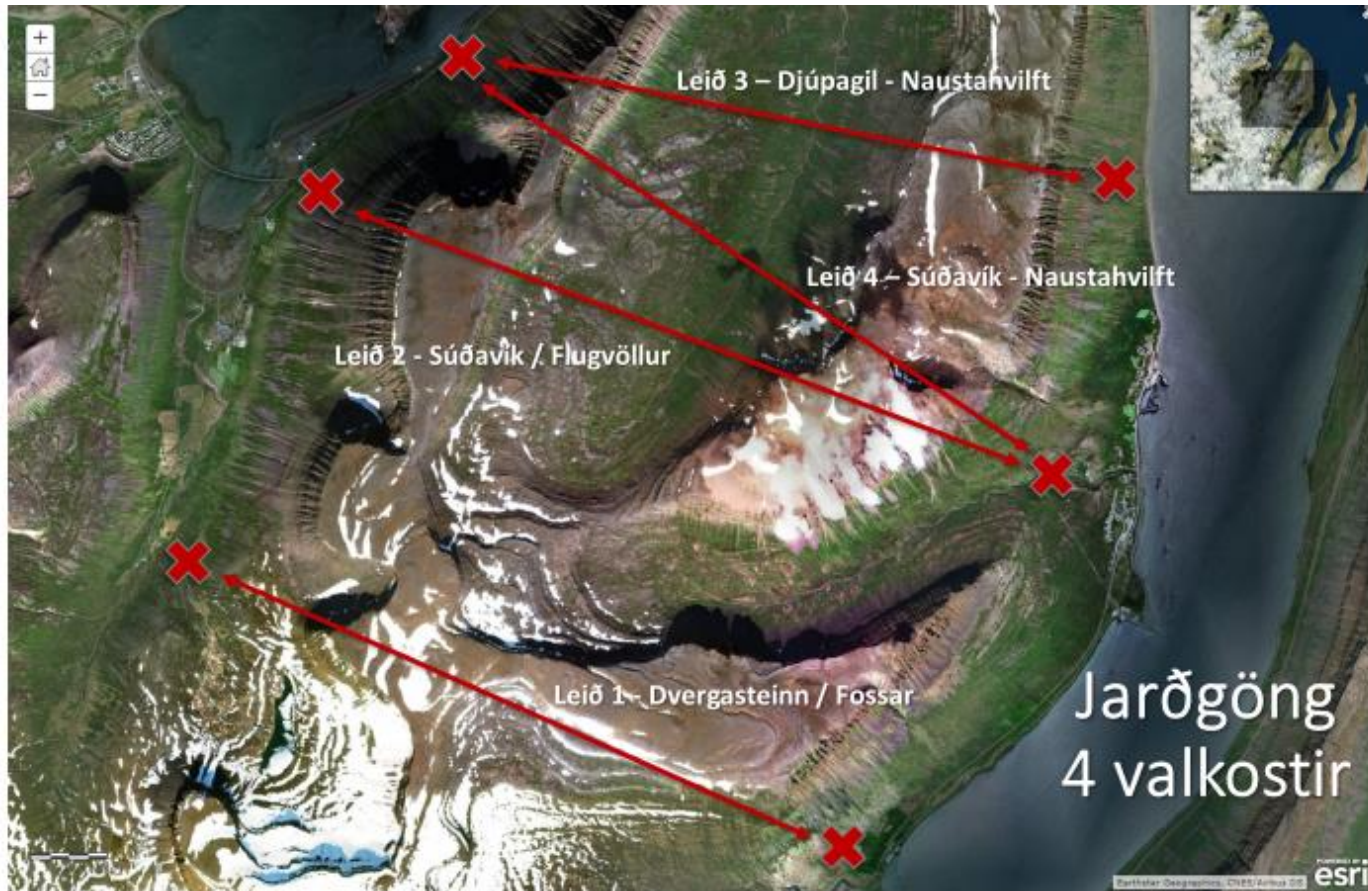


Sérstök umfjöllun um haf og strönd í skipulaginu Brú í á milli aðalskipulags og **haf- og strandsvæðaskipulags**

Meginmarkmið - Innviðir

- Innviðir þjóni atvinnulífi og auki lífsgæði íbúa, þannig að sveitarfélagið verði samkeppnishæft við önnur sveitarfélög á landinu.
- Sjálfbær þróun og vistkerfisnálgun verði höfð að leiðarljósi við uppbyggingu innviða.

Veitur – sorp - samgöngur



Djúpagil
Sauradalur (Súðavík)
Dvergasteinn



Upplýsingar vantar



Jarðgöng frá Sauradal: Skoða þarf hljóðvist. Takmarkar þróunarmöguleika.

Bæta afhendingaröryggi

- Hringtenging flutningskerfis á Vestfjörðum

Lágmarka umhverfiskrask

- Óvíst hve mikið er hægt að leggja af jarðstrengjum

Gert ráð fyrir línuleið í **innfjörðum**



Hringtenging ekki á áætlun Landsnets
Óvissa um möguleika á jarðstrengjum
Háð öðrum þáttum – tengipunkti fyrir
Hvalárvirkjun og virkjunum i Djúpi.



Endurskoðun aðalskipulagsins fellur undir lög um umhverfismat áætlana

Mat á áhrifum skipulags á umhverfið

Niðurstöður matsins nýttar til að draga úr neikvæðum umhverfisáhrifum

Fléttað inn í skipulagið + sérstök umfjöllun í viðauka (birt síðar)

Heilindi
Metnaður
Frumkvæði